

**KLAIPĖDOS MIESTO SAVIVALDYBĖS MOKINIŲ LIGŲ, DĖL KURIŲ  
NELANKĖ MOKYKLOS, 2015/2016 M. M. DUOMENŲ ANALIZĖ**

Parengė: Klaipėdos miesto visuomenės sveikatos biuro  
Visuomenės sveikatos specialistė Vitalija Mikutytė

Klaipėda, 2016 m.

## ĮVADAS

Duomenys apie mokinių ligas, dėl kurių jie nelankė mokyklos, yra gaunami iš šeimos gydytojo užpildytos medicininės pažymos dėl neatvykimo į darbą, darbo biržą ar ugdymo instituciją, forma Nr. 094/a (toliau – pažyma). Šią pažymą mokinys pristato į bendrojo lavinimo mokyklą, kurioje mokosi.

Pažymose šeimos gydytojo pateikta informacija reikalinga tiksliau sužinoti mokinių ligas bei organizuoti ir vykdyti ligų profilaktiką, sveikos gyvensenos mokymą ir propagavimą. Atsižvelgiant į mokinių mokyklos nelankymo priežasčių analizės rezultatus, galima pasirinkti tikslesnes sveikatos stiprinimo priemones, konkretinti ir plėsti turimas žinias vaikų sveikatos gerinime.

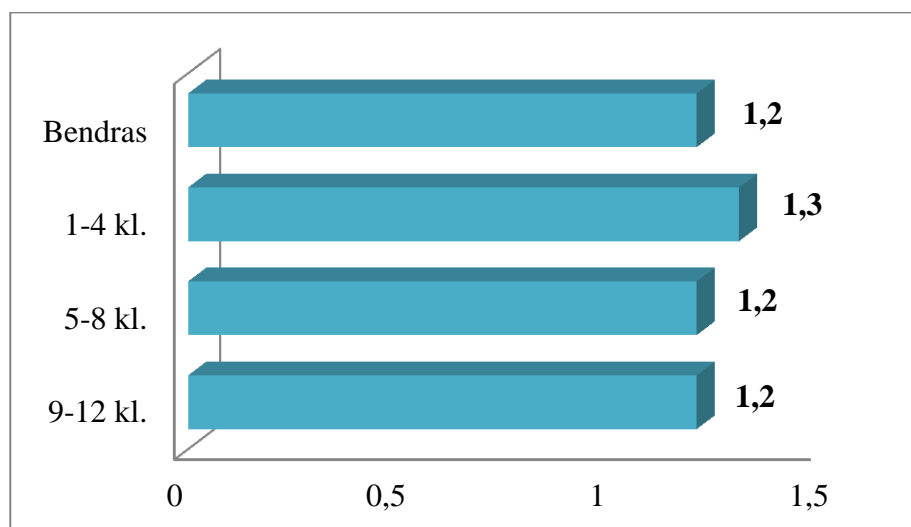
**Tikslas** – išanalizuoti Klaipėdos miesto savivaldybės bendrojo lavinimo mokyklų mokinių ligas, dėl kurių nelankė mokyklos.

### **Uždaviniai:**

1. Išanalizuoti ligos atvejų skaičių, kuris tenka vienam mokiniui, atsižvelgiant į klasių grupes ir bendrą mokinių skaičių.
2. Išanalizuoti ligos atvejų pasiskirstymą pagal organų sistemas, atsižvelgiant į klasių grupes ir bendrą mokinių skaičių.
3. Išanalizuoti dažniausias ligas pagal organų sistemas, atsižvelgiant į klasių grupes bendrą mokinių skaičių.
4. Pateikti rekomendacijas mokinių sveikatos problemoms spręsti.

2015/2016 m. m. pabaigoje Klaipėdos miesto savivaldybės bendrojo lavinimo mokyklose mokėsi 17 977 mokiniai (1–4 kl. – 7 565; 5–8 kl. – 5 774; 9–12 kl. – 4 638).

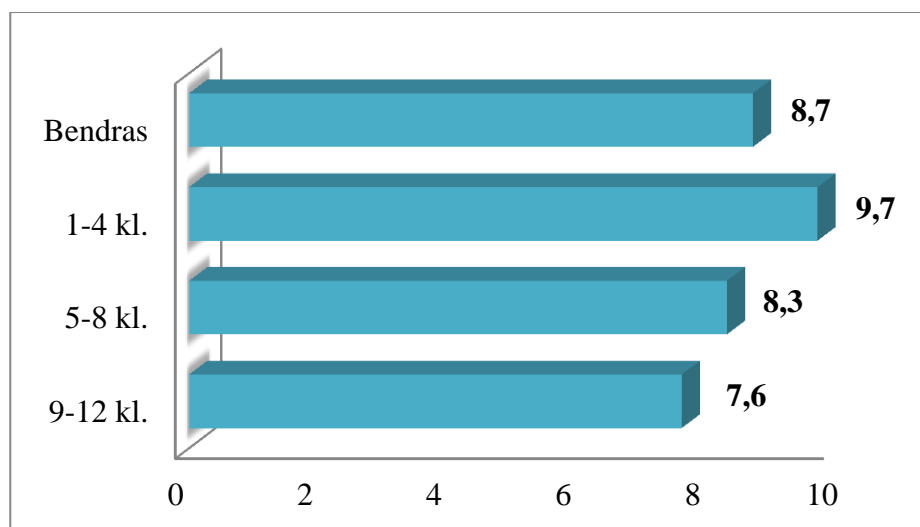
Pagal pažymose pateiktą informaciją, per 2015/2016 m. m. laikotarpį iš viso užregistruota 21 872 mokinių ligų atvejų, dėl kurių jie nelankė mokyklos (iš jų: 1–4 kl. – 9 511, 5–8 kl. – 6 717, 9–12 kl. – 5 644), 1 mokiniui teko 1,2 ligų atvejų (iš jų: 1–4 kl. – 1,3, 5–8 kl. – 1,2, 9–12 kl. – 1,2) (žr. 1 pav.).



Šaltinis: Klaipėdos miesto visuomenės sveikatos biuras

1 pav. **Susirgimų skaičius, tenkantis 1 mokiniui 2015–2016 m. m.**

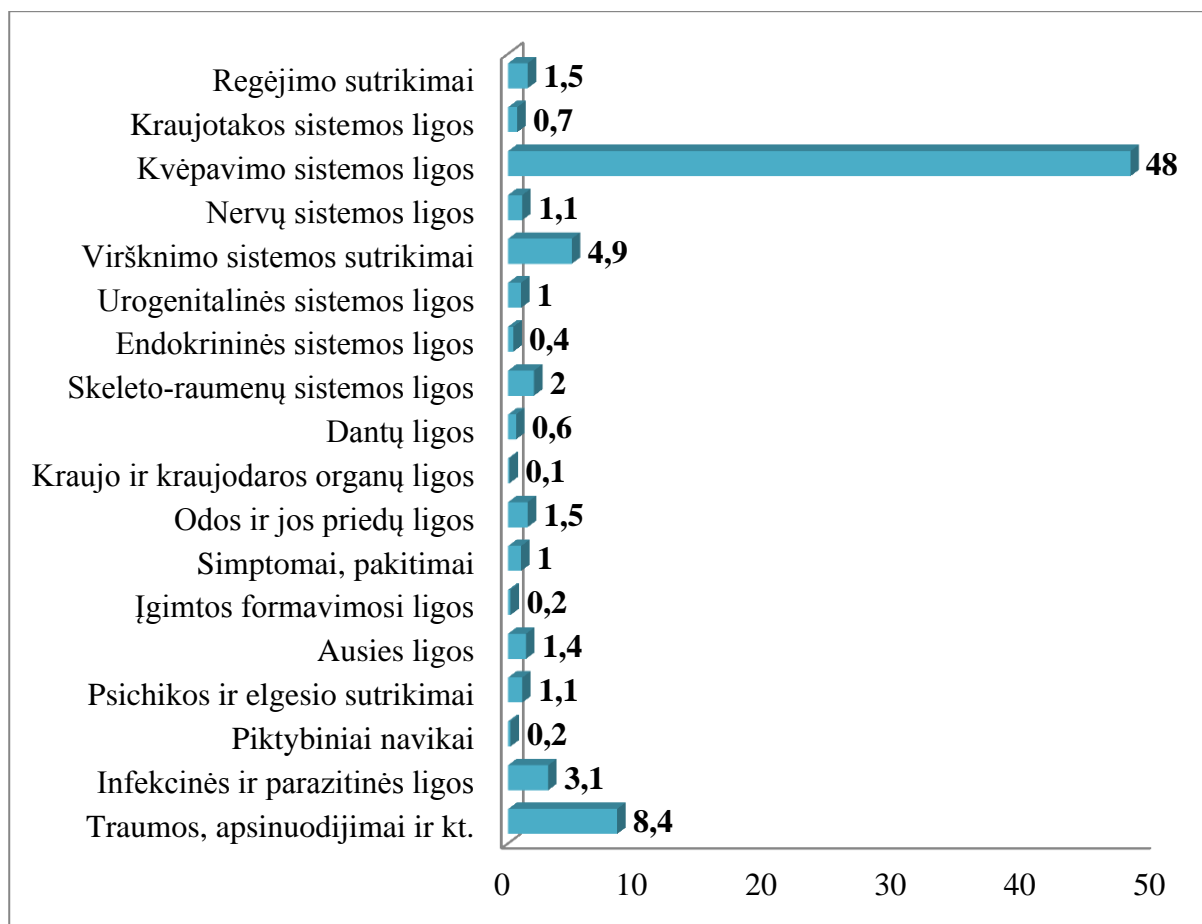
Per 2015/2016 m. m. laikotarpį mokiniai dėl ligų nelankė mokyklos 156 912 dienas (iš jų: 1–4 kl. – 73 423, 5–8 kl. – 48 208, 9–12 kl. – 35 281), 1 mokiniui teko 8,7 praleistų dienų skaičius mokykloje (iš jų: 1–4 kl. – 9,7, 5–8 kl. – 8,3, 9–12 kl. – 7,6) (žr. 2 pav.).



Šaltinis: Klaipėdos miesto visuomenės sveikatos biuras

2 pav. **Praleistų dienų mokykloje skaičius dėl ligos, tenkantis 1 mokiniui 2015–2016 m. m.**

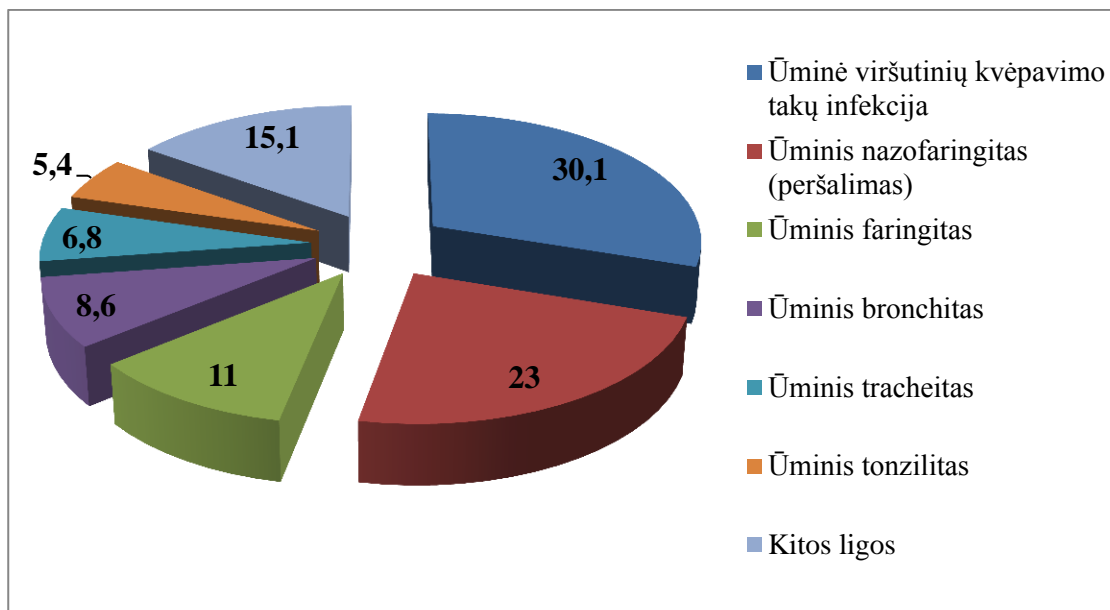
2015/2016 m. m. pagrindinės Klaipėdos miesto bendrojo lavinimo mokyklų mokinių sveikatos problemos, dėl kurių nelankė mokyklos, buvo kvėpavimo sistemos ligos – beveik kas antras mokinys (48 proc.) turėdamas šių sveikatos sutrikimų neatvyko į mokyklą. Kas dvyliktas mokinys (8,4 proc.) nelankė mokyklos dėl traumų ir kitų išorinių priežasčių padarinių, o dėl virškinimo sistemos sutrikimų – 4,9 proc. mokinių (žr. 3 pav.).



Šaltinis: Klaipėdos miesto visuomenės sveikatos biuras

3 pav. **Mokinių dalis, turėjusi nors vieną sveikatos sutrikimą/ligą dėl kurių nelankė mokyklos 2015/2016 m. m. (proc.)**

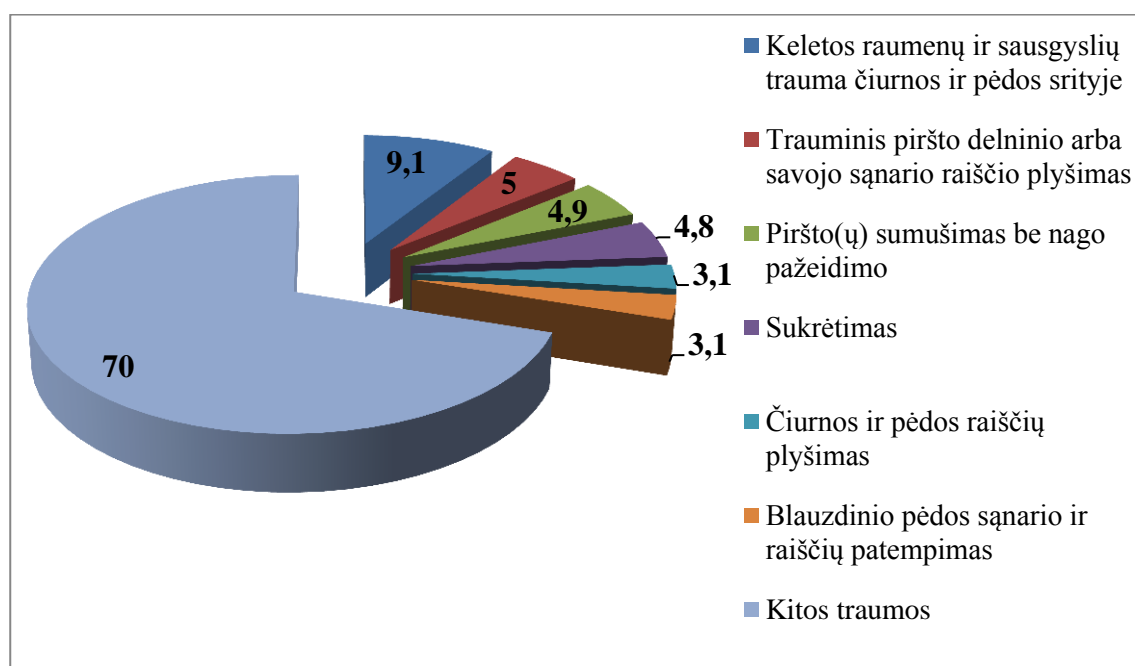
Kvėpavimo sistemos ligos. 2015/2016 m. m. Klaipėdos miesto bendrojo lavinimo mokyklose 48 proc. mokinių nelankė mokyklos dėl kvėpavimo sistemos ligų. Diagnozuotų kvėpavimo sistemos ligų atvejų struktūroje dominavo ūminės viršutinių kvėpavimo takų infekcijos ir peršalimas – atitinkamai 4 819 atvejai (30,1 proc.) ir 3 682 atvejai (23 proc.) (žr. 4 pav.).



Šaltinis: Klaipėdos miesto visuomenės sveikatos biuras

4 pav. **Kvėpavimo sistemos ligų struktūra, dėl kurių mokiniai nelankė mokyklos 2015/2016 m. m. (proc.)**

Traumos ir kiti išoriniai priežasčių padariniai. 2015/2016 m. m. Klaipėdos miesto bendrojo lavinimo mokyklose 8,4 proc. mokinių nelankė mokyklos dėl traumų ir kitų išorinių priežasčių padarinių. Šių ligų atvejų struktūroje dominavo keletos raumenų ir sausgyslių traumos čiurnos ir pėdos srityje bei trauminiai piršto delninio arba savojo sąnario raiščio plyšimai – atitinkamai 165 atvejai (9,1 proc.) ir 90 atvejai (5 proc.) (žr. 5 pav.).



Šaltinis: Klaipėdos miesto visuomenės sveikatos biuras

5 pav. **Traumų ir kitų išorinių priežasčių padarinių struktūra, dėl kurių mokiniai nelankė mokyklos 2015/2016 m. m. (proc.)**

---

## APIBENDRINIMAS

Išanalizavus 2015/2016 m. m. Klaipėdos miesto savivaldybės mokinių ligų, dėl kurių nelankė mokyklos, duomenis galima pateikti apibendrintą informaciją:

- 2015/2016 m. m. 1 mokiniui teko 1,2 ligų atvejų ir 8,7 praleistų dienų skaičius mokykloje.
- 2015/2016 m. m. pagrindinės Klaipėdos miesto bendrojo lavinimo mokyklų mokinių sveikatos problemos, dėl kurių nelankė mokyklos, buvo kvėpavimo sistemos ligos – beveik kas antras mokinys turėdamas šių sveikatos sutrikimų neatvyko į mokyklą. Kas 12 vaikas nelankė mokyklos dėl traumų ir kitų išorinių priežasčių padarinių.
- 2015/2016 m. m. diagnozuotų kvėpavimo sistemos ligų atvejų struktūroje dominavo ūminės viršutinių kvėpavimo takų infekcijos ir peršalimas.
- 2015/2016 m. m. diagnozuotų traumų ir kitų išorinių priežasčių padarinių atvejų struktūroje dominavo keletos raumenų ir sausgyslių traumos čiurnos ir pėdos srityje bei trauminiai piršto delninio arba savojo sąnario raiščio plyšimai.

## **REKOMENDACIJOS**

Išanalizavus 2015/2016 m. m. Klaipėdos miesto savivaldybės mokinių ligų, dėl kurių nelankė mokyklos, pateikiamos rekomendacijos, kuriomis remiantis būtų galima planuoti ir įgyvendinti mokinių sveikatos stiprinimo priemones:

- Traumų ir kitų išorinių padarinių prevencinėje veikloje svarbu diegti prevencines programas. Patys mokiniai turi būti įtraukiami į sužalojimų prevencijos veiklą, padėdami įgyvendinti prevencines priemones, formuojant jų pačių tinkamo elgesio pagrindus ir nuostatas apie sužalojimų prevenciją ir saugos stiprinimą.
- Būtina mokinių sveikatos priežiūrą vykdyti visomis kryptimis, ypatingą dėmesį skirti kvėpavimo sistemos ligų profilaktikai: mokant pagrindinių taisyklių, kurių laikantis galima apsisaugoti nuo užsikrėtimo gripu, skatinant fizinį aktyvumą, tinkamą mitybą, streso valdymą ir kt.