

**KLAIPĖDOS MIESTO SAVIVALDYBĖS PROFESINIO
MOKYMO MOKYKLŲ MOKINIŲ PROFILAKTINIŲ SVEIKATOS
PATIKRINIMŲ 2014 M. DUOMENŲ ANALIZĖ**

Parengė:

Klaipėdos miesto visuomenės sveikatos biuro
Visuomenės sveikatos specialistė Laura Lidžiūtė

Klaipėda, 2015

TURINYS

ĮVADAS	3
1. Profilaktiškai pasitikrinusių sveikatą ir visiškai sveikų mokinių pokyčiai	4
2. Mokinių sveikatos būklė.....	6
9 profesinių klasių mokinių sveikatos būklė	10
10 profesinių klasių mokinių sveikatos būklė	12
11 profesinių klasių mokinių sveikatos būklė	16
12 profesinių klasių mokinių sveikatos būklė	18
13 profesinių klasių mokinių sveikatos būklė	21
3. Mokinių pasiskirstymas pagal kūno masės indekso įvertinimą	21
4. Mokinių pasiskirstymas pagal fizinio aktyvumo grupes	22
5. Harmoningo ir neharmoningo mokinių augimo pasiskirstymas	23
APIBENDRINIMAS	25
REKOMENDACIJOS.....	26

ĮVADAS

Vienas svarbiausių sveikatos raidos tarpinių yra vaikystė ir paauglystė. Tuo laikotarpiu vaiko elgsenos ir gyvenenos ypatybės turi labai didelės reikšmės vėlesnio gyvenimo kokybei. Šeima ir mokykla vaikui turi padėti suprasti, kad sveikata yra vertybė, kurią reikia saugoti bei kontroliuoti.

Kasmetiniai mokinių profilaktiniai patikrinimai atliekami vadovaujantis Lietuvos Respublikos Sveikatos apsaugos ministro 2000 m. gegužės 31 d. įsakymu Nr. 301 „Dėl profilaktinių sveikatos tikrinimų sveikatos priežiūros įstaigose“.

Duomenys apie mokinių sveikatos būklę gaunami iš statistinės apskaitos formos Nr. 027-1/a „Vaiko sveikatos pažymėjimas“ (toliau – Vaiko sveikatos pažymėjimas), patvirtintos Lietuvos Respublikos sveikatos apsaugos ministro 2004 m. gruodžio 24 d. įsakymu Nr. V-951 „Dėl statistinės apskaitos formos Nr. 027-1/a „Vaiko sveikatos pažymėjimas“ patvirtinimo“ (Žin., 2005, Nr. 3-38; 2013, Nr. 52-2611).

Lietuvos Respublikos sveikatos apsaugos ministro 2011 m. rugpjūčio 10 d. įsakymu Nr. V-773 patvirtintos Lietuvos higienos normos HN 21:2011 „Mokykla, vykdanči bendrojo ugdymo programas. Bendrieji sveikatos saugos reikalavimai“ (Žin., 2011, Nr. 103-4858) 98 punkte nurodyta, kad mokyklos vadovas ar jo įgaliotas asmuo turi užtikrinti, kad mokiniai iki 18 metų ugdymo procese dalyvautų pasitikrinę sveikatą ir pateikę vaiko sveikatos pažymėjimą, ne anksčiau kaip prieš metus. Naujoje mokykloje pradėję mokytis mokiniai vaiko sveikatos pažymėjimą turi pateikti iki einamųjų metų rugsėjo 15 d.

Mokinių sveikatos būklės duomenys naudojami mokinių sveikatos duomenų rinkimui, kaupimui, analizei ir vertinimui. Atsižvelgiant į mokinių sveikatos problemas yra kryptingai planuojama ir įgyvendinama sveikatos priežiūra profesinio mokymo mokyklose, organizuojamos tikslios sveikatos stiprinimo priemonės, susijusios su ligų ir traumų profilaktika. Mokinių sveikatos duomenų kaupimui yra naudojama stebėsenos programa „Sveikatos biurų sistema“.

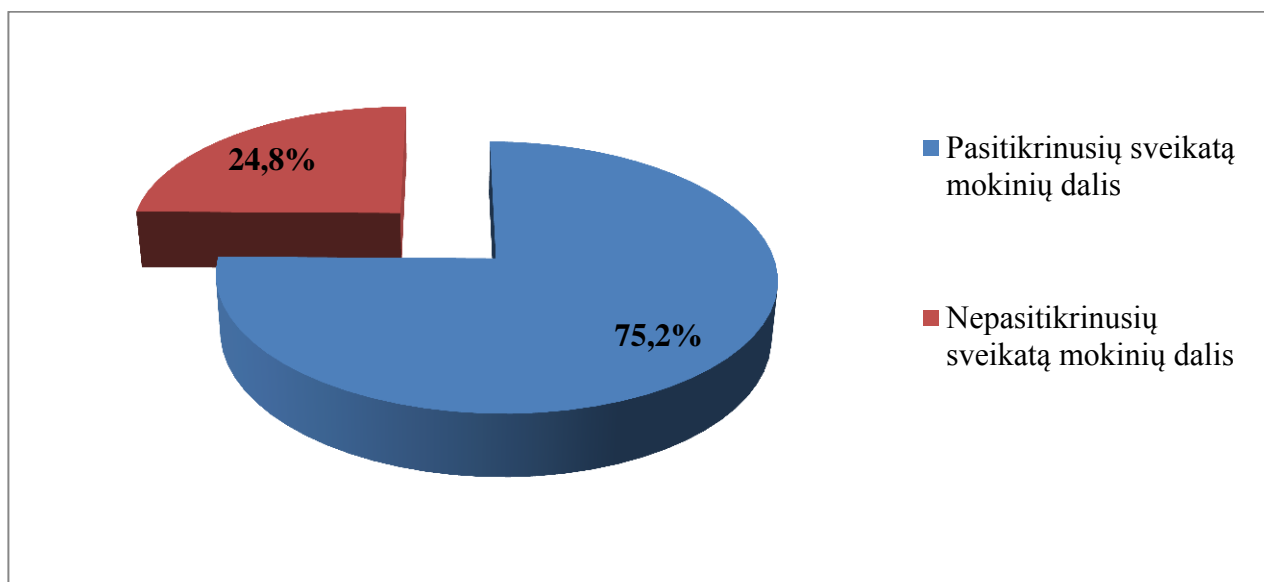
Tikslas – įvertinti Klaipėdos miesto savivaldybės profesinio mokymo mokyklų mokinių sveikatos būklę.

Uždaviniai:

1. Išanalizuoti mokinių sveikatos būklę, atsižvelgiant į profesines klases.
2. Pateikti rekomendacijas mokinių sveikatos problemoms spręsti.

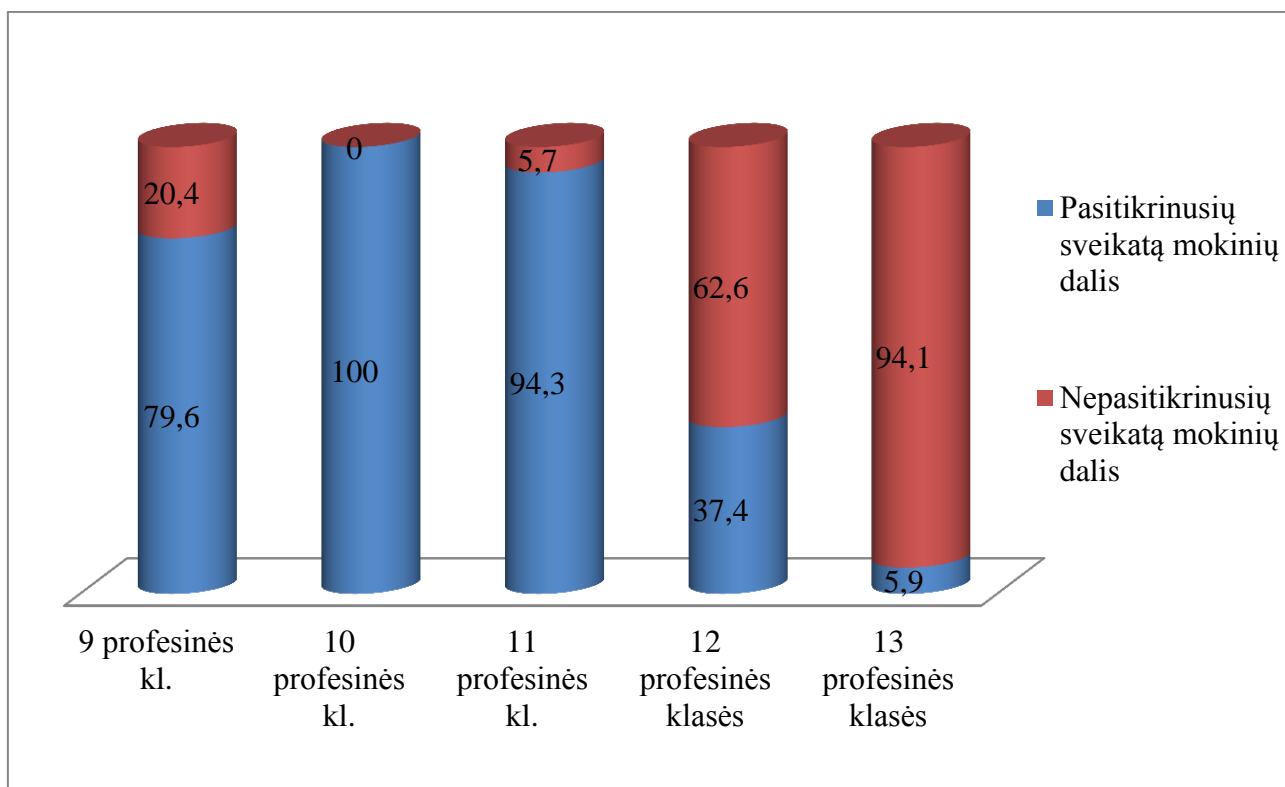
1. Profilaktiškai pasitikrinusių sveikatą ir visiškai sveikų mokinių pokyčiai

2014/2015 m. m. pradžioje Klaipėdos profesinio mokymo mokyklose mokėsi 956 mokiniai, iš jų profilaktiškai sveikatą pasitikrino ir vaiko sveikatos pažymėjimus į profesinio mokymo mokyklas pateikė 722 arba 75,2 proc. mokinių. (žr. 1 pav.). Didžiausia pasitikrinusių dalis yra 10-ose profesinėse klasėse, iš jų pasitikrino visi (100 proc.), o didžiausia nepasitikrinusiųjų dalis yra 13-ose profesinio mokymo klasėse, kuriose mokosi vyresni nei 18 metų asmenys: iš 102 mokinių, profilaktinius sveikatos pažymėjimus pristatė tik 6 mokiniai (5,9 proc.) (žr. 2 pav.). Pagrindinė profilaktinių sveikatos pažymėjimų neatnešimo priežastis ta, jog Lietuvos Respublikos sveikatos apsaugos ministro 2011 m. rugpjūčio 10 d. įsakymu Nr. V-773 patvirtintos Lietuvos higienos normos HN 21:2011 „Mokykla, vykdanči bendrojo ugdymo programas. Bendrieji sveikatos saugos reikalavimai” (Žin., 2011, Nr. 103-4858) 98 punkte nurodyta, kad mokyklos vadovas ar jo įgaliotas asmuo turi užtikrinti, kad mokiniai tik iki 18 metų ugdymo procese dalyvautų pasitikrinę sveikatą ir pateikę vaiko sveikatos pažymėjimą. Dėl ypatingai mažo profilaktinių sveikatos pažymėjimų skaičiaus 13-ose klasėse, šios klasės sveikatos duomenys nebus įtraukiami į diagramas ir lyginamos su kitomis profesinio mokymo klasėmis – 13 profesinių klasių duomenys bus pateikiami atskirai.



Šaltinis: Klaipėdos miesto visuomenės sveikatos biuras

1 pav. Sveikatą profilaktiškai pasitikrinusiųjų ir nepasitikrinusiųjų mokinių dalis 2014 m. (proc. nuo visų mokinių)

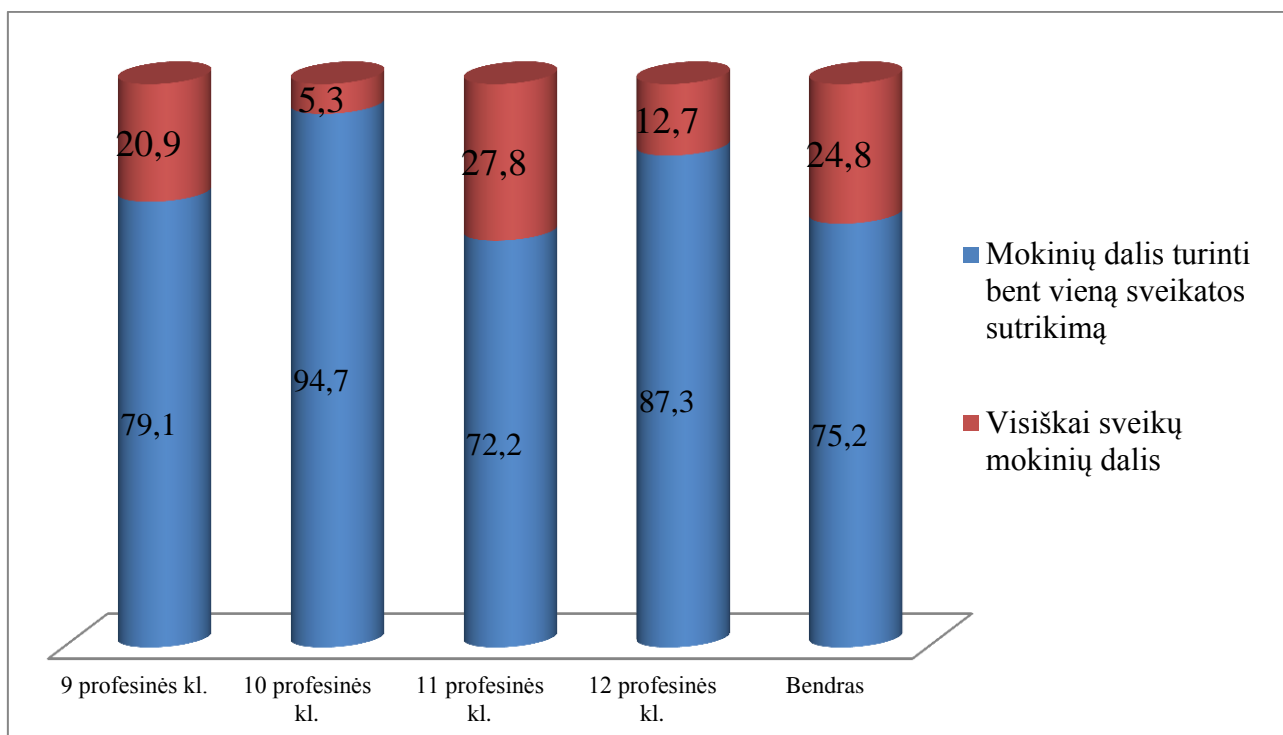


Šaltinis: Klaipėdos miesto visuomenės sveikatos biuras

2 pav. Sveikatą profilaktiškai pasitikrinusių ir nepasitikrinusių mokinių dalis pagal klases 2014 m. (proc. nuo visų mokinių)

2014 m. iš profilaktiškai sveikatą pasitikrinusių mokinių, visiškai sveiki mokiniai¹ sudarė 24,8 proc. Didžiausia visiškai sveikų mokinių dalis buvo 11 profesinėse klasėse – 27,8 proc. (žr. 3 pav.).

¹ Visiškai sveikas mokinytis, neturi visiškai jokio sutrikimo bei nustatytos diagnozės.

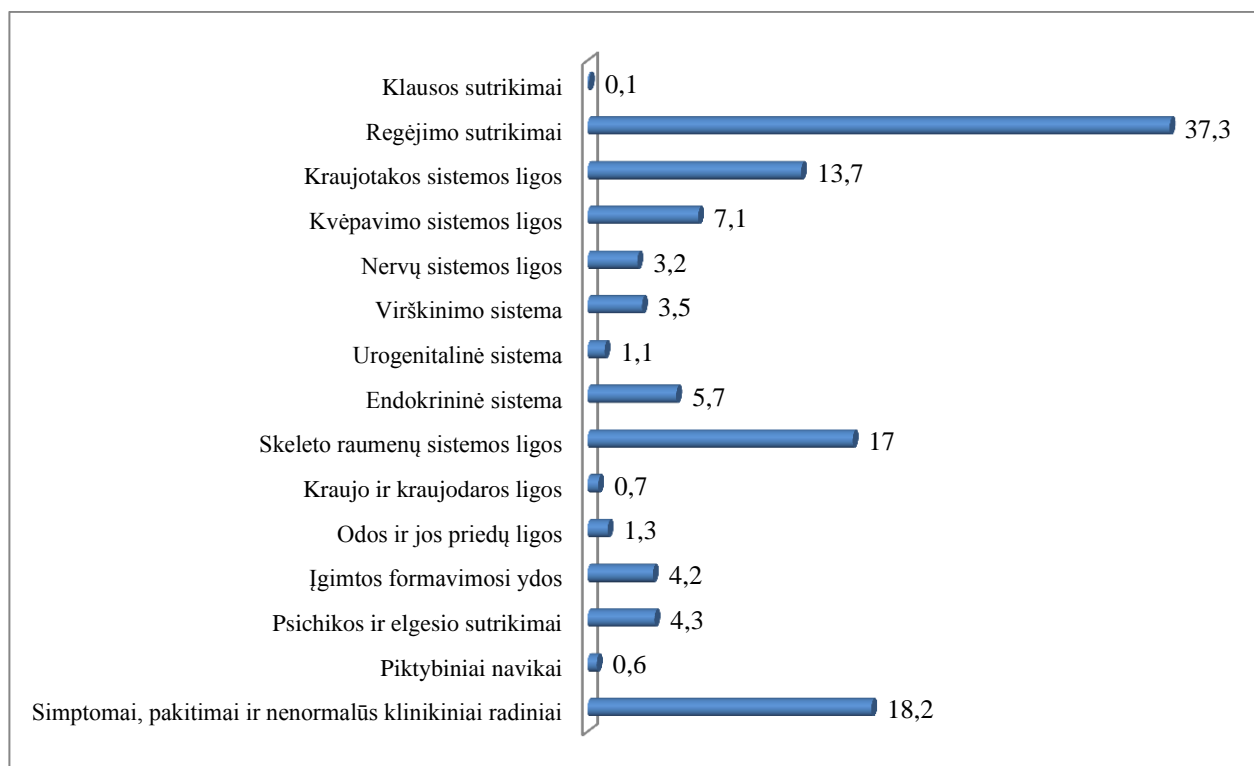


Šaltinis: Klaipėdos miesto visuomenės sveikatos biuras

3 pav. **Mokinių dalis, kuri yra visiškai sveika, ir kuri turi nors vieną sveikatos sutrikimą, pagal klases 2014 m. (proc. nuo patikrinusiųjų)**

2. Mokinių sveikatos būklė

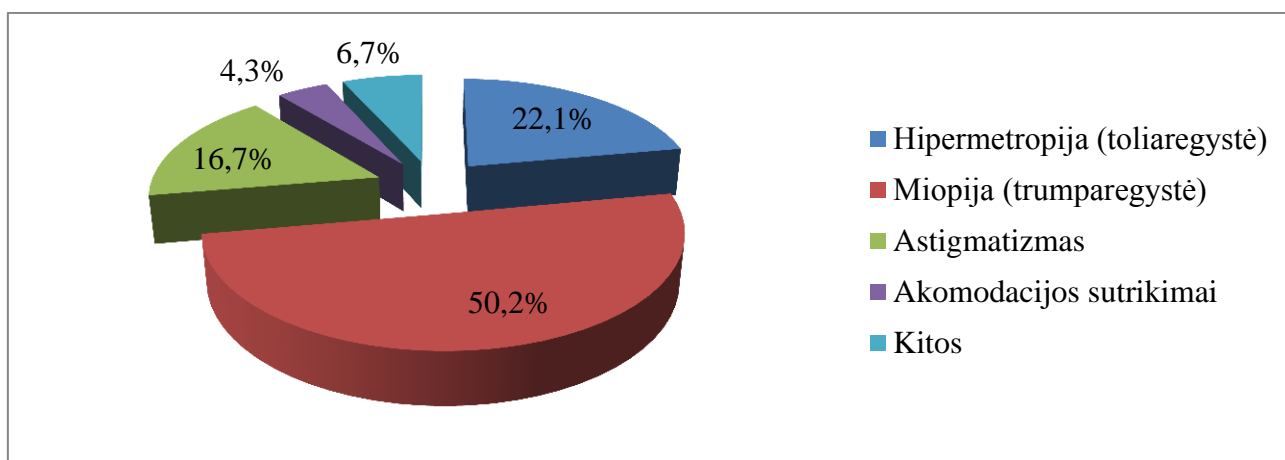
Tarp Klaipėdos miesto profesinio mokymo mokyklų mokinių, kurie 2014 m. profilaktiškai patikrino sveikatą, daugiausia diagnozuota regėjimo sutrikimų (37,3 proc.), jungiamojo audinio ir skeleto raumenų sistemos (17 proc.) bei kraujotakos sistemos ligos (13,7 proc.) sutrikimų (žr. 4 pav.).



Šaltinis: Klaipėdos miesto visuomenės sveikatos biuras

4 pav. **Mokinių skaičius su tam tikromis ligomis ir sutrikimais 2014 m. (proc. nuo patikrinusiųjų mokinių)**

Regėjimo sutrikimai. 2014 m. Klaipėdos profesinio mokymo mokyklose 281 (37,3 proc.) profilaktiškai sveikatą patikrinę mokiniai turėjo regėjimo sutrikimų. Diagnozuotų regėjimo sutrikimų atvejų struktūroje dominuoja trumparegystė (50,2 proc.), toliaregystė (22,1 proc.) ir astigmatizmas (16,7 proc.) (žr. 5 pav.).

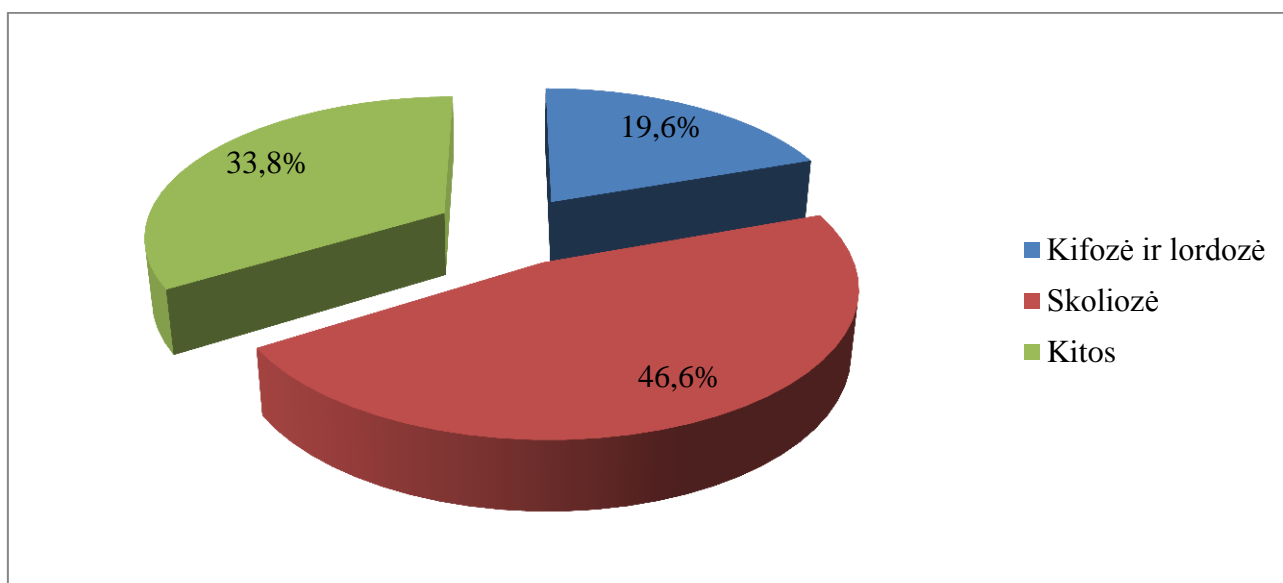


Šaltinis: Klaipėdos miesto visuomenės sveikatos biuras

5 pav. **Regėjimo sutrikimų struktūra 2014 m. (proc.)**

Trumparegystė (miopija) yra akių refrakcijos yda, kai žmogus prastai mato tolimus daiktus, nes jų vaizdas susidaro prieš tinklainę, o toliaregystė (hipermetropija) yra akių refrakcijos yda, kai matomų objektų vaizdas susidaro už tinklainės, todėl žmogus gerai mato toli esančius daiktus, tačiau blogai – esančius arti. Astigmatizmas – tai tokia regos būklė, kai skirtingose plokštumose skiriasi akies optinės sistemos spindulių laužiamoji geba.

Jungiamojo audinio ir skeleto raumenų sistemos ligos. 2014 m. 133 (17 proc.) profilaktiškai sveikatą patikrinę mokiniai turėjo jungiamojo audinio ir skeleto raumenų sistemos ligų. Diagnozuotų jungiamojo audinio ir skeleto raumenų sistemos ligų struktūroje dominuoja skoliozė, kifoze ir lordozė – atitinkamai 46,6 proc. ir 33,8 proc. (žr. 6 pav.).

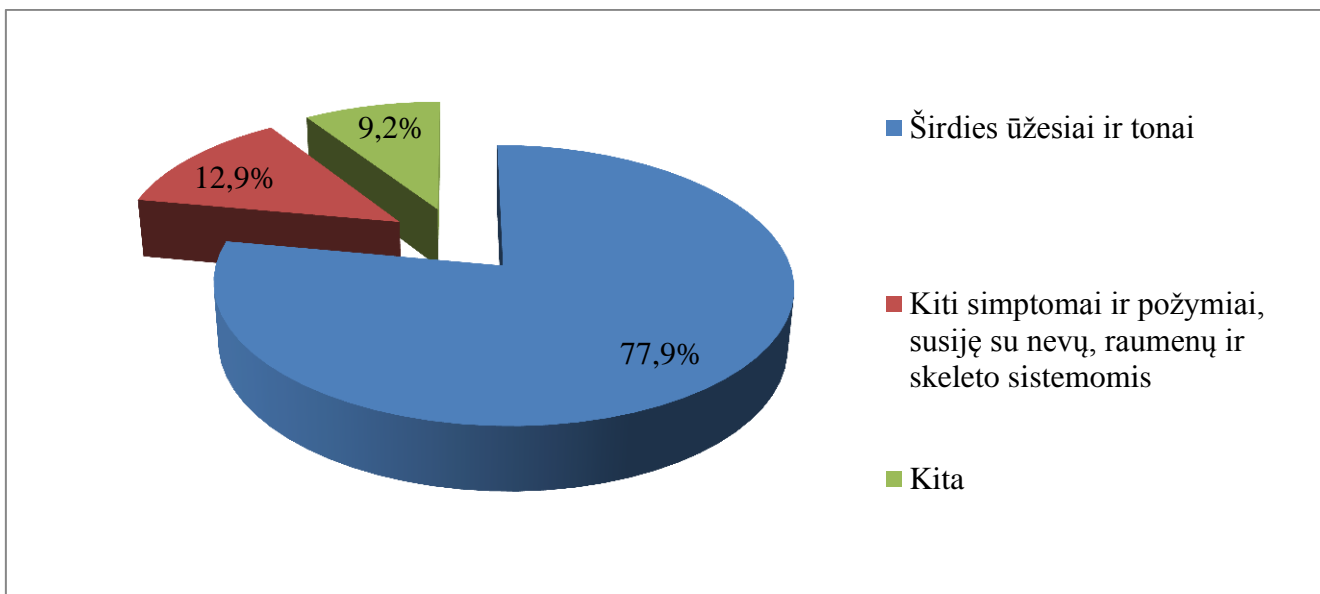


Šaltinis: Klaipėdos miesto visuomenės sveikatos biuras

6 pav. **Jungiamojo audinio ir skeleto raumenų sistemos ligų struktūra 2014 m. (proc.)**

Jungiamojo audinio ir skeleto raumenų sistemos funkcionavimo sutrikimai dažniausiai išryškėja vaiko augimo periodu. Lordozė yra stuburo išlinkimas į priekį, o kifoze – stuburo išlinkimas atgal, skoliozė – tai stuburo išlinkimas į šoną, kuris sukelia vidinius žmogaus organų funkcijos sutrikimus – nukenčia kvėpavimo ir nervų sistema, sutrinka širdies veikla, pablogėja skrandžio ir žarnyno veikla.

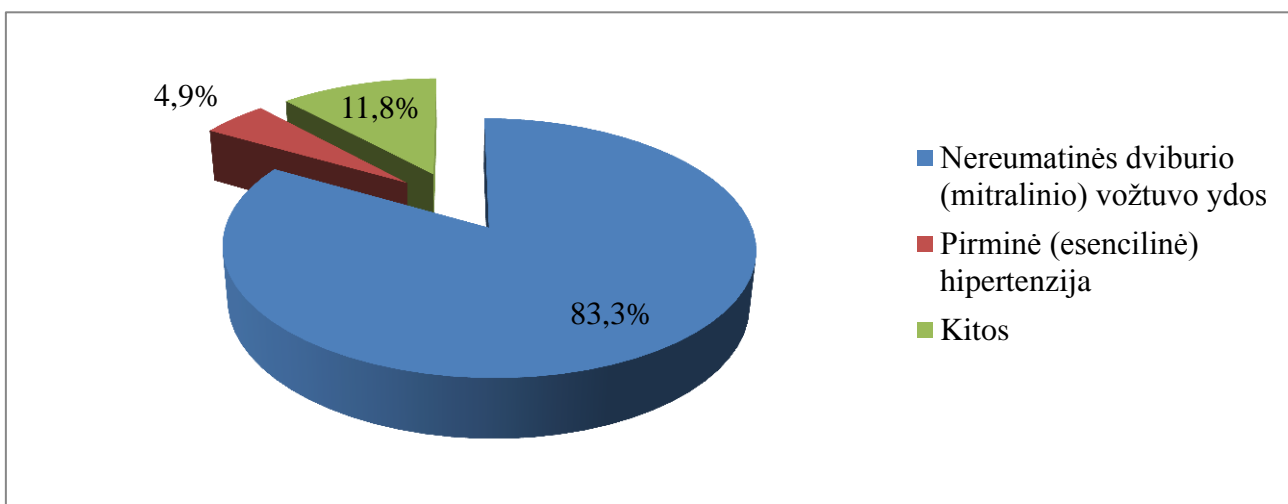
Simptomai, požymiai ir nenormalūs klinikiniai bei laboratoriniai radiniai, neklasifikuojami kitur. 2014 m. Klaipėdos miesto profesinio mokymo mokyklose 140 (18,2 proc.) profilaktiškai sveikatą patikrinusių mokinių turėjo simptomų, požymių ir nenormalių radinių. Diagnozuotų šios sveikatos sutrikimų grupės struktūroje dominuoja širdies užėsiai ir širdies tonai – 77,9 proc. (žr. 7 pav.).



Šaltinis: Klaipėdos miesto visuomenės sveikatos biuras

7 pav. **Simptomų, požymių ir nenormalių klinikinių bei laboratorinių radinių struktūra 2014 m. (proc.)**

Kraujotakos sistemos ligos. 2014 m. Klaipėdos miesto profesinio mokymo mokyklose 102 (13,7 proc.) profilaktiškai sveikatą patikrinusių mokinių turėjo kraujotakos sistemos ligų. Diagnozuotų kraujotakos sistemos ligų struktūroje dominuoja nereumatinės dviburio (mitralinio) vožtuvo ydos – 83,3 proc. (žr. 8 pav.).

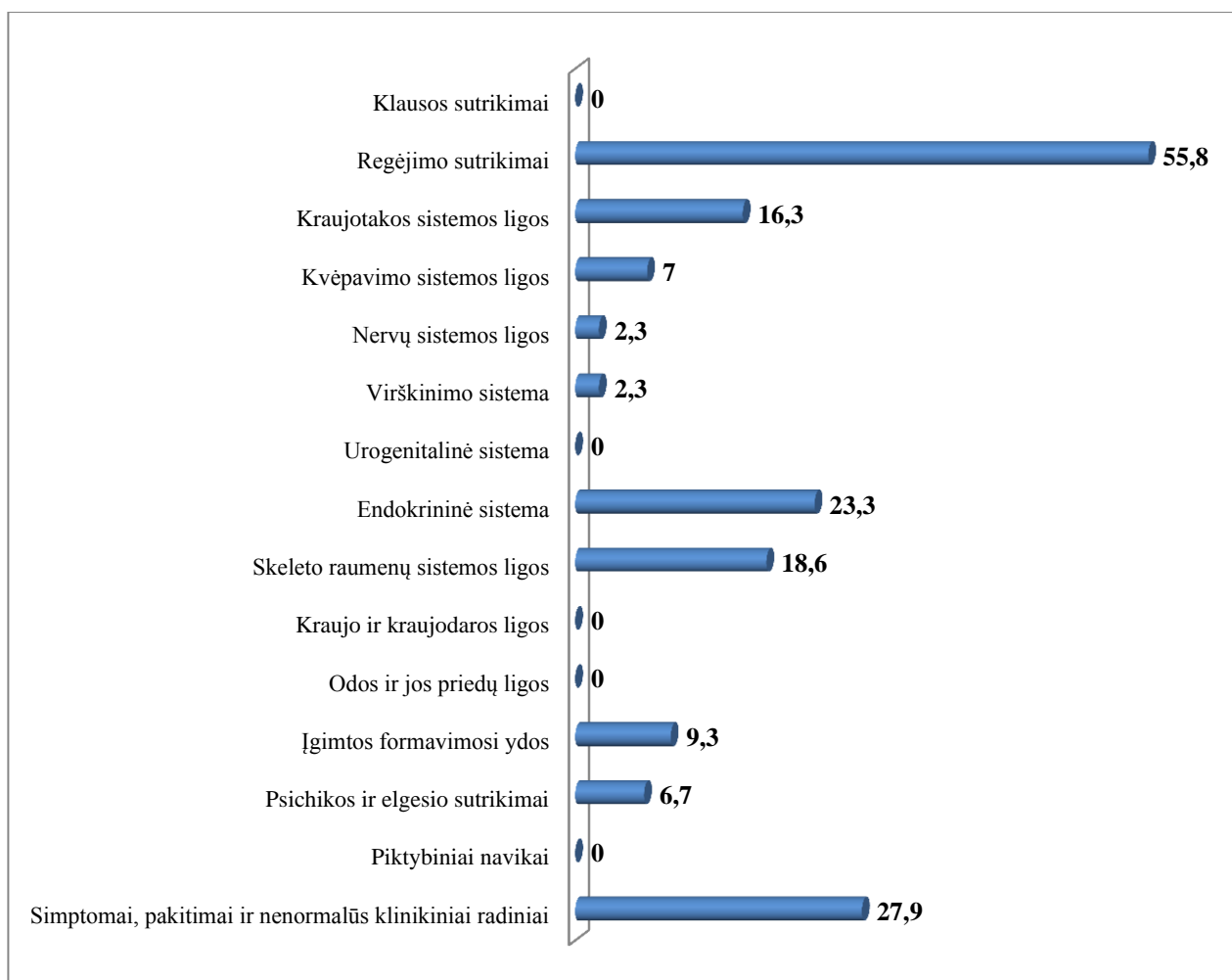


Šaltinis: Klaipėdos miesto visuomenės sveikatos biuras

8 pav. **Kvėpavimo sistemos ligų struktūra 2014 m. (proc.)**

9 profesinių klasių mokinių sveikatos būklė

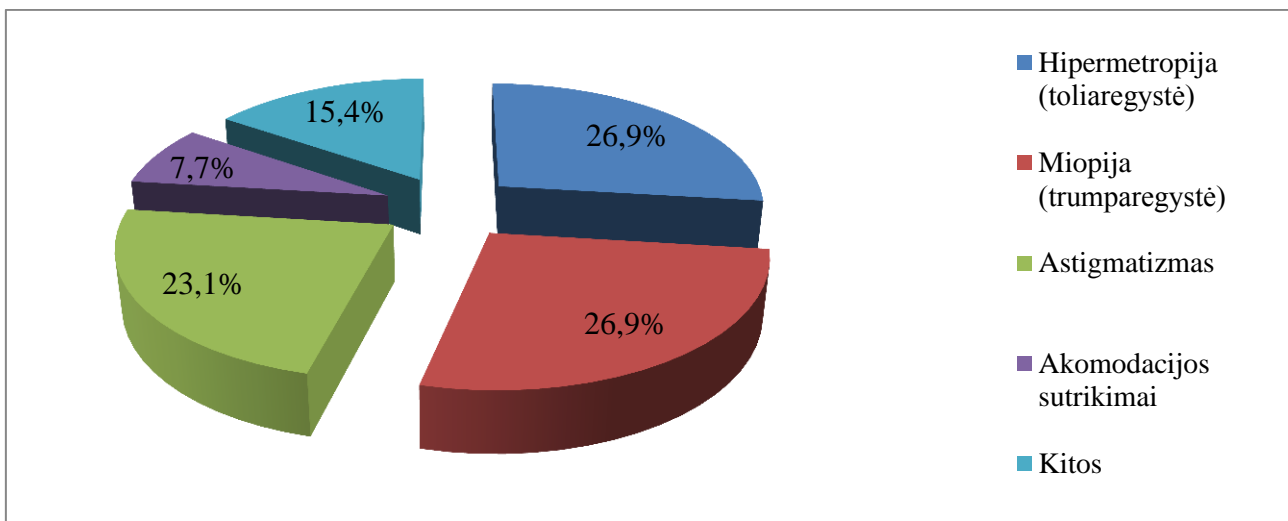
9 klasių mokinių pagrindinės sveikatos problemos: regėjimo sutrikimai (55,8 proc.), endokrininės sistemos ligos (23,3 proc.) bei jungiamojo audinio ir skeleto raumenų sistemos ligos (18,6 proc.) (žr. 9 pav.).



Šaltinis: Klaipėdos miesto visuomenės sveikatos biuras

9 pav. **9 profesinių klasių mokinių skaičius su tam tikromis ligomis ir sutrikimais 2014 m. (proc. nuo pasitikrinusių mokinių)**

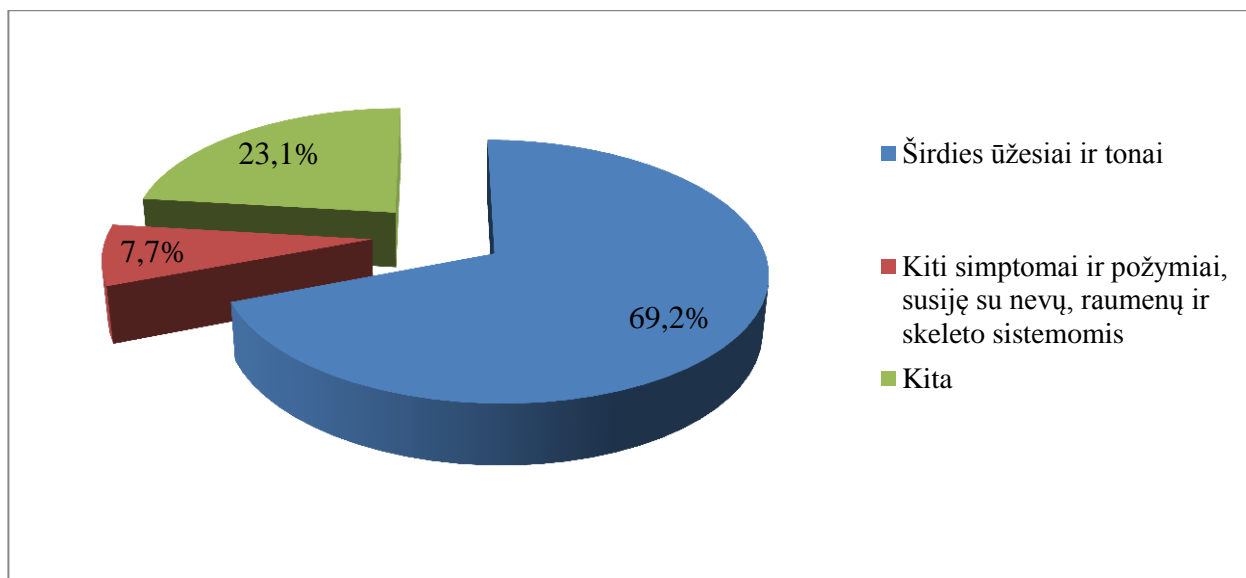
Regėjimo sutrikimai. 2014 m. 26 (55,8 proc.) profilaktiškai sveikatą pasitikrinusių 9 profesinių klasių mokinių rega buvo sutrikusi. Diagnozuotų regos sutrikimų atvejų struktūroje dominuoja toliaregystė (26,9 proc.), trumparegystė (26,9 proc.) bei astigmatizmas (23,1 proc.) ir (žr. 10 pav.).



Šaltinis: Klaipėdos miesto visuomenės sveikatos biuras

10 pav. 9 profesinių klasių grupės mokinių regėjimo sutrikimų struktūra 2014 m. (proc.)

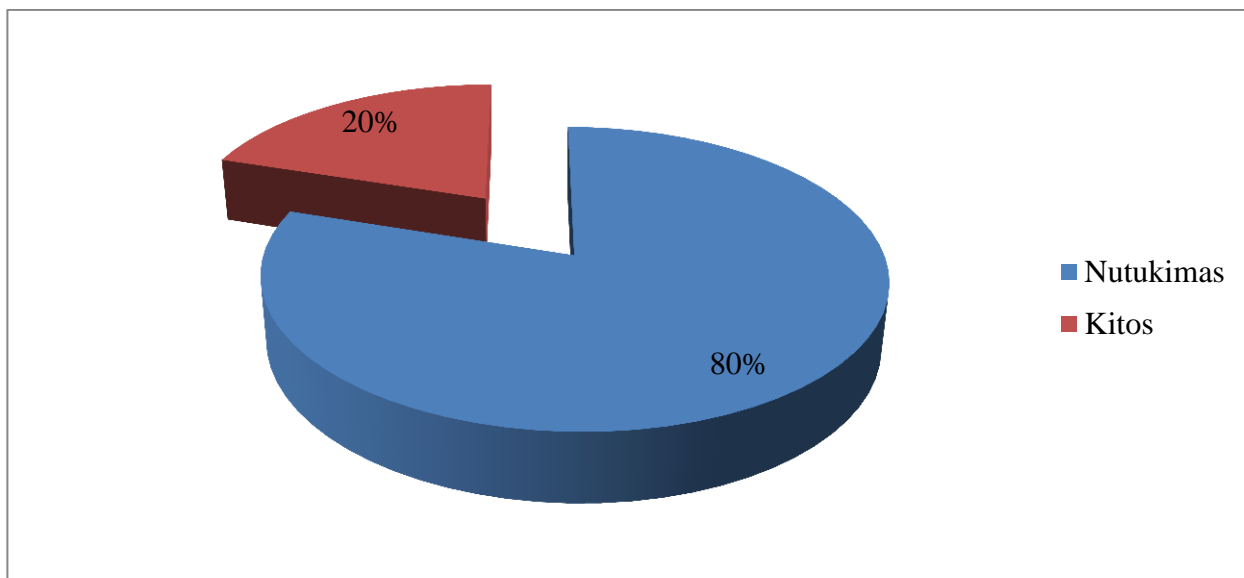
Simptomai, požymiai ir nenormalūs klinikiniai bei laboratoriniai radiniai, neklasifikuojami kitur. 2014 m. 13 (27,9 proc.) profilaktiškai sveikatą patikrinusių 9 klasių mokiniai turėjo simptomų, požymių ir nenormalių radinių. Diagnozuotų šios sveikatos sutrikimų grupės struktūroje dominuoja širdies ūžesiai ir širdies tonai – 69,2 proc. (žr. 11 pav.).



Šaltinis: Klaipėdos miesto visuomenės sveikatos biuras

11 pav. 9 profesinių klasių mokinių simptomų, požymių ir nenormalių klinikinų bei laboratorinių radinių struktūra 2014 m. (proc.)

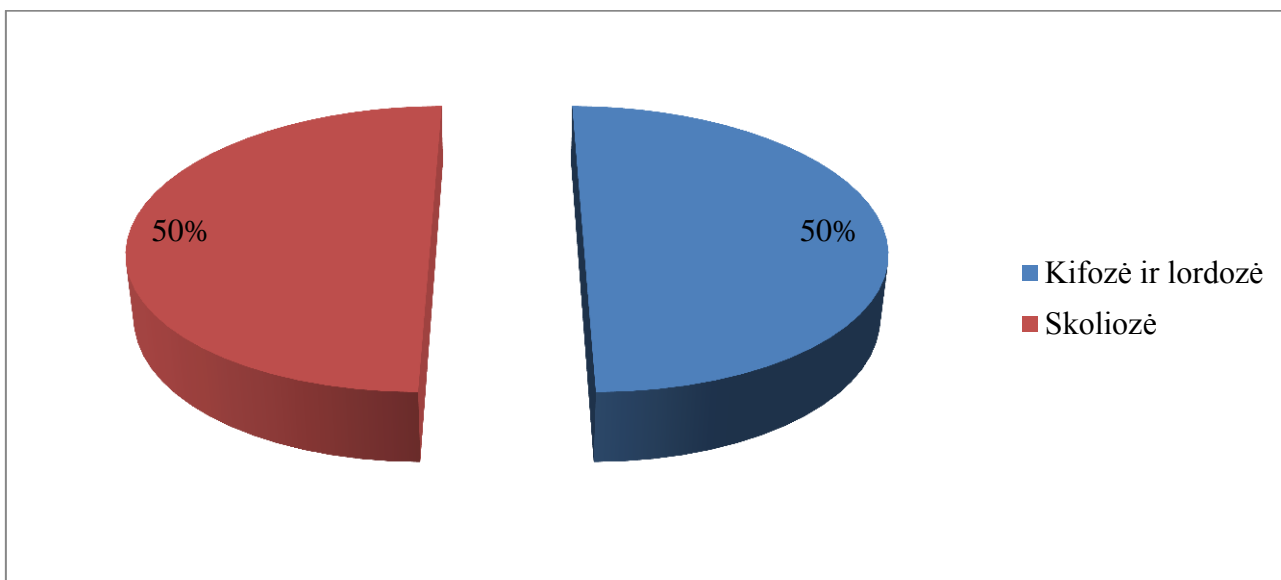
Endokrininės sistemos ligos. 2014 m. 10 (23,3 proc.) profilaktiškai sveikatą patikrinę 9 klasių mokiniai turėjo endokrininės sistemos ligų. Išanalizavus diagnozuotų endokrininės sistemos ligų struktūrą, matyti, jog struktūroje dominuoja nutukimas (80,0 proc.) (žr. 12 pav.).



Šaltinis: Klaipėdos miesto visuomenės sveikatos biuras

12 pav. 9 profesinių klasių mokinių endokrininės sistemos ligų struktūra 2014 m. (proc.)

Jungiamojo audinio ir skeleto raumenų sistemos ligos. 2014 m. 8 (17,0 proc.) profilaktiškai sveikatą patikrinę 9 klasių mokiniai turėjo endokrininės sistemos ligų. Išanalizavus diagnozuotų endokrininės sistemos ligų struktūrą, matyti, jog struktūroje dominuoja kifožė ir lordozė (50,0 proc.) bei skoliozė (50,0 proc.) (žr. 13 pav.).

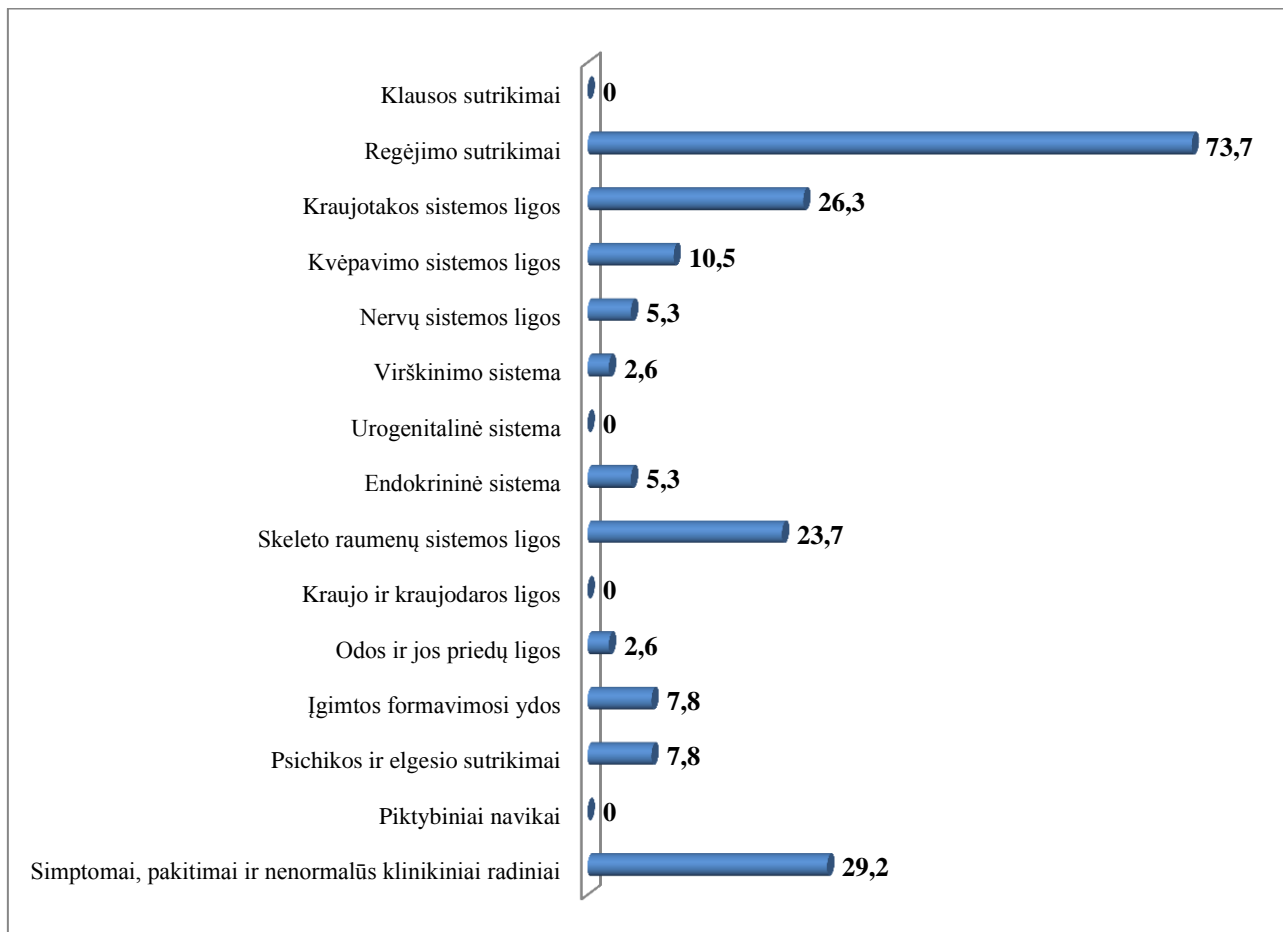


Šaltinis: Klaipėdos miesto visuomenės sveikatos biuras

13 pav. 9 profesinių klasių mokinių jungiamojo audinio ir skeleto raumenų sistemos ligų struktūra 2014 m. (proc.)

10 profesinių klasių mokinių sveikatos būklė

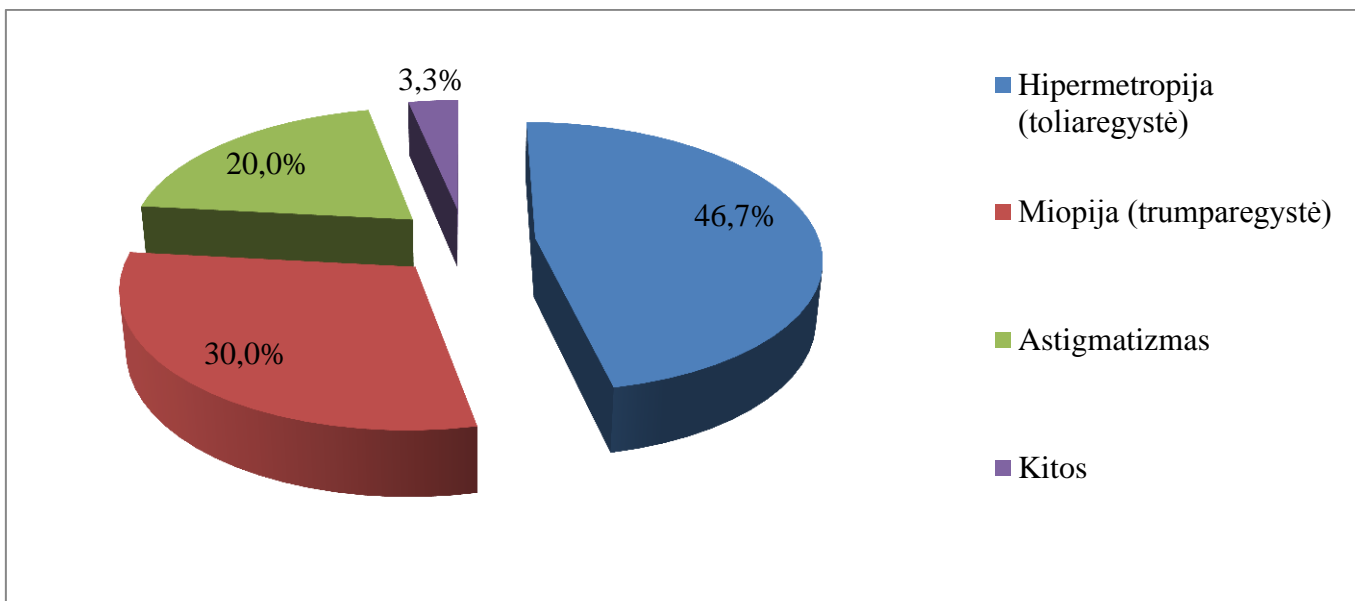
10 profesinių klasių grupės mokinių pagrindinės sveikatos problemos: regėjimo sutrikimai (73,7 proc.), jungiamojo audinio ir skeleto raumenų sistemos ligos (23,7 proc.) bei kraujotakos sistemos ligos (26,3 proc.) (žr. 14 pav.).



Šaltinis: Klaipėdos miesto visuomenės sveikatos biuras

14 pav. **10 profesinių klasių mokinių skaičius su tam tikromis ligomis ir sutrikimais 2014 m. (proc. nuo pasitikrinusių mokinių)**

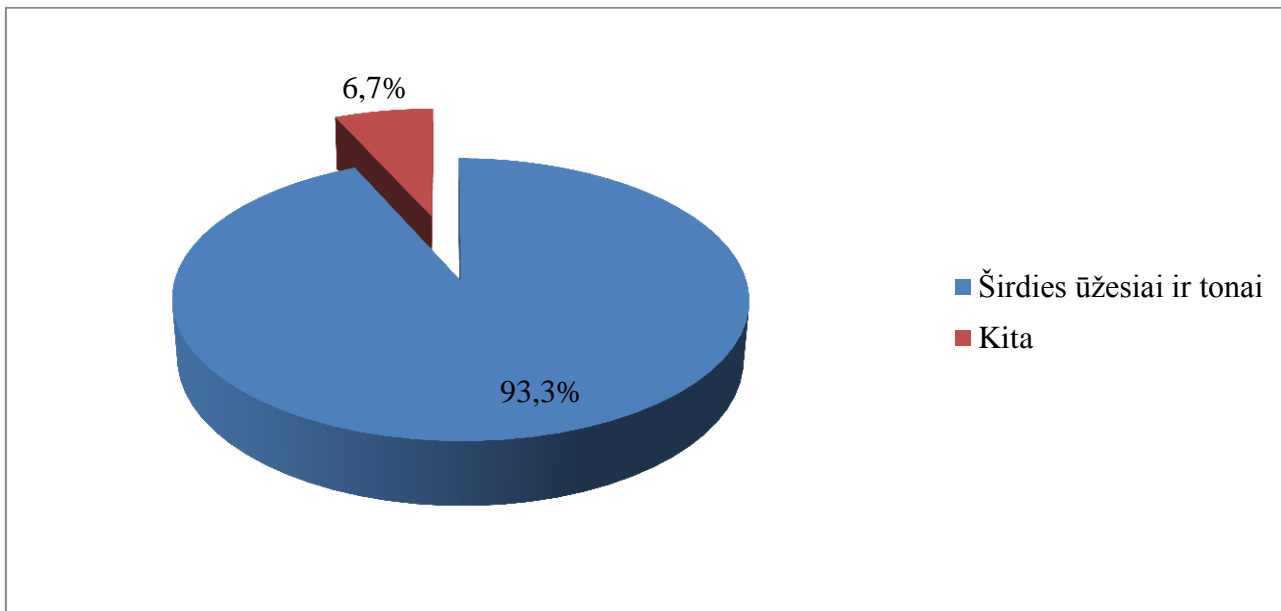
Regėjimo sutrikimai. 2014 m. 30 (73,7 proc.) profilaktiškai sveikatą patikrinusių 9 profesinių klasių mokinių rega yra sutrikusi. Diagnozuotų regos sutrikimų atvejų struktūroje dominuoja toliaregystė (46,7 proc.), trumparegystė (30,0 proc.) ir astigmatizmas (20,0 proc.) (žr. 15 pav.).



Šaltinis: Klaipėdos miesto visuomenės sveikatos biuras

15 pav. **10 profesinių klasių mokinių regėjimo sutrikimų struktūra 2014 m. (proc.)**

Simptomai, požymiai ir nenormalūs klinikiniai bei laboratoriniai radiniai, neklasifikuojami kitur. 2014 m. 15 (29,2 proc.) profilaktiškai sveikatą patikrinusių 10 klasių mokinių turėjo simptomų, požymių ir nenormalių radinių. Diagnozuotų šios sveikatos sutrikimų grupės struktūroje dominuoja širdies užėsiai ir širdies tonai – 93,3 proc. (žr. 16 pav.).

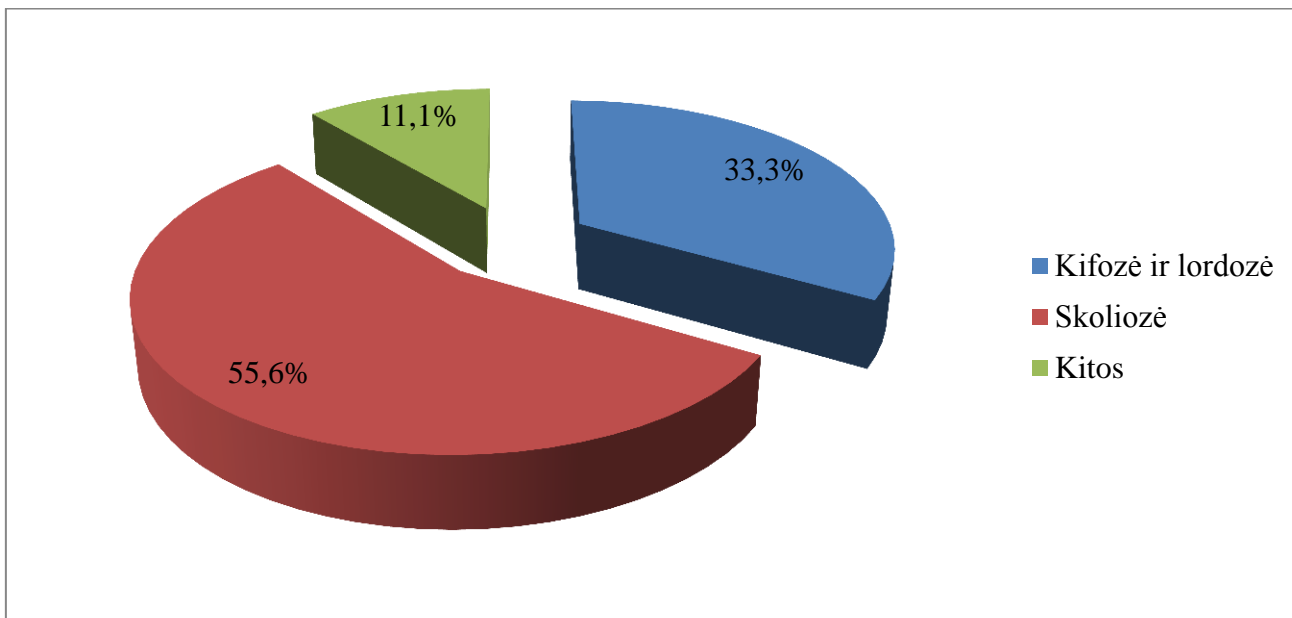


Šaltinis: Klaipėdos miesto visuomenės sveikatos biuras

16 pav. **10 profesinių klasių mokinių simptomų, požymių ir nenormalių klinikinių bei laboratorinių radinių struktūra 2014 m. (proc.)**

Jungiamojo audinio ir skeleto raumenų sistemos ligos. 2014 m. 9 (23,7 proc.) profilaktiškai sveikatą patikrinę 10 klasių mokiniai turėjo jungiamojo audinio ir skeleto raumenų sistemos ligų.

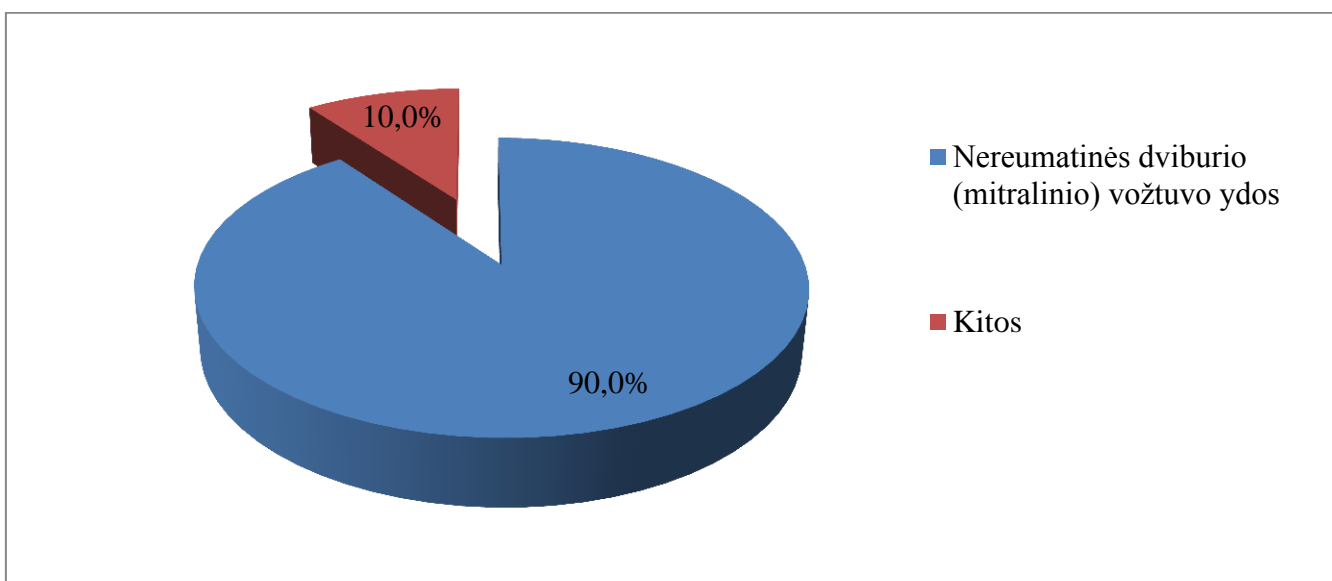
Diagnozuotų jungiamojo audinio ir skeleto-raumenų sistemos ligų atvejų struktūroje dominuoja skoliozė (55,6 proc.) bei kifozė ir lordozė (33,3 proc.) (žr. 17 pav.).



Šaltinis: Klaipėdos miesto visuomenės sveikatos biuras

17 pav. 10 profesinių klasių mokinių jungiamojo audinio ir skeleto raumenų sistemos ligų struktūra 2014 m. (proc.)

Kraujotakos sistemos ligos. 2014 m. 10 (26,3 proc.) profilaktiškai sveikatą patikrinę 10 klasių mokiniai turėjo kraujotakos sistemos ligų. Kraujotakos sistemos ligų atvejų struktūroje dominuoja nereumatinės dviburio (mitralinio) vožtuvo ydos (90,0 proc.) (žr. 18 pav.).

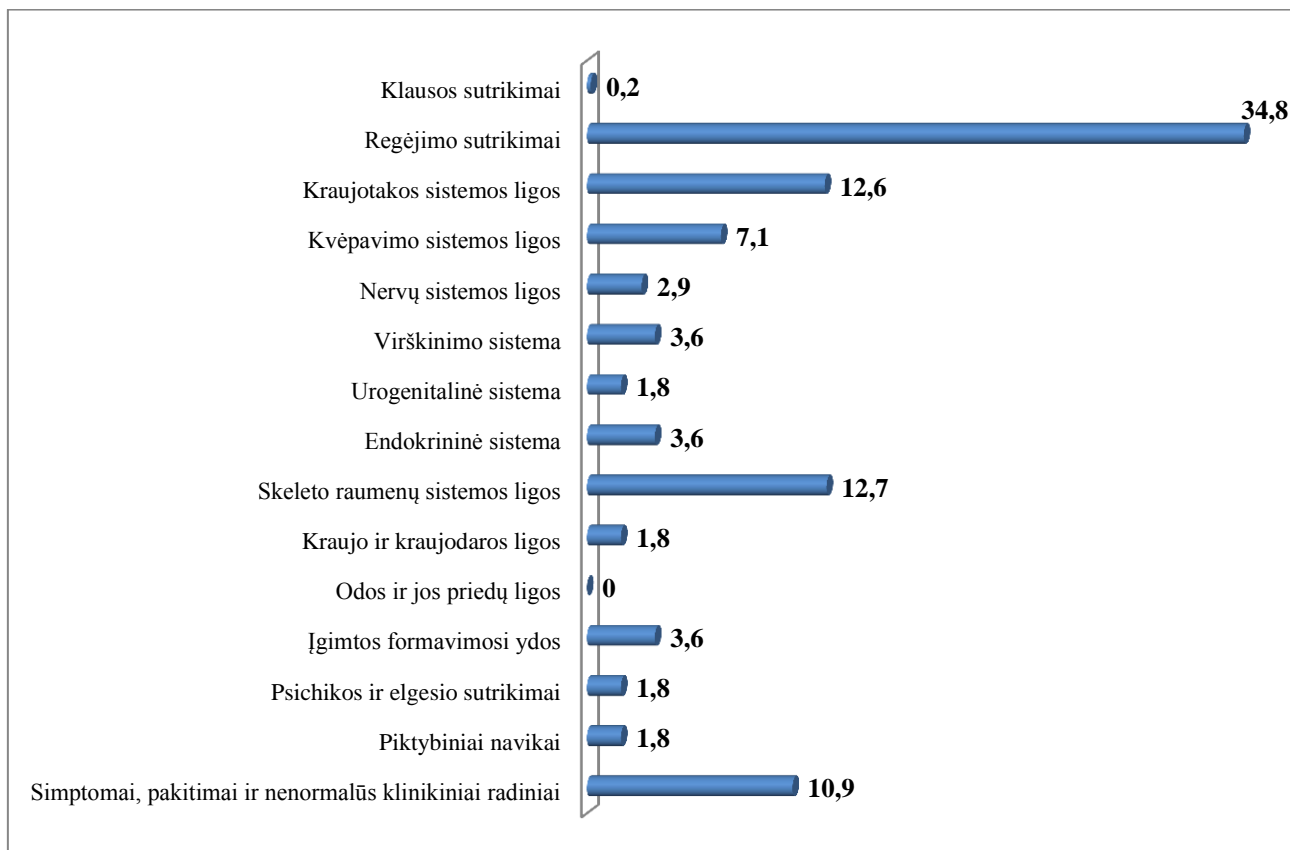


Šaltinis: Klaipėdos miesto visuomenės sveikatos biuras

18 pav. 10 profesinių klasių mokinių jungiamojo audinio ir skeleto raumenų sistemos ligų struktūra 2014 m. (proc.)

11 profesinių klasių mokinių sveikatos būklė

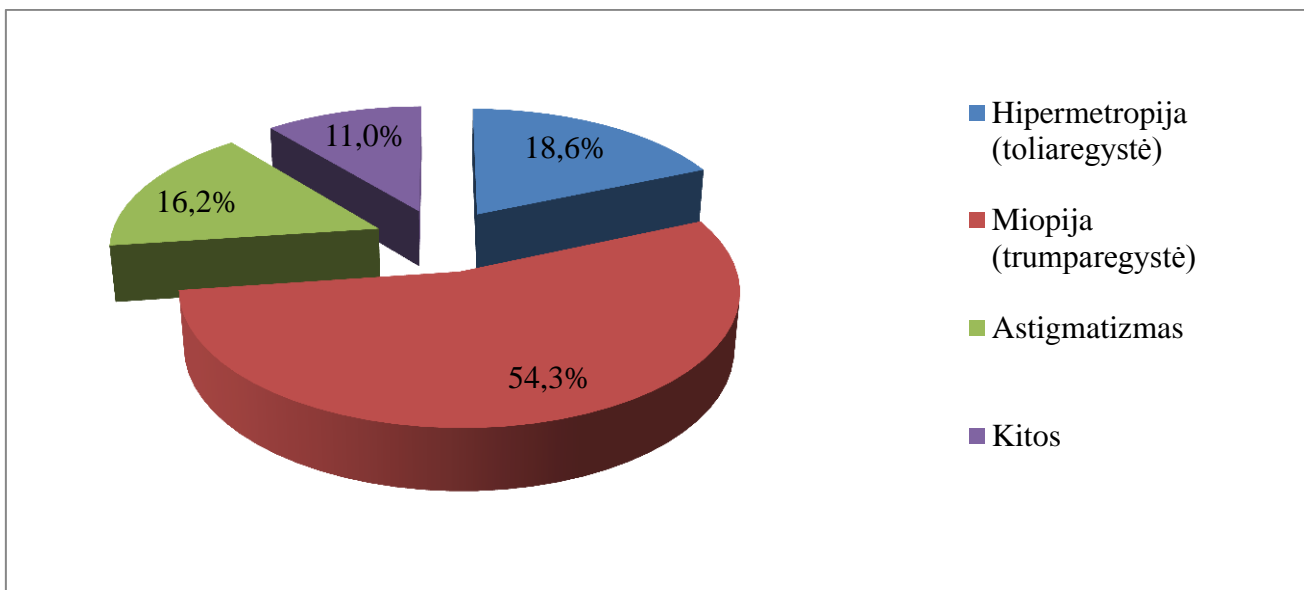
11 profesinių klasių mokinių pagrindinės sveikatos problemos: regėjimo sutrikimai (34,8 proc.), jungiamojo audinio ir skeleto raumenų sistemos sutrikimai (12,7 proc.) ir kraujotakos sistemos ligos (12,6 proc.) (žr. 19 pav.).



19 pav. 11 profesinių klasių mokinių skaičius su tam tikromis ligomis ir sutrikimais 2014 m. (proc. nuo pasitikrinusiųjų mokinių)

Šaltinis: Klaipėdos miesto visuomenės sveikatos biuras

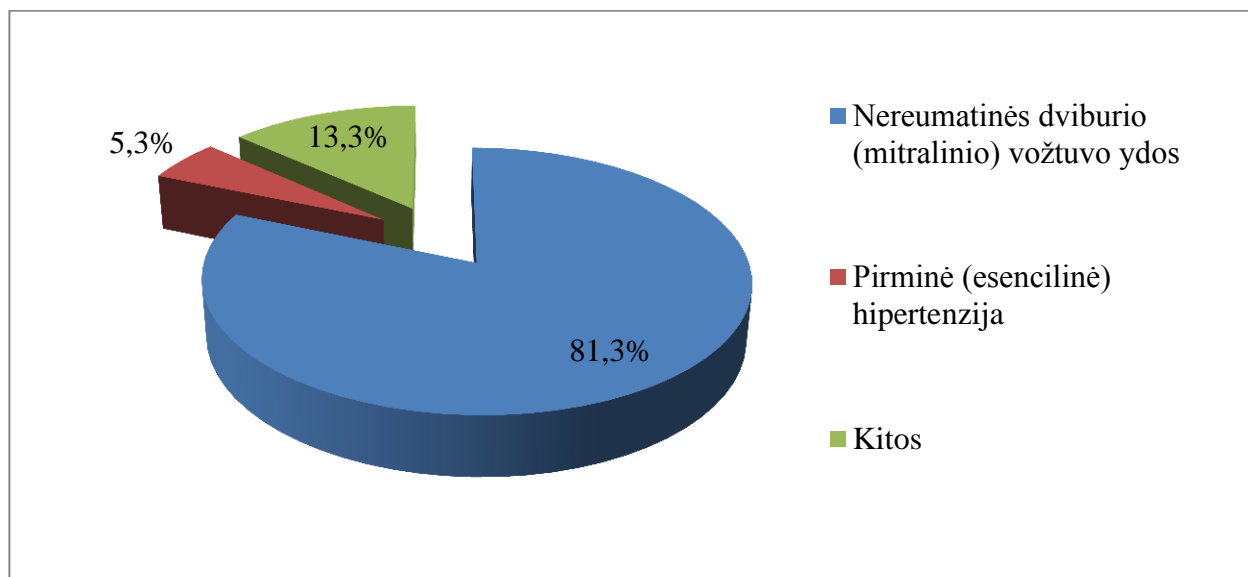
Regėjimo sutrikimai. 2014 m. 210 (34,8 proc.) profilaktiškai sveikatą pasitikrinusių 11 klasių mokinių rega yra sutrikusi. Diagnozuotų regos sutrikimų atvejų struktūroje dominuoja trumparegystė (54,3 proc.), toliaregystė (18,6 proc.) ir astigmatizmas (16,2 proc.) (žr. 20 pav.).



Šaltinis: Klaipėdos miesto visuomenės sveikatos biuras

20 pav. 11 profesinių klasių grupės mokinių regėjimo sutrikimų struktūra 2014 m. (proc.)

Kraujotakos sistemos sutrikimai. 2014 m. 75 (12,6 proc.) profilaktiškai sveikatą patikrinusių 11 klasių mokinių turėjo kraujotakos sistemos ligų. Diagnozuotų šios sveikatos sutrikimų grupės struktūroje dominuoja nereumatinės dviburio (mitralinio) vožtuvo ydos – 81,3 proc. (žr. 21 pav.).

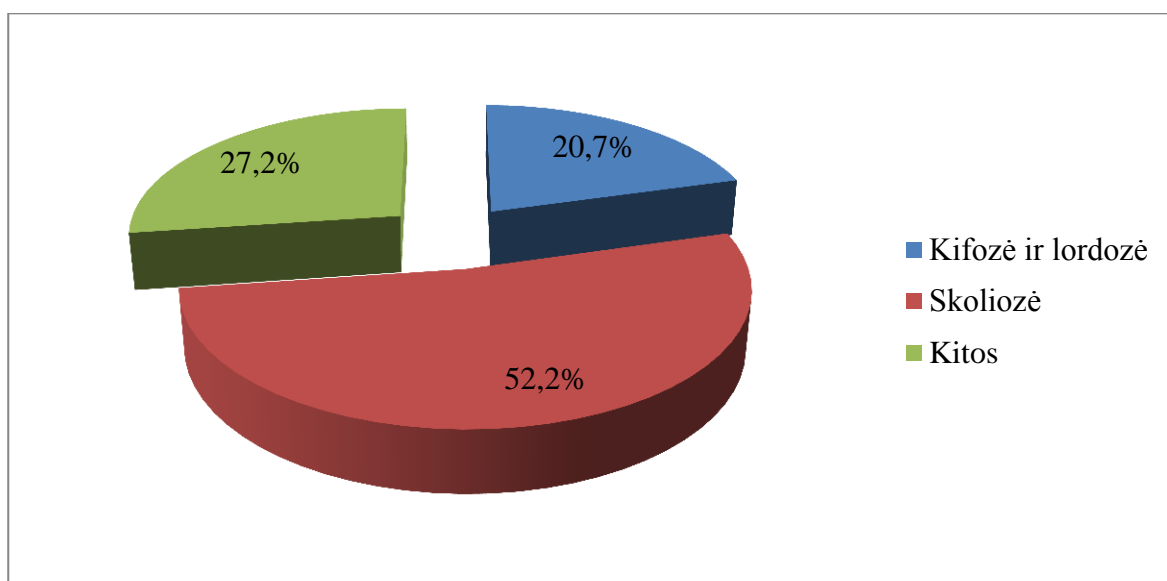


Šaltinis: Klaipėdos miesto visuomenės sveikatos biuras

21 pav. 11 profesinių klasių mokinių simptomų, požymių ir nenormalių klinikinių bei laboratorinių radinių struktūra 2014 m. (proc.)

Jungiamojo audinio ir skeleto raumenų sistemos ligos. 2014 m. 92 (12,7 proc.) profilaktiškai sveikatą patikrinę 11 klasių mokiniai turėjo jungiamojo audinio ir skeleto raumenų sistemos ligų.

Išanalizavus diagnozuotų jungiamojo audinio ir skeleto raumenų sistemos ligų struktūrą, matyti, jog struktūroje dominuoja skoliozė (52,2 proc.) bei kifoze ir lordozė (20,7 proc.) (žr. 22 pav.).

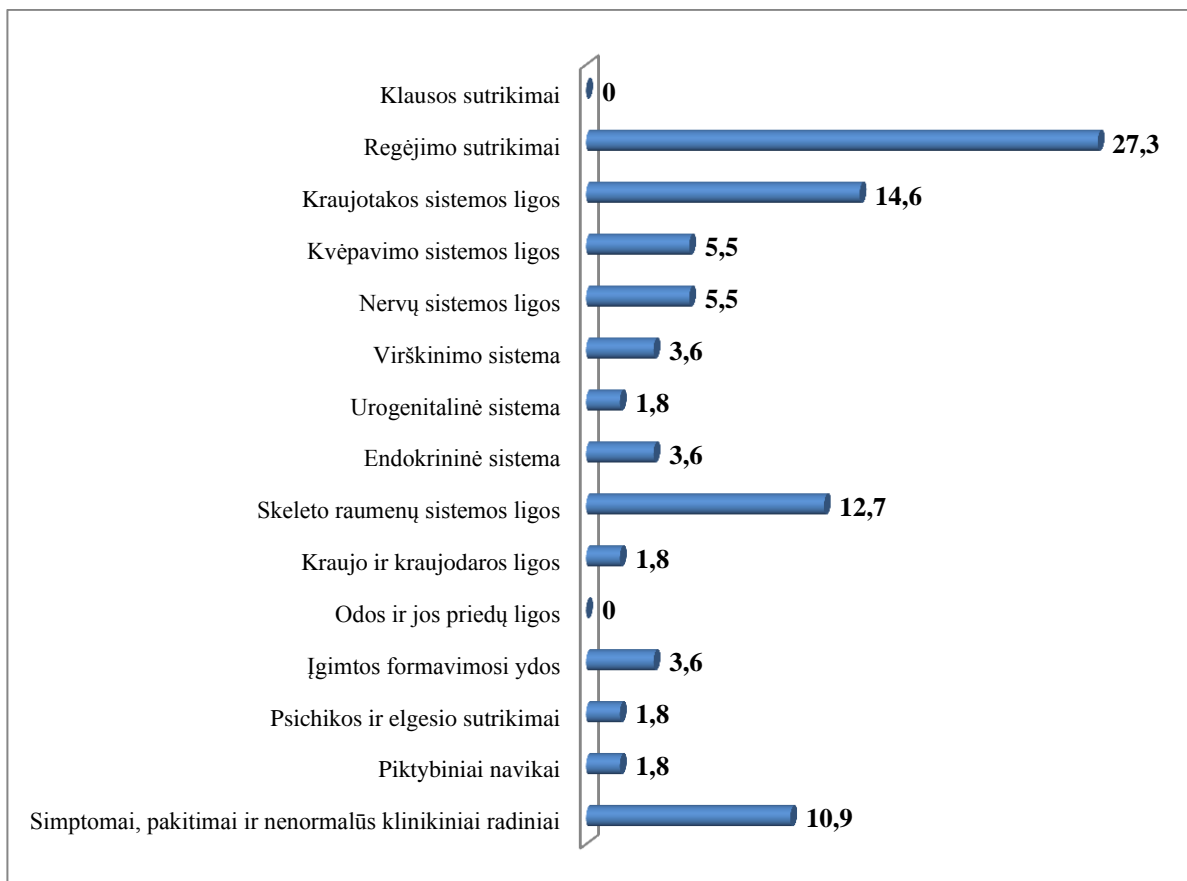


Šaltinis: Klaipėdos miesto visuomenės sveikatos biuras

22 pav. **11 profesinių klasių mokinių jungiamojo audinio ir skeleto raumenų sistemos ligų struktūra 2014 m. (proc.)**

12 profesinių klasių mokinių sveikatos būklė

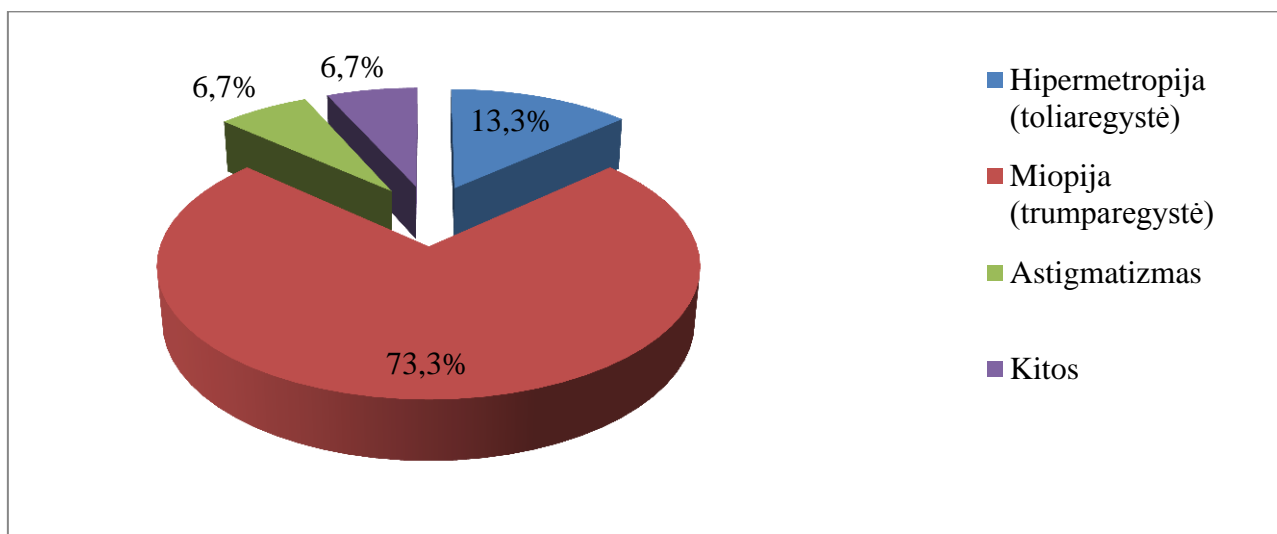
12 profesinių klasių mokinių pagrindinės sveikatos problemos: regėjimo sutrikimai (27,3 proc.), jungiamojo audinio ir skeleto raumenų sistemos sutrikimai (12,7 proc.) ir kraujotakos sistemos ligos (14,6 proc.) (žr. 23 pav.).



23 pav. 12 profesinių klasių mokinių skaičius su tam tikromis ligomis ir sutrikimais 2014 m. (proc. nuo patikrinusiųjų mokinių)

Šaltinis: Klaipėdos miesto visuomenės sveikatos biuras

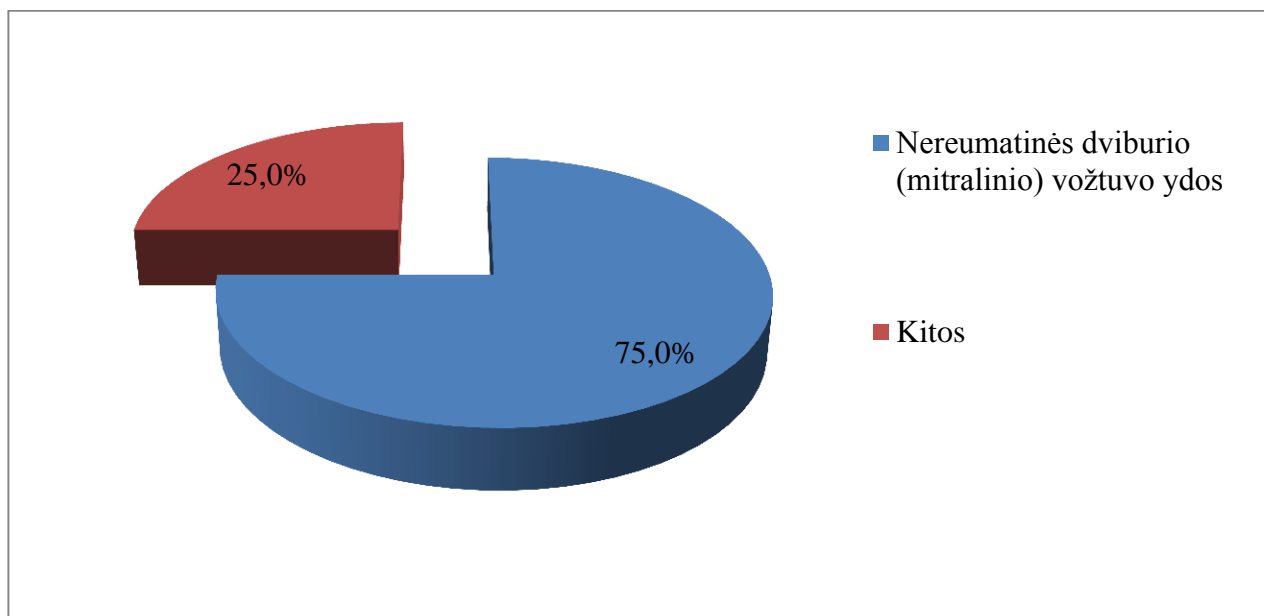
Regėjimo sutrikimai. 2014 m. 15 (27,3 proc.) profilaktiškai sveikatą patikrinusių 12 klasių mokinių rega yra sutrikusi. Diagnozuotų regos sutrikimų atvejų struktūroje dominuoja trumparegystė (73,3 proc.) ir toliaregystė (13,3 proc.) (žr. 24 pav.).



Šaltinis: Klaipėdos miesto visuomenės sveikatos biuras

24 pav. 12 profesinių klasių mokinių regėjimo sutrikimų struktūra 2014 m. (proc.)

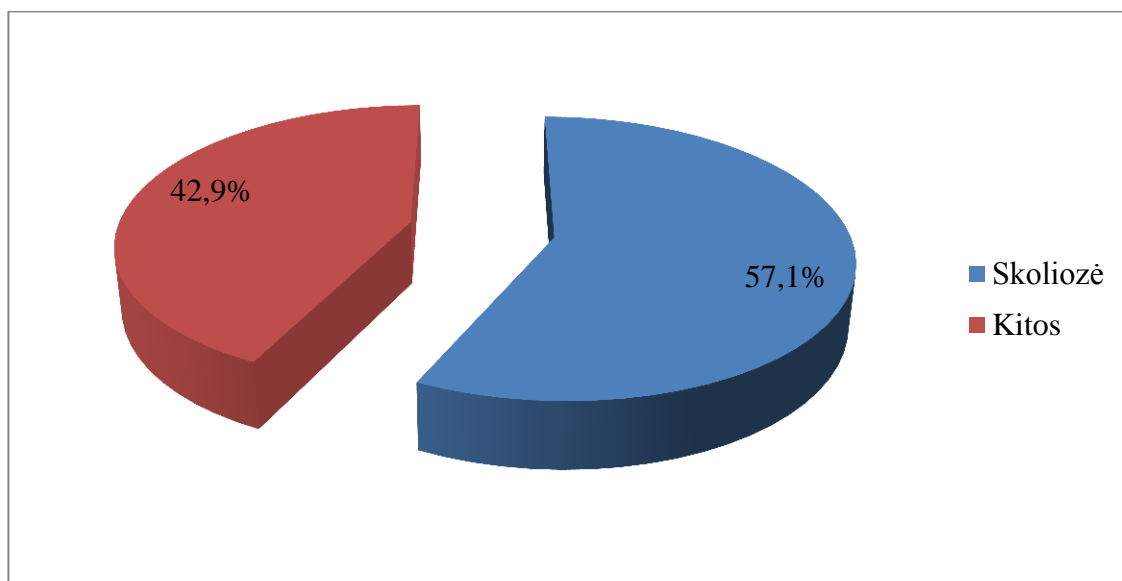
Kraujotakos sistemos sutrikimai. 2014 m. 8 (14,6 proc.) profilaktiškai sveikatą pasitikrinusių 12 klasių mokinių turėjo kraujotakos sistemos ligų. Diagnozuotų šios sveikatos sutrikimų grupės struktūroje dominuoja nereumatinės dviburio (mitralinio) vožtuvo ydos – 75,0 proc. (žr. 25 pav.).



Šaltinis: Klaipėdos miesto visuomenės sveikatos biuras

25 pav. **12 profesinių klasių mokinių simptomų, požymių ir nenormalių klinikinių bei laboratorinių radinių struktūra 2014 m. (proc.)**

Jungiamojo audinio ir skeleto raumenų sistemos ligos. 2014 m. 7 (12,7 proc.) profilaktiškai sveikatą pasitikrinę 12 klasių mokiniai turėjo jungiamojo audinio ir skeleto raumenų sistemos ligų. Išanalizavus diagnozuotų jungiamojo audinio ir skeleto raumenų sistemos ligų struktūrą, matyti, jog struktūroje dominuoja skoliozė (57,1 proc.) (žr. 26 pav.).



Šaltinis: Klaipėdos miesto visuomenės sveikatos biuras

26 pav. **12 profesinių klasių mokinių jungiamojo audinio ir skeleto raumenų sistemos ligų struktūra 2014 m. (proc.)**

13 profesinių klasių mokinių sveikatos būklė

13 profesinėse klasėse iš 102 mokinių, sveikatą patikrino 6 mokiniai. Iš 6 mokinių, 3 mokiniai buvo visiškai sveiki. Kiti 3 mokiniai turėjo kraujotakos sutrikimų, iš kurių 2 registruotas nepatikslintas ūminis miokarditas, o 1 dviburis prolapsas.

3. Mokinių pasiskirstymas pagal kūno masės indekso įvertinimą ir jo pokyčiai

Išanalizavus mokinių pasiskirstymą pagal kūno masės indekso įvertinimą (toliau – KMI), iš 722 mokinių, kurie patikrino sveikatą, KMI buvo įvertintas 637 (88,2 proc. patikrinusių mokinių).

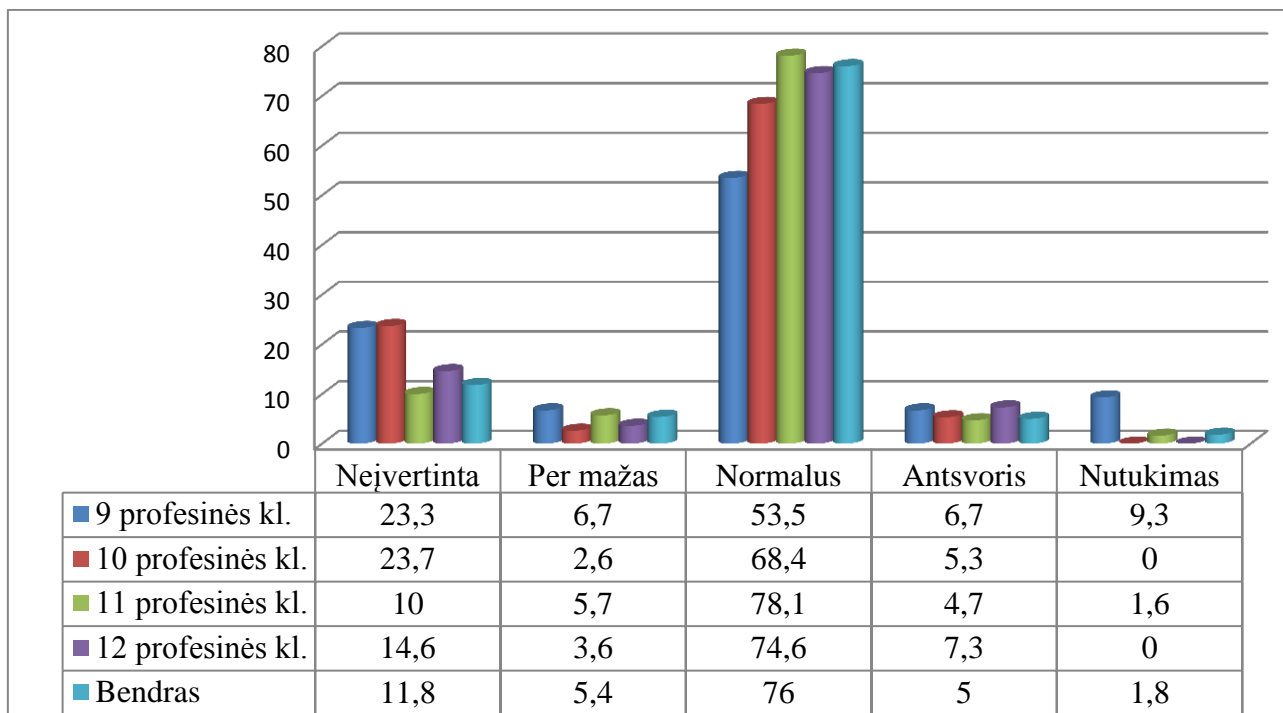
Normalus KMI. Išanalizavus mokinių pasiskirstymą pagal KMI įvertinimus, galima teigti, kad tarp patikrinusiųjų sveikatą mokinių, didžiausia procentinė dalis turi normalų KMI – 543 (75,2 proc. patikrinusiųjų). Daugiausia mokinių, turinčių normalų kūno masės indeksą yra tarp 11 profesinių klasių (453, arba 78,1 proc. nuo visų 11 profesinių klasių).

Per mažas KMI. Per mažas KMI įvertintas 124 (17,2 proc. patikrinusiųjų) mokinių.

Antsvoris. Antsvorio problemų turi 36 (5,0 proc. patikrinusiųjų) mokiniai.

Nutukimas. Nutukimas nustatytas 13 (1,8 proc. patikrinusiųjų) mokinių. Didžiausia mokinių dalis, kuri turi nutukimo problemų, yra tarp 9 profesinių klasių mokinių – 4 (9,3 proc. 9 klasių mokinių) (žr. 27 pav.).

13 profesinėse klasėse iš 6 patikrinusių, visų KMI buvo normalus.



Šaltinis: Klaipėdos miesto visuomenės sveikatos biuras

27 pav. **Profesinių klasių mokinių pasiskirstymas pagal kūno masės indekso įvertinimą ir klasių grupes 2014 m. (proc. nuo pasitikrinusiųjų)**

4. Mokinių pasiskirstymas pagal fizinio aktyvumo grupes

Kiekvieno žmogaus augimas ir vystymasis priklauso nuo kasdieninio fizinio aktyvumo, kuris yra svarbi puikios sveikatos dalis. Per mažas fizinis aktyvumas yra vienas iš veiksnių, kuris sąlygoja antsvorio ir nutukimo atsiradimą.

Duomenys apie kiekvieno vaiko fizinio ugdymo grupę yra labai svarbūs, kadangi mokiniai, kurie turi tam tikrų organų sistemų sutrikimų, yra priskiriami į *specialiąją grupę*. Specialiai pritaikytas fizinis ugdymas ne tik stiprina tokių vaikų sveikatą bei skatina gerą fizinį vystymąsi. Į *parengiamąją fizinio ugdymo grupę* priskiriami mokiniai, kurie turi nedidelius sveikatos sutrikimus ar nėra fiziškai galintys dalyvauti pagrindinėje fizinio ugdymo grupėje. Mokiniai gali būti *atleidžiami* nuo kūno kultūros pamokų dėl ūmių ligų, paūmėjus lėtinėms ligoms, traumų ar operacijų. Atleidimo laikas priklauso nuo tam tikros ligos.

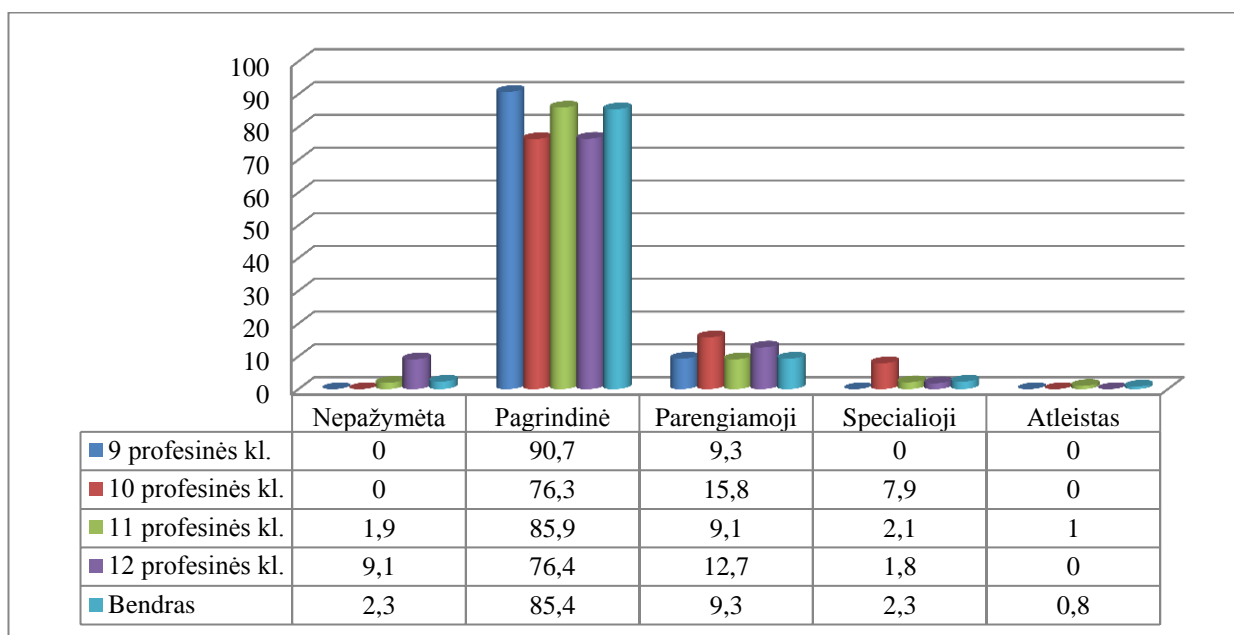
Pagrindinė fizinio aktyvumo grupė. Išanalizavus fizinio ugdymo grupes, akivaizdu, kad didžiausia mokinių dalis turi pagrindinę fizinio ugdymo grupę – 608 (85,4 proc. pasitikrinusiųjų) mokiniai. Didžiausia mokinių dalis, turinti pagrindinę fizinio ugdymo grupę, yra tarp 9 profesinių klasių mokinių – 39 (90,7 proc. 9 profesinių klasių mokinių) (žr. 28 pav.).

Parengiamoji fizinio aktyvumo grupė. Parengiamoji fizinio aktyvumo grupė nustatyta 66 (9,3 proc. pasitikrinusiųjų) mokiniams. Didžiausia pasitikrinusiųjų mokinių dalis, kuri turi parengiamąją fizinio ugdymo grupę, yra tarp 10 profesinių klasių mokinių – 6 (15,8 proc. 10 profesinių klasių mokinių) (žr. 28 pav.).

Specialioji fizinio aktyvumo grupė. Specialioji fizinio aktyvumo grupė nustatyta 16 (2,3 pasitikrinusiųjų) mokiniams. Didžiausia mokinių dalis, kuri turi specialiąją fizinio ugdymo grupę, yra tarp 10 profesinių klasių mokinių – 3 (7,9 proc. 10 profesinių klasių mokinių) (žr. 28 pav.).

Atleisti. 6 (0,8 proc. pasitikrinusių mokinių) mokiniai buvo atleisti nuo fizinio lavinimo pamokų. Visi jie buvo 11 profesinių klasių mokiniai. (žr. 28 pav.).

13 klasėse iš 6 pasitikrinusių, 5 buvo priskirta pagrindinė fizinio ugdymo grupė, o vienam parengiamoji.



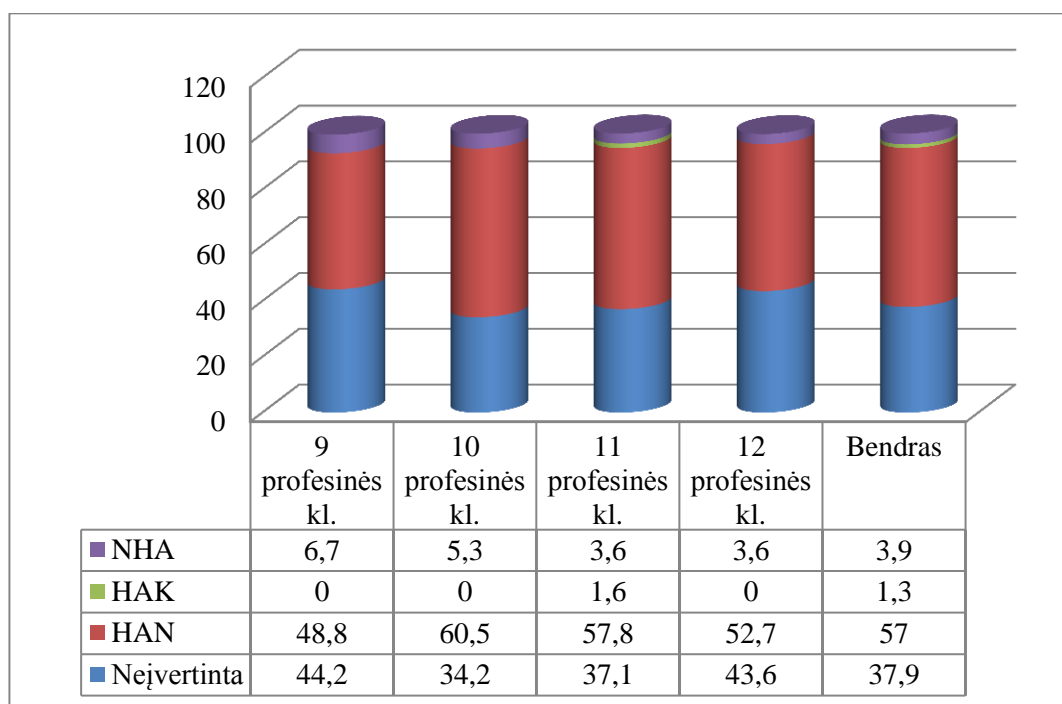
Šaltinis: Klaipėdos miesto visuomenės sveikatos biuras

28 pav. Profesinių klasių mokinių pasiskirstymas pagal fizinio aktyvumo grupes ir pagal klasių grupes 2014 m. (proc. nuo pasitikrinusiųjų)

5. Harmoningo ir neharmoningo mokinių augimo pasiskirstymas

Mokinių sveikatos profilaktinių duomenų analizės rezultatai parodė, kad 2014 m. 28 (3,9 proc.) mokiniams nustatytas neharmoningas augimas. Didžiausią mokinių dalis, kuriai nustatytas neharmoningas augimas yra tarp 9 profesinių klasių grupės mokinių – 3 (6,7 proc.) (žr. 29 pav.).

13 profesinėse klasėse, iš 6 pasitikrinusių, 3 buvo neįvertintas augimo pasiskirstymas, kiti 3 augo harmoningai.



Šaltinis: Klaipėdos miesto visuomenės sveikatos biuras

29 pav. **Mokinių pasiskirstymas pagal augimo įvertinimą ir klasių grupes 2014 m. (proc.)**

Fizinės būklės vertinimo variantai (procentalinis metodas):

1. NHA – Nedarnus (neproporcingas arba neharmoningas) augimas, kai vienas ar keli vaiko rodikliai formuojasi neproporcingai ūgiui.
2. HAN – darnus (harmoningas) augimas (HA), kai ūgis normalus (N), t. y. atitinka amžių arba nukrypęs nuo vidutinio leistinose ribose.
3. HAK (apatinė riba) – darnus (harmoningas) augimas (HA), kai ūgis kraštutinis (labai žemi).
4. HAK (viršutinė riba) – darnus (harmoningas) augimas (HA), kai ūgis kraštutinis (labai aukšti).

APIBENDRINIMAS

Išanalizavus 2014 m. Klaipėdos miesto bendrojo lavinimo mokyklų mokinių sveikatos profilaktinius duomenis, galima pateikti apibendrintą informaciją:

- 2014 m. profilaktiškai sveikatą pasitikrino 75,2 proc. mokinių.
- 2014 m. iš profilaktiškai sveikatą pasitikrinusių mokinių, visiškai sveiki sudarė 24,8 proc. Didžiausia mokinių dalis, turinti nors vieną sveikatos sutrikimą, buvo tarp 11 profesinių klasių mokinių.
- 2014 m. kas trečias mokinys (37,3 proc.) turėjo regėjimo sutrikimų, jų didžiausia procentinė dalis buvo tarp 10 profesinių klasių mokinių. Diagnozuotų regėjimo sutrikimų atveju struktūroje dominuoja trumparegystė (50,2 proc.), toliaregystė (22,1 proc.) ir astigmatizmas (16,7 proc.).
- 2014 m. kas penktas mokinys (17,0 proc.) turėjo simptomų, požymių ir nenormalių klinikinių bei laboratorinių radinių, neklasifikuojamų kitur, jų dažniausiai turėjo 10 profesinių klasių mokiniai. Diagnozuotų šios sveikatos sutrikimų grupės struktūroje dominuoja širdies ūžesiai ir širdies tonai – 77,9 proc.
- 2014 m. beveik kas šeštas mokinys (17,0 proc.) turėjo jungiamojo audinio ir skeleto raumenų sistemos ligų, kurių didžiausia procentinė dalis buvo tarp 10 profesinių klasių mokinių. Diagnozuotų jungiamojo audinio ir skeleto raumenų sistemos ligų struktūroje dominuoja skoliozė, kifozė ir lordozė – atitinkamai 46,6 proc. ir 33,8 proc.
- 2014 m. Klaipėdos miesto profesinio mokymo mokyklose 102 (13,7 proc.) profilaktiškai sveikatą pasitikrinusių mokinių turėjo kraujotakos sistemos ligų, kurių didžiausia procentinė dalis buvo tarp 10 profesinių klasių mokinių. Diagnozuotų kraujotakos sistemos ligų struktūroje dominuoja nereumatinės dviburio (mitralinio) vožtuvo ydos – 83,3 proc.
- 2014 m. 5,0 proc. mokinių turėjo antsvorio problemų, 1,8 proc. buvo nutukę, per mažą svorį turėjo 17,2 proc. mokinių – šių problemų daugiausia buvo 9 profesinių klasių grupės mokinių tarpe.
- 2014 m. kas aštuntas mokinys (12,3 proc.) fizinio ugdymo veikloje dalyvavo su apribojimais (parengiamojo arba specialiojoje fizinio aktyvumo grupėje), kurių didžiausia dalis buvo tarp 10 profesinių klasių grupės mokinių.

REKOMENDACIJOS

Išanalizavus Klaipėdos miesto savivaldybės bendrojo lavinimo mokyklų mokinių profilaktinių sveikatos patikrinimų 2014 m. duomenis, pateikiamos rekomendacijos, kuriomis remiantis būtų galima planuoti ir įgyvendinti mokinių sveikatos stiprinimo priemones:

- Pasaulio sveikatos organizacija rekomenduoja motinos ir vaiko sveikatą laikyti prioritetine sritimi, kadangi būsimų kartų sveikata bei gerovė priklauso nuo šiandienos mamų bei vaikų sveikatos, todėl tikslinga būsimus tėvus įtraukti į sveikatos stiprinimo veiklas – organizuoti ir vykdyti mokymus, apimančius aiškia, išsamią ir patikimą informaciją apie mitybą, fizinį aktyvumą nėštumo laikotarpiu, gimdymą, natūralų maitinimą bei kūdikio priežiūrą.

- Būtina mokinių sveikatos priežiūrą vykdyti visomis kryptimis, ypatingą dėmesį skiriant regos sutrikimų profilaktikai: tinkamai aplinkai (mokymosi vieta, sėdėjimo poza, apšvietimas, laiko leidimas prie kompiuterio ir televizoriaus), poilsiui (akių atpalaidavimo pertraukėlės), pilnavertei mitybai bei profilaktiniam regėjimo tikrinimui.

- Mokinių jungiamojo audinio ir skeleto raumenų sistemos funkcionavimo sutrikimų profilaktikai, svarbus yra darbo ir poilsio režimo užtikrinimas, kadangi jis turi didelę įtaką psichologinės ir fizinės sveikatos stiprinimui bei valios ugdymui.

- Būtina nuolatos organizuoti ir vykdyti įvairius mokymus rūkymo ir alkoholio vartojimo žalos sveikatai temomis, sveikos mitybos, fizinio aktyvumo bei streso valdymo temomis.