

**KLAIPĖDOS MIESTO SAVIVALDYBĖS IKIMOKYKLINIO  
UGDYMO ĮSTAIGAS LANKANČIŲ VAIKŲ PROFILAKTINIŲ  
SVEIKATOS PATIKRINIMŲ 2014 M. DUOMENŲ ANALIZĖ**

Parengė:

Klaipėdos miesto visuomenės sveikatos biuro  
Visuomenės sveikatos specialistė Laura Lidžiūtė

Klaipėda, 2015

## Turiny

ĮVADAS .....	3
2. Profilaktiškai pasitikrinusių sveikatą ir visiškai sveiki vaikai .....	4
3. Vaikų sveikatos būklė .....	5
Lopšelio grupės vaikų sveikata .....	9
Darželio grupės vaikų sveikatos būklė .....	12
Priešmokyklinės grupės vaikų sveikatos būklė .....	16
4. Vaikų pasiskirstymas pagal kūno masės indekso įvertinimą .....	20
5. Vaikų pasiskirstymas pagal fizinio aktyvumo grupes.....	21
6. Harmoningo ir neharmoningo mokinių augimo pasiskirstymas .....	22
APIBENDRINIMAS .....	24
REKOMENDACIJOS .....	25

## ĮVADAS

Vienas svarbiausių sveikatos raidos tarpinių yra vaikystė. Tuo laikotarpiu vaiko elgsenos ir gyvenamosios ypatybės turi labai didelės reikšmės vėlesnio gyvenimo kokybei. Šeima ir ikimokyklinio ugdymo įstaiga vaikui turi padėti suprasti, kad sveikata yra vertybė, kurią reikia saugoti bei kontroliuoti.

Kasmetiniai vaikų profilaktiniai patikrinimai atliekami vadovaujantis Lietuvos Respublikos Sveikatos apsaugos ministro 2000 m. gegužės 31 d. įsakymu Nr. 301 „Dėl profilaktinių sveikatos tikrinimų sveikatos priežiūros įstaigose“.

Duomenys apie vaikų sveikatos būklę gaunami iš statistinės apskaitos formos Nr. 027-1/a „Vaiko sveikatos pažymėjimas“ (toliau – Vaiko sveikatos pažymėjimas), patvirtintos Lietuvos Respublikos sveikatos apsaugos ministro 2004 m. gruodžio 24 d. įsakymu Nr. V-951 „Dėl statistinės apskaitos formos Nr. 027-1/a „Vaiko sveikatos pažymėjimas“ patvirtinimo“ (Žin., 2005, Nr. 3-38; 2013, Nr. 52-2611).

Lietuvos Respublikos sveikatos apsaugos ministro 2011 m. rugpjūčio 10 d. įsakymu Nr. V-313 patvirtintos Lietuvos higienos normos HN 75:2010 „Įstaiga, vykdanči ikimokyklinio ir (ar) priešmokyklinio ugdymo programą. Bendrieji sveikatos saugos reikalavimai“ (Žin., 2010, Nr. 50-2454) 94 punkte nurodyta, kad priimant vaiką į įstaigą ir vėliau kiekvienais metais turi būti pateiktas Vaiko sveikatos pažymėjimas. Vaikų sveikatos būklės duomenys naudojami vaikų sveikatos duomenų rinkimui, kaupimui, analizei ir vertinimui. Atsižvelgiant į vaikų sveikatos problemas yra kryptingai planuojama ir įgyvendinama sveikatos priežiūra ikimokyklinio ugdymo įstaigose, organizuojamos tikslios sveikatos stiprinimo priemonės, susijusios su ligų ir traumų profilaktika. Vaikų sveikatos duomenų kaupimui yra naudojama stebėsenos programa „Sveikatos biurų sistema“. Vaikų sveikatos analizė analizuojama bendrai bei pagal vaikų grupes esančias ikimokyklinėje įstaigoje. Dažniausiai vaikai skirstomi pagal amžių į lopšelio, darželio bei priešmokyklinę grupę.

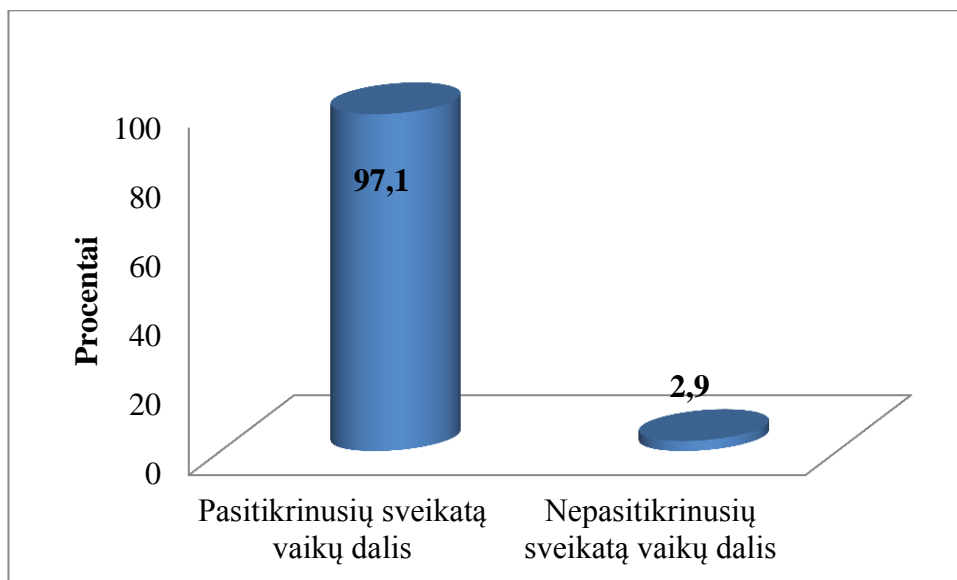
**Tikslas** – įvertinti Klaipėdos miesto savivaldybės ikimokyklinio ugdymo įstaigas lankančių vaikų sveikatos būklę bei jos pokyčius.

### **Uždaviniai:**

1. Išanalizuoti vaikų sveikatos būklę, atsižvelgiant į vaikų grupes.
2. Pateikti rekomendacijas vaikų sveikatos problemoms spręsti.

## 1. Profilaktiškai pasitikrinusių sveikatą ir visiškai sveiki vaikai

2014/2015 m. m. pradžioje Klaipėdos ikimokyklinio ugdymo įstaigas lankė 7 209 vaikai, iš jų profilaktiškai sveikatą pasitikrino ir vaiko sveikatos pažymėjimus į ikimokyklinio ugdymo įstaigas pateikė 7 001 arba 97,1 proc. vaikų (žr. 1 pav.).

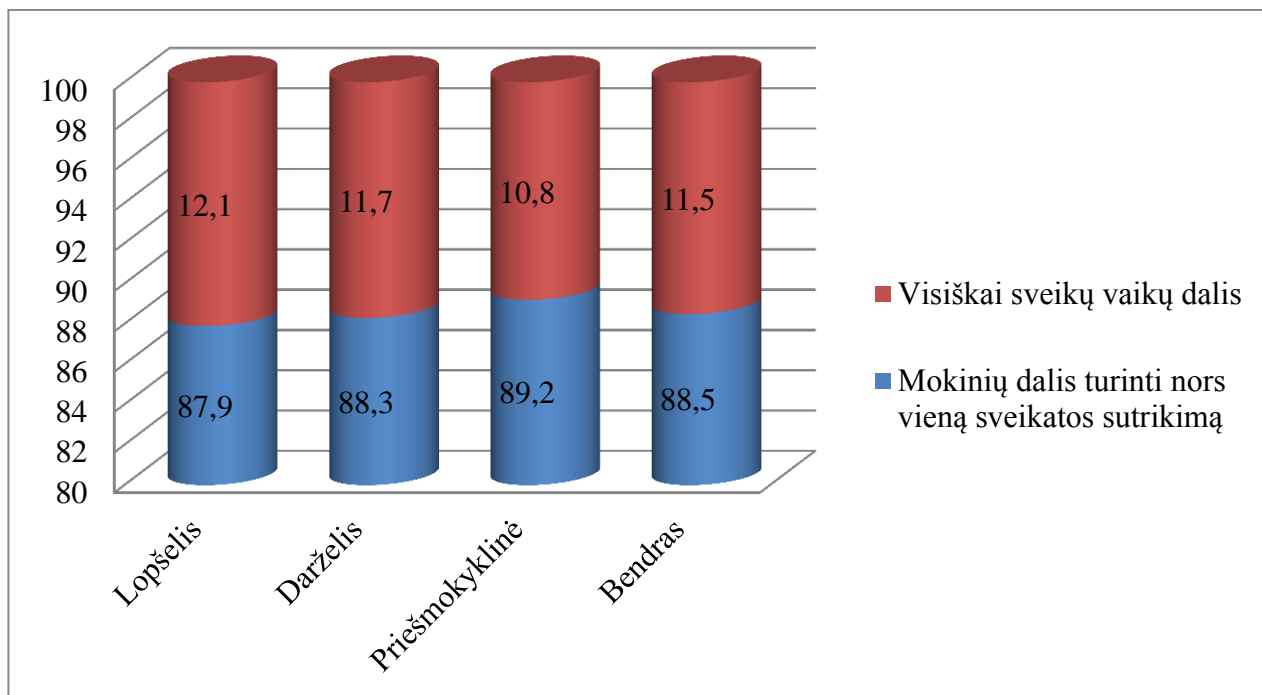


Šaltinis: Klaipėdos miesto visuomenės sveikatos biuras

1 pav. Sveikatą profilaktiškai pasitikrinusių ir nepasitikrinusių vaikų dalis 2014 m. (proc. nuo visų vaikų)

2014 m. iš profilaktiškai sveikatą pasitikrinusių vaikų, visiškai sveiki vaikai<sup>1</sup> sudarė 11,5 proc. Didžiausia visiškai sveikų vaikų dalis buvo lopšelio grupėse – 12,1 proc. (žr. 2 pav.).

<sup>1</sup> Visiškai sveikas vaikas, neturi visiškai jokio sutrikimo bei nustatytos diagnozės.

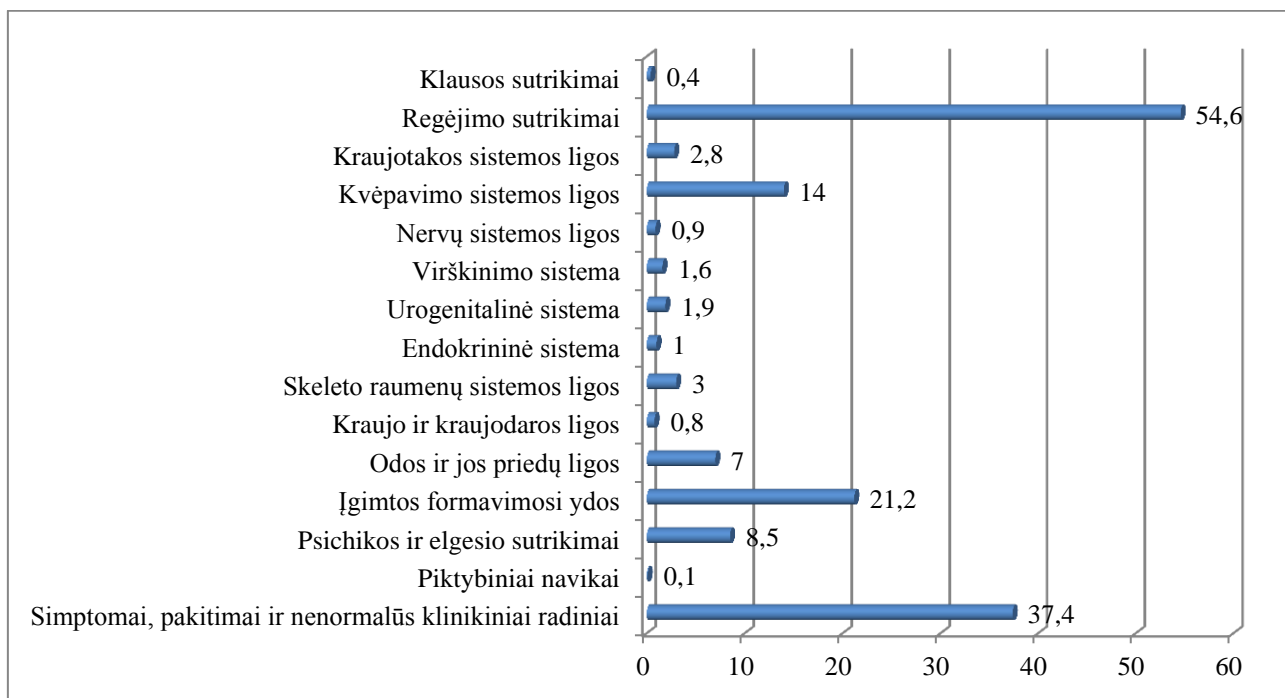


Šaltinis: Klaipėdos miesto visuomenės sveikatos biuras

2 pav. **Vaikų dalis, kuri yra visiškai sveika, ir kuri turi nors vieną sveikatos sutrikimą, pagal ikimokyklinių įstaigų vaikų grupes 2014 m. (proc. nuo patikrinusiųjų).**

## 2. Vaikų sveikatos būklė

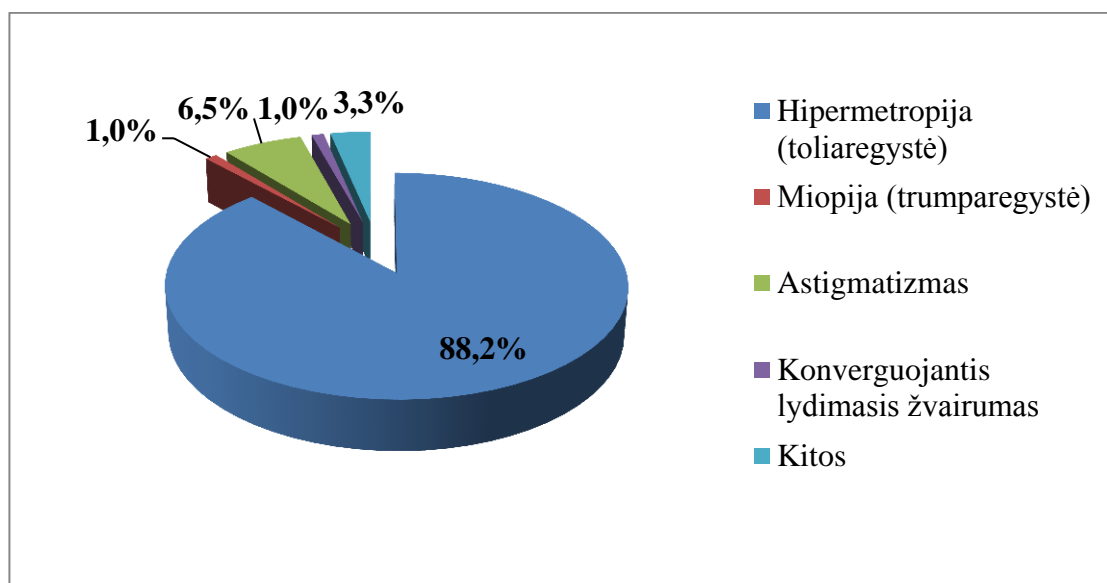
Tarp Klaipėdos miesto ikimokyklinio ugdymo įstaigas lankančių vaikų, kurie 2014 m. profilaktiškai patikrino sveikatą, daugiausia diagnozuota regėjimo sutrikimų (54,6 proc.), įgimtų formavimosi ydų (18,3 proc.) bei kvėpavimo sistemos (14 proc.) sutrikimų (žr. 3 pav.).



Šaltinis: Klaipėdos miesto visuomenės sveikatos biuras

**3 pav. Vaikų skaičius su tam tikromis ligomis ir sutrikimais 2014 m. (proc. nuo pasitikrinusiųjų vaikų)**

Regėjimo sutrikimai. 2014 m. Klaipėdos ikimokyklinio ugdymo įstaigose 3 819 (54,6 proc.) profilaktiškai sveikatą patikrinę vaikai turėjo regėjimo sutrikimų. Diagnozuotų regėjimo sutrikimų atvejų struktūroje dominuoja toliaregystė (88,2 proc.), astigmatizmas (6,5 proc.) bei miopija (1,0 proc.) ir konverguojantis lydimasis žvairumas (1,0 proc.) (žr. 4 pav.).

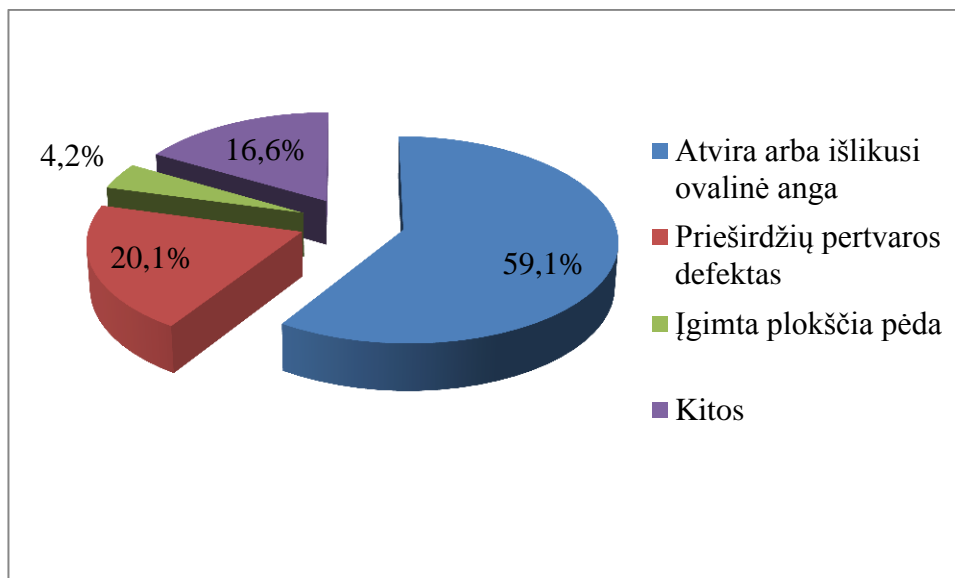


Šaltinis: Klaipėdos miesto visuomenės sveikatos biuras

**4 pav. Regėjimo sutrikimų struktūra 2014 m. (proc.)**

Trumparegystė (miopija) yra akių refrakcijos yda, kai žmogus prastai mato tolimus daiktus, nes jų vaizdas susidaro prieš tinklainę, o toliaregystė (hipermetropija) yra akių refrakcijos yda, kai matomų objektų vaizdas susidaro už tinklainės, todėl žmogus gerai mato toli esančius daiktus, tačiau blogai – esančius arti. Astigmatizmas – tai tokia regos būklė, kai skirtingose plokštumose skiriasi akies optinės sistemos spindulių laužiamoji geba. Diverguojantis žvairumas arba į išorę nukrypusi akis, dažniausiai pasireiškia vaikui žvelgiant į tolumoje esančius objektus. Dažnai diverguojantis žvairumas pasireiškia nepastoviai.

Igimtos formavimosi ydos. 2014 m. 1 487 (21,2 proc.) profilaktiškai sveikatą patikrinę vaikai turėjo įgimtų formavimosi ydų. Diagnozuotų įgimtų formavimosi ydų struktūroje dominuoja atvira arba išlikusi ovalinė anga (59,1 proc.), prieširdžių pertvaros defektas (20,1 proc.) bei įgimta plokščia pėda (4,2 proc.) (žr. 5 pav.).

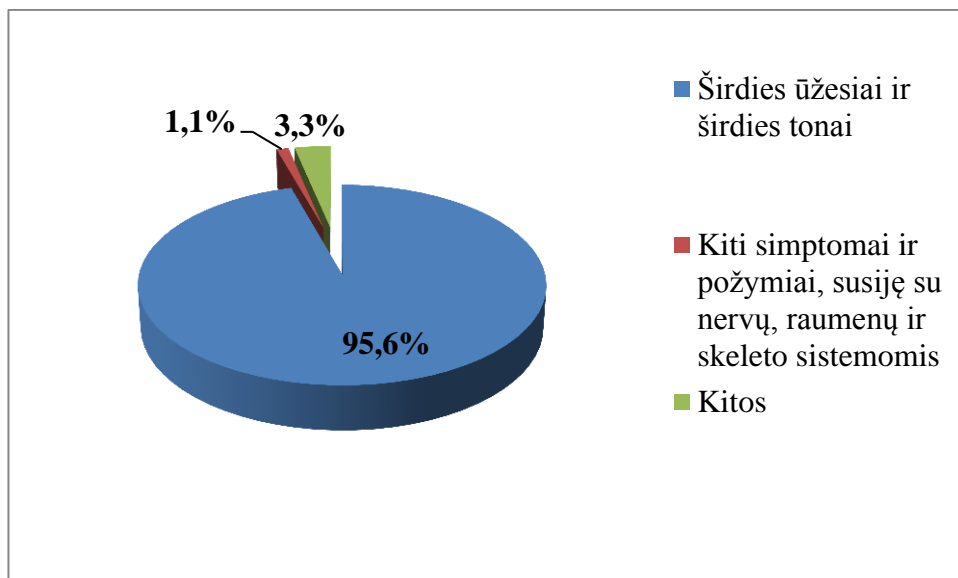


Šaltinis: Klaipėdos miesto visuomenės sveikatos biuras

5 pav. **Įgimtų formavimosi ydų struktūra 2014 m. (proc.)**

Atvira ovalinė anga– ši anga vaikui gimus, dažniausiai užsidaro pirmaisiais gyvenimo metais, tačiau kartais išlieka atvira ilgesnį laiką, bet netrikdo kraujotakos. Prieširdžių pertvaros defektas – patologinės angos prieširdžių pertvaroje centrinėje, viršutinėje arba apatinėje pertvaros dalyje, trikdančios kraujotaką. Plokščia pėda – būklė, kuomet išilginis pėdos linkis, einantis palei padą, nėra normaliai išsivystęs: jis yra žemiau nei turėtų būti arba yra plokščias.

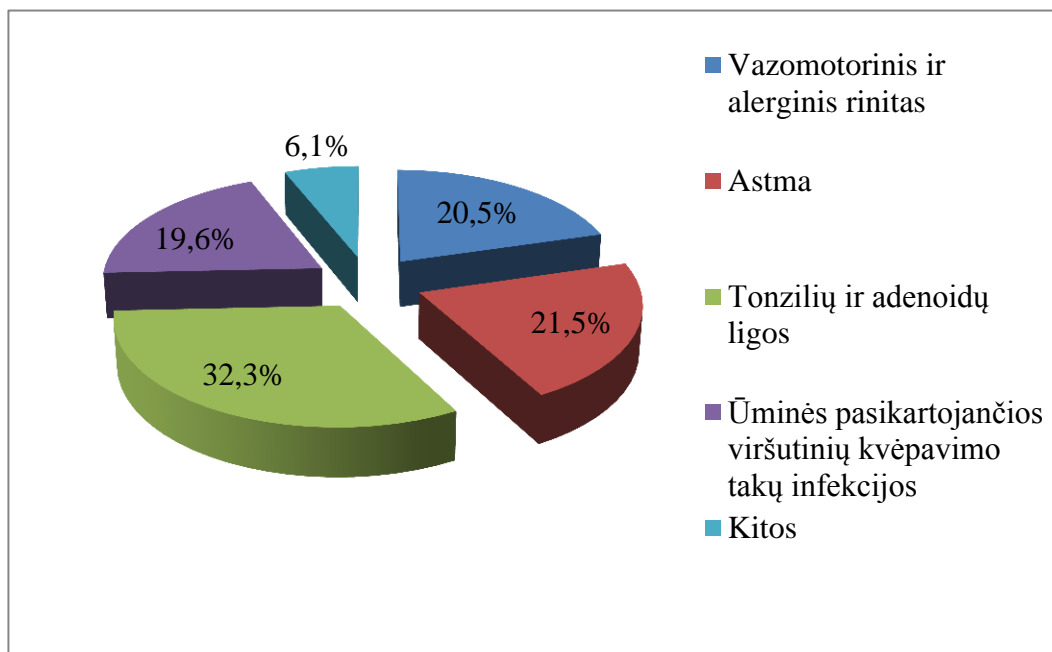
Simptomai, požymiai ir nenormalūs klinikiniai bei laboratoriniai radiniai, neklasifikuojami kitur. 2014 m. Klaipėdos miesto ikimokyklinio ugdymo įstaigose 2 616 (37,4 proc.) profilaktiškai sveikatą patikrinusių vaikų turėjo simptomų, požymių ir nenormalių radinių. Diagnozuotų šios sveikatos sutrikimų grupės struktūroje dominuoja širdies ūžesiai ir širdies tonai – 95,6 proc. (žr. 6 pav.).



Šaltinis: Klaipėdos miesto visuomenės sveikatos biuras

6 pav. **Simptomų, požymių ir nenormalių klinikinių bei laboratorinių radinių struktūra 2014 m. (proc.)**

Kvėpavimo sistemos ligos. 2014 m. Klaipėdos miesto ikimokyklinio ugdymo įstaigose 2 979 (14,0 proc.) profilaktiškai sveikatą patikrinusių vaikų turėjo kvėpavimo sistemos ligų. Diagnozuotų kvėpavimo sistemos ligų struktūroje dominuoja tonzilių ir adenoidų ligos (34,4 proc.), astma (22,9 proc.), vazomotorinis ir alerginis rinitas (20,5 proc.) bei ūminės pasikartojančios viršutinių kvėpavimo takų infekcijos (32,3 proc.) (žr. 7 pav.).



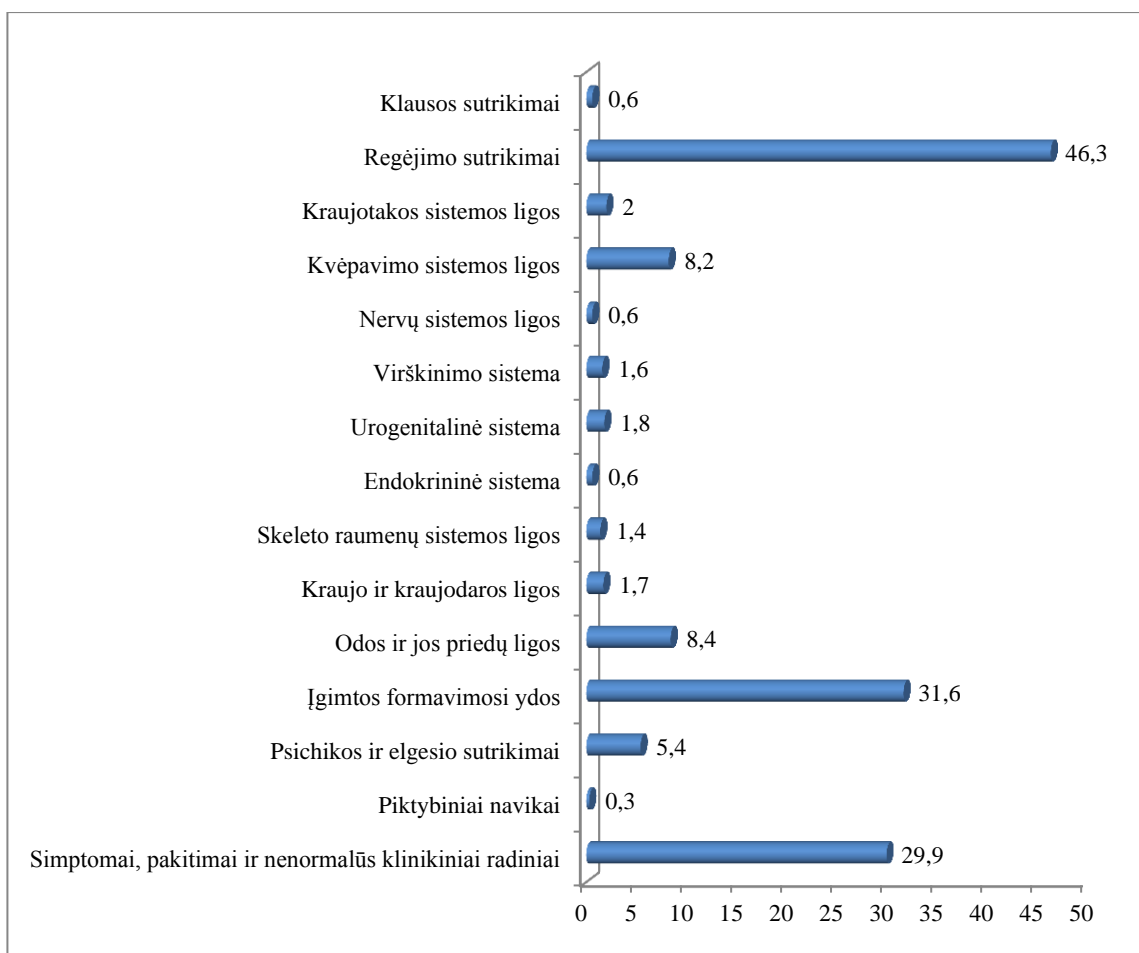
Šaltinis: Klaipėdos miesto visuomenės sveikatos biuras

7 pav. **Kvėpavimo sistemos ligų struktūra 2014 m. (proc.)**



## Lopšelio grupės vaikų sveikata

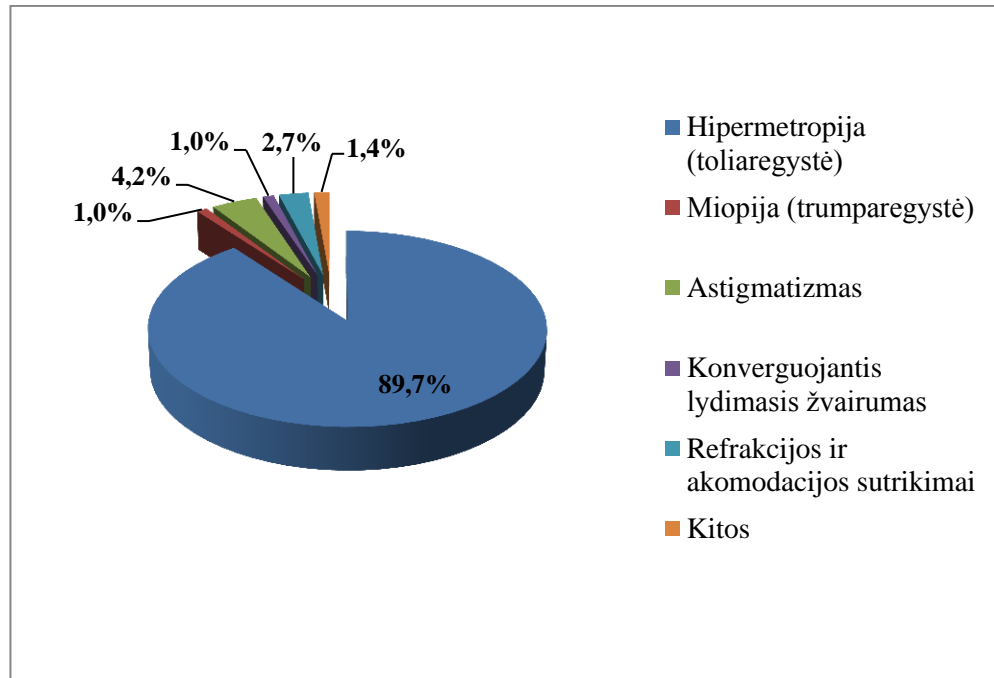
Lopšelio grupės vaikų pagrindinės sveikatos problemos: regėjimo sutrikimai (46,3 proc.), įgimtos formavimosi ydos (15,4 proc.) bei odos ir jos priedų ligos ir kvėpavimo sistemos ligos – atitinkamai 8,4 proc. ir 8,2 proc. (žr. 8 pav.).



Šaltinis: Klaipėdos miesto visuomenės sveikatos biuras

8 pav. **Lopšelio grupės vaikų skaičius su tam tikromis ligomis ir sutrikimais 2014 m. (proc. nuo pasitikrinusiųjų vaikų)**

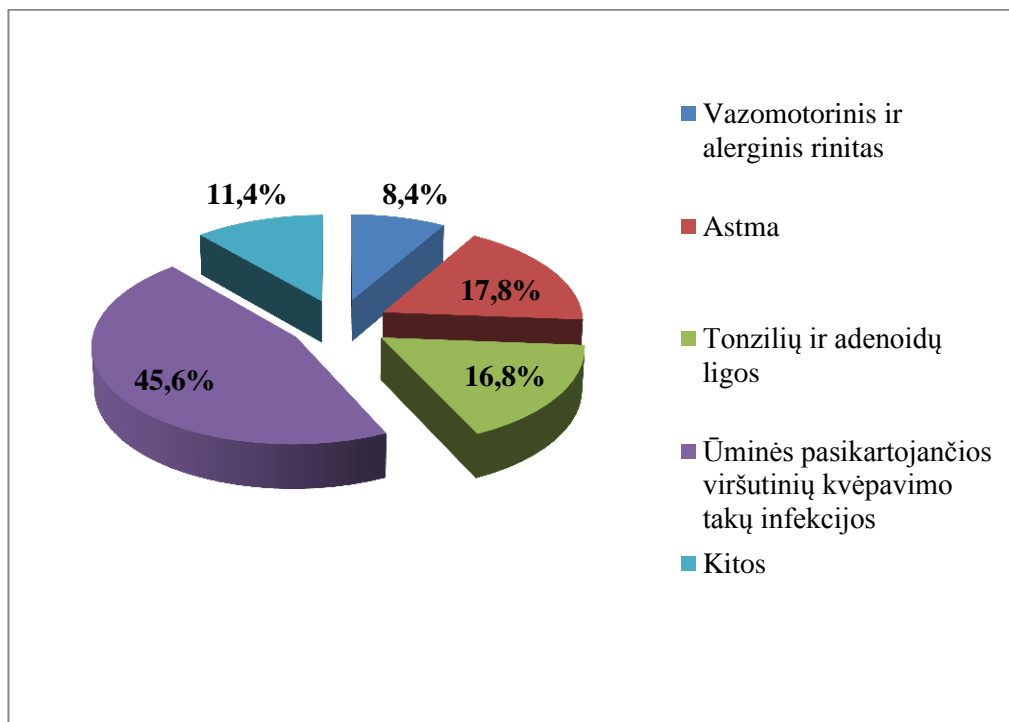
Regėjimo sutrikimai. 2014 m. 595 (46,3 proc.) profilaktiškai sveikatą pasitikrinusių lopšelio grupės vaikų rega buvo sutrikusi. Diagnozuotų regos sutrikimų atvejų struktūroje dominuoja toliaregystė (89,7 proc.), astigmatizmas (4,2 proc.) ir refrakcijos ir akomodacijos sutrikimai (2,7 proc.) (žr. 9 pav.).



Šaltinis: Klaipėdos miesto visuomenės sveikatos biuras

9 pav. **Lopšelio grupės vaikų regėjimo sutrikimų struktūra 2014 m. (proc.)**

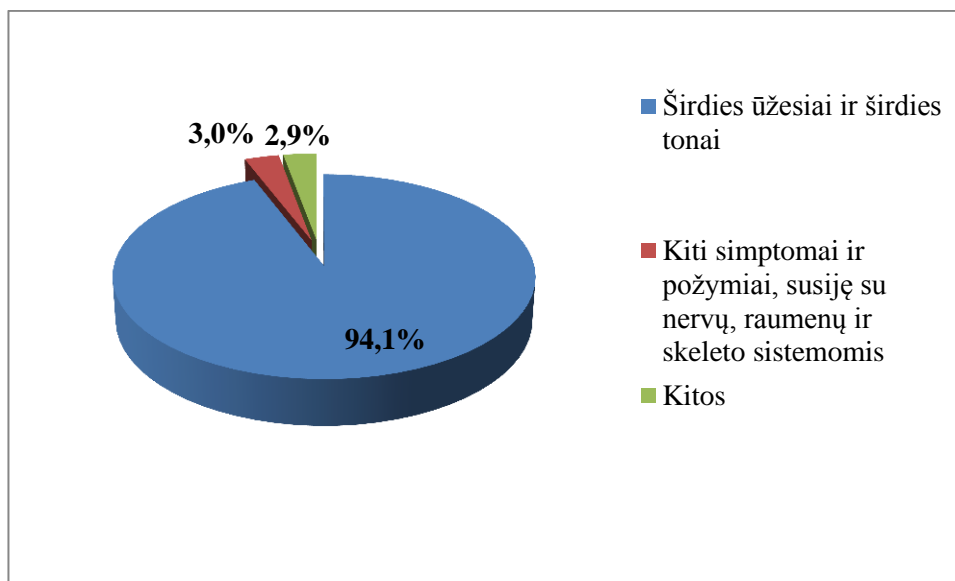
Kvėpavimo sistemos ligos. 2014 m. Klaipėdos miesto ikimokyklinio ugdymo įstaigose 107(14,0 proc.) profilaktiškai sveikatą patikrinusių vaikų turėjo kvėpavimo sistemos ligų. Diagnozuotų kvėpavimo sistemos ligų struktūroje dominuoja tonzilių ir adenoidų ligos (34,4 proc.), astma (22,9 proc.), vazomotorinis ir alerginis rinitas (20,5 proc.) bei ūminės pasikartojančios viršutinių kvėpavimo takų infekcijos (32,3 proc.) (žr. 10 pav.).



Šaltinis: Klaipėdos miesto visuomenės sveikatos biuras

10 pav. **Kvėpavimo sistemos ligų struktūra 2014 m. (proc.)**

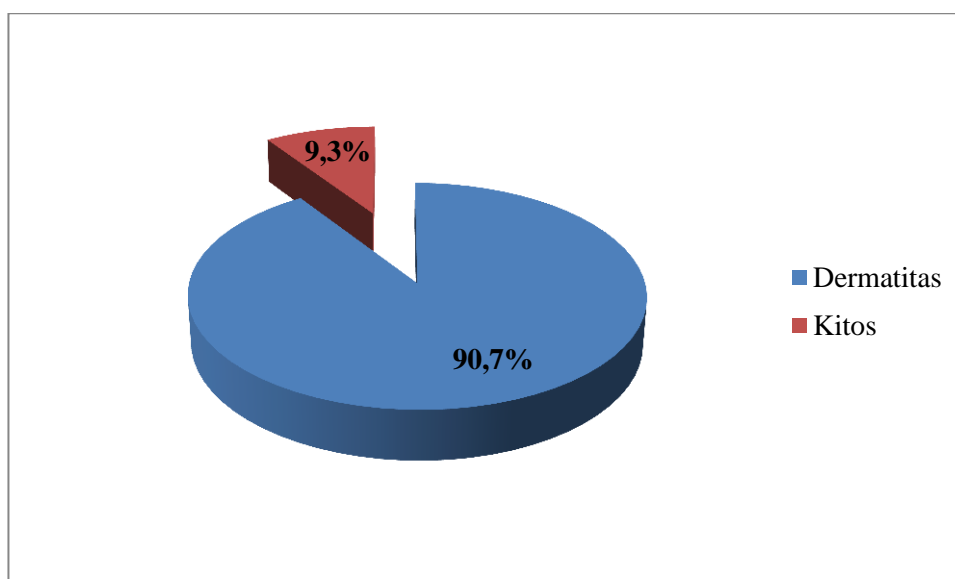
Simptomai, požymiai ir nenormalūs klinikiniai bei laboratoriniai radiniai, neklasifikuojami kitur. 2014 m. 404 (29,9 proc.) profilaktiškai sveikatą patikrinusių lopšelio grupės vaikų turėjo simptomų, požymių ir nenormalių radinių. Diagnozuotų šios sveikatos sutrikimų grupės struktūroje dominuoja širdies užėsiai ir širdies tonai – 94,1 proc. (žr. 11 pav.).



Šaltinis: Klaipėdos miesto visuomenės sveikatos biuras

11 pav. **Lopšelio grupės vaikų simptomų, požymių ir nenormalių klinikinių bei laboratorinių radinių struktūra 2014 m. (proc.)**

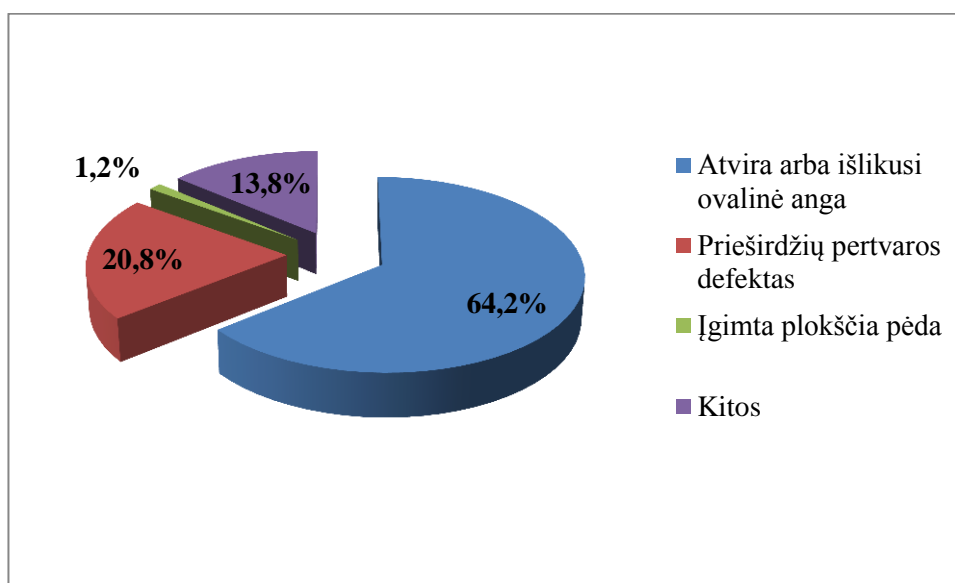
Odos ir jos priedų ligos. 2014 m. 108 (8,4 proc.) profilaktiškai sveikatą patikrinusių lopšelio grupės vaikų turėjo odos ir jos priedų ligų. Išanalizavus odos ir jos priedų ligų struktūrą, matyti, jog struktūroje dominuoja dermatitas (90,7 proc.) (žr. 12 pav.).



Šaltinis: Klaipėdos miesto visuomenės sveikatos biuras

12 pav. **Lopšelio grupės vaikų odos ir jos priedų ligų struktūra 2014 m. (proc.)**

Įgimtos formavimosi ydos. 2014 m. 1 487 (21,2 proc.) profilaktiškai sveikatą pasitikrinę vaikai turėjo įgimtų formavimosi ydų. Diagnozuotų įgimtų formavimosi ydų struktūroje dominuoja atvira arba išlikusi ovalinė anga (64,2 proc.) bei prieširdžių pertvaros defektas (20,8 proc.) (žr. 13 pav.).

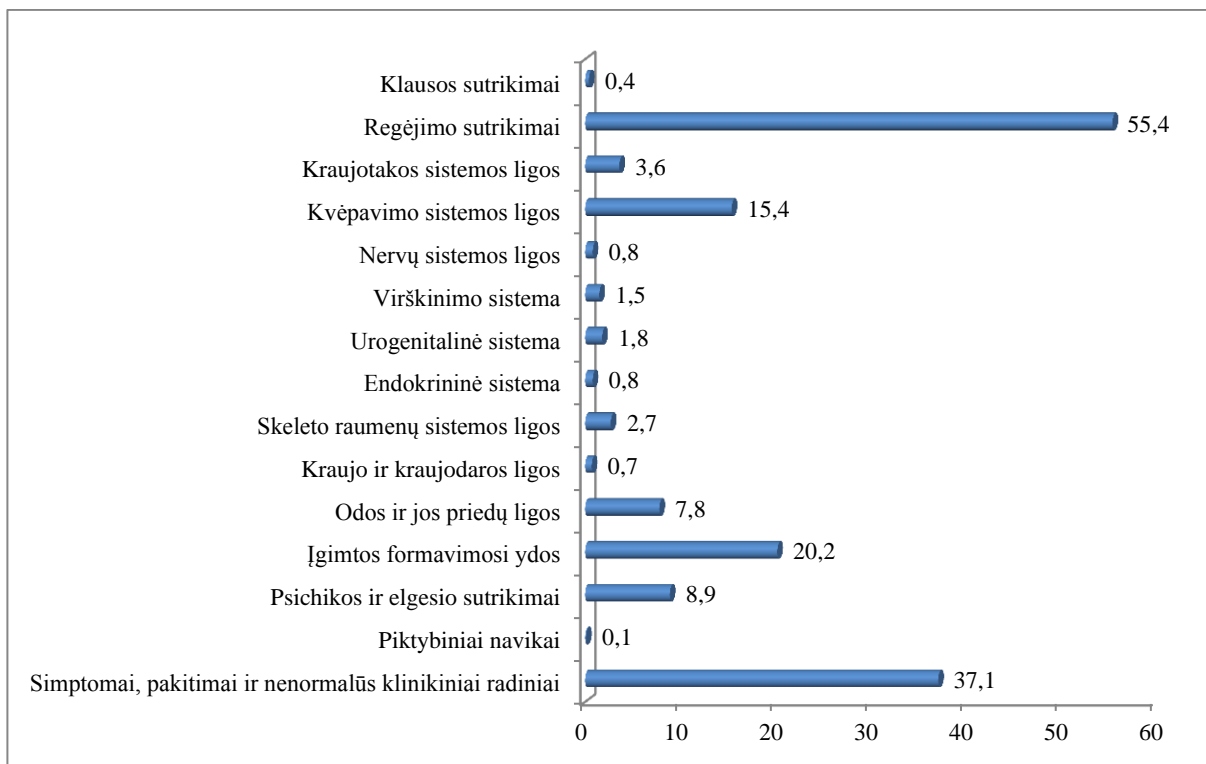


Šaltinis: Klaipėdos miesto visuomenės sveikatos biuras

13 pav. **Įgimtų formavimosi ydų struktūra 2014 m. (proc.)**

### Darželio grupės vaikų sveikatos būklė

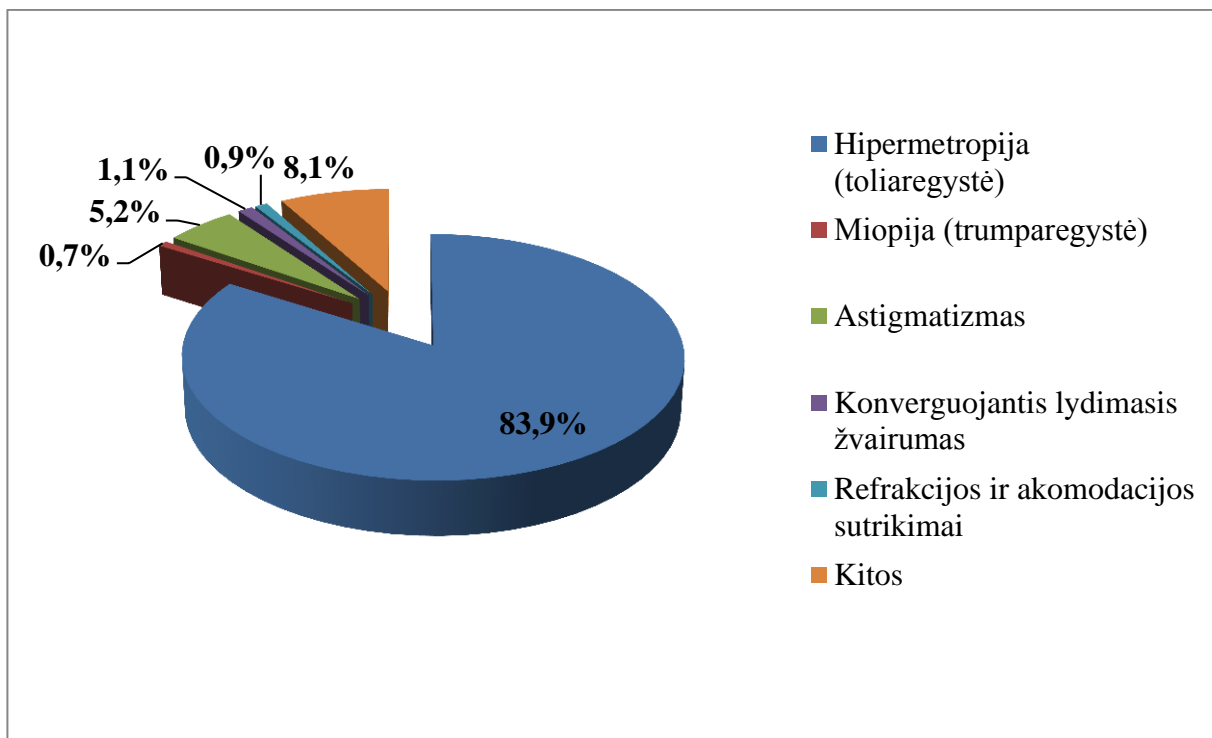
Darželio grupės vaikų pagrindinės sveikatos problemos: regėjimo sutrikimai (55,4 proc.), įgimtos formavimosi ydos (20,2 proc.) bei kvėpavimo sistemos ligos (15,4 proc.) (žr. 14 pav.).



Šaltinis: Klaipėdos miesto visuomenės sveikatos biuras

14 pav. **Darželio grupės vaikų skaičius su tam tikromis ligomis ir sutrikimais 2014 m. (proc. nuo patikrinusių mokinių)**

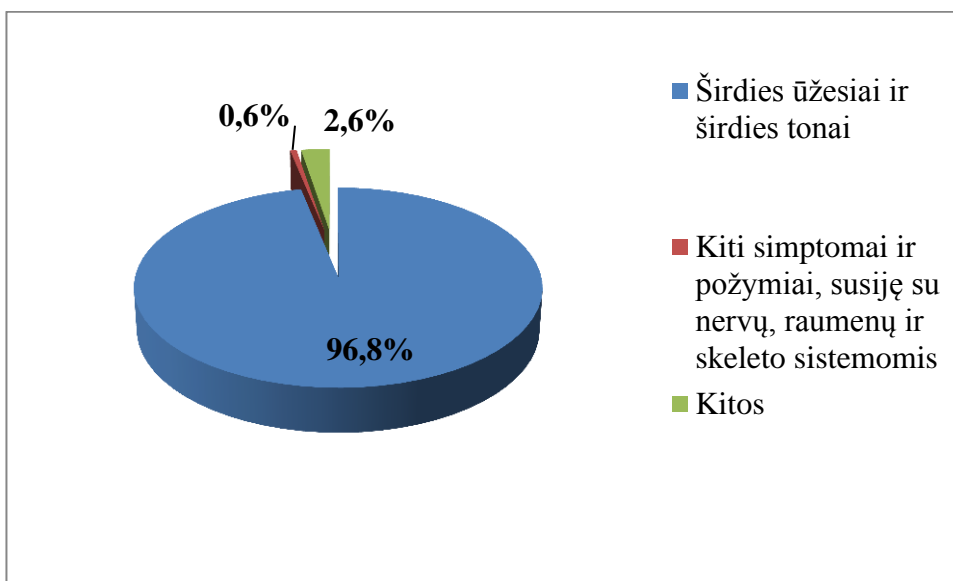
Regėjimo sutrikimai. 2014 m. 2 298 (55,4 proc.) profilaktiškai sveikatą patikrinusių darželio grupės vaikų rega yra sutrikusi. Diagnozuotų regos sutrikimų atvejų struktūroje dominuoja toliaregystė (83,9 proc.) ir astigmatizmas (5,2 proc.) (žr. 15 pav.).



Šaltinis: Klaipėdos miesto visuomenės sveikatos biuras

15 pav. Darželio grupės vaikų regėjimo sutrikimų struktūra 2014 m. (proc.)

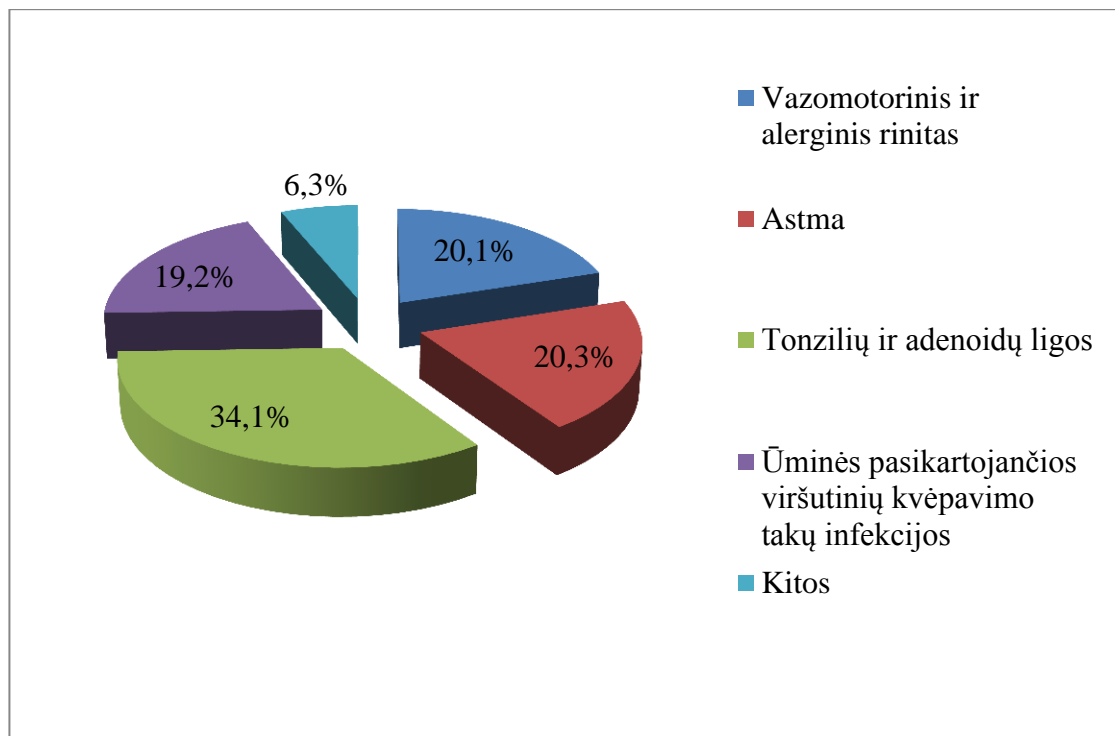
Simptomai, požymiai ir nenormalūs klinikiniai bei laboratoriniai radiniai, neklasifikuojami kitur. 2014 m. 1568 (37,1 proc.) profilaktiškai sveikatą patikrinusių darželių grupės vaikų turėjo simptomų, požymių ir nenormalių radinių. Diagnozuotų šios sveikatos sutrikimų grupės struktūroje dominuoja širdies ūžesiai ir širdies tonai – 96,8 proc. (žr. 16 pav.).



Šaltinis: Klaipėdos miesto visuomenės sveikatos biuras

16 pav. Darželio grupės vaikų simptomų, požymių ir nenormalių klinikinių bei laboratorinių radinių struktūra 2014 m. (proc.)

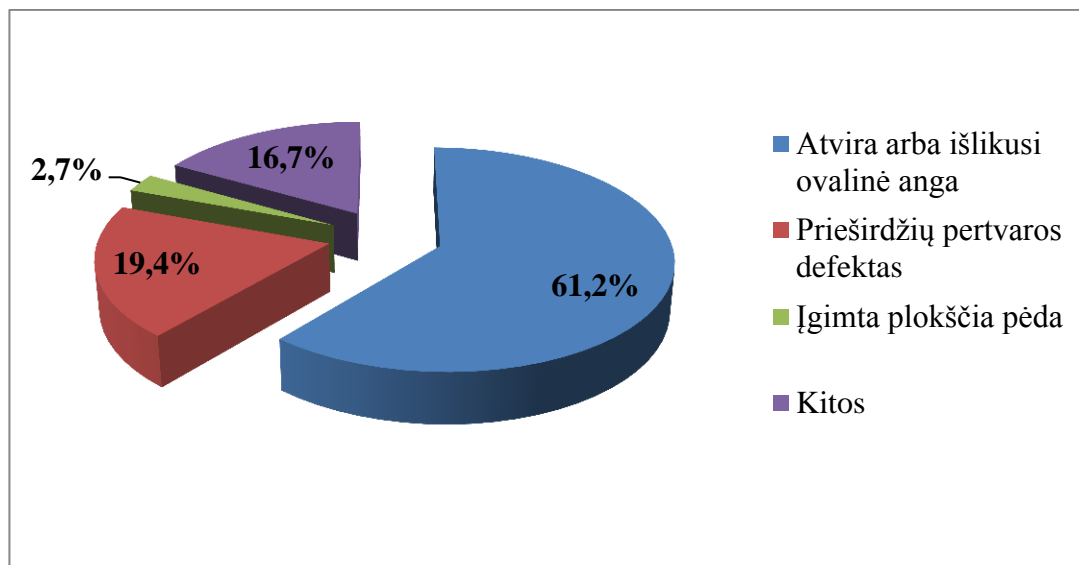
Kvėpavimo sistemos ligos. 2014 m. 757 (15,4 proc.) profilaktiškai sveikatą pasitikrinę darželio grupės vaikai turėjo jungiamojo audinio ir skeleto raumenų sistemos ligų. Diagnozuotų kvėpavimo sistemos ligų atvejų struktūroje dominuoja tonzilių ir adenoidų ligos (34,1 proc.), astma (20,3 proc.), vazomotorinis ir alerginis rinitas (20,1 proc.) bei ūminės pasikartojančios viršutinių kvėpavimo takų infekcijos (19,8 proc.) (žr. 17 pav.).



Šaltinis: Klaipėdos miesto visuomenės sveikatos biuras

17 pav. **Darželio grupės vaikų kvėpavimo sistemos ligų struktūra 2014 m. (proc.).**

Igimtos formavimosi ydos. 2014 m. 890 (20,2 proc.) profilaktiškai sveikatą pasitikrinusių darželio grupės vaikų turėjo įgimtų formavimosi ydų. Diagnozuotų įgimtų formavimosi ydų atvejų struktūroje dominuoja atvira arba išlikusi ovalinė anga (61,2 proc.) bei prieširdžių pertvaros defektas (19,4 proc.) (žr. 18 pav.).



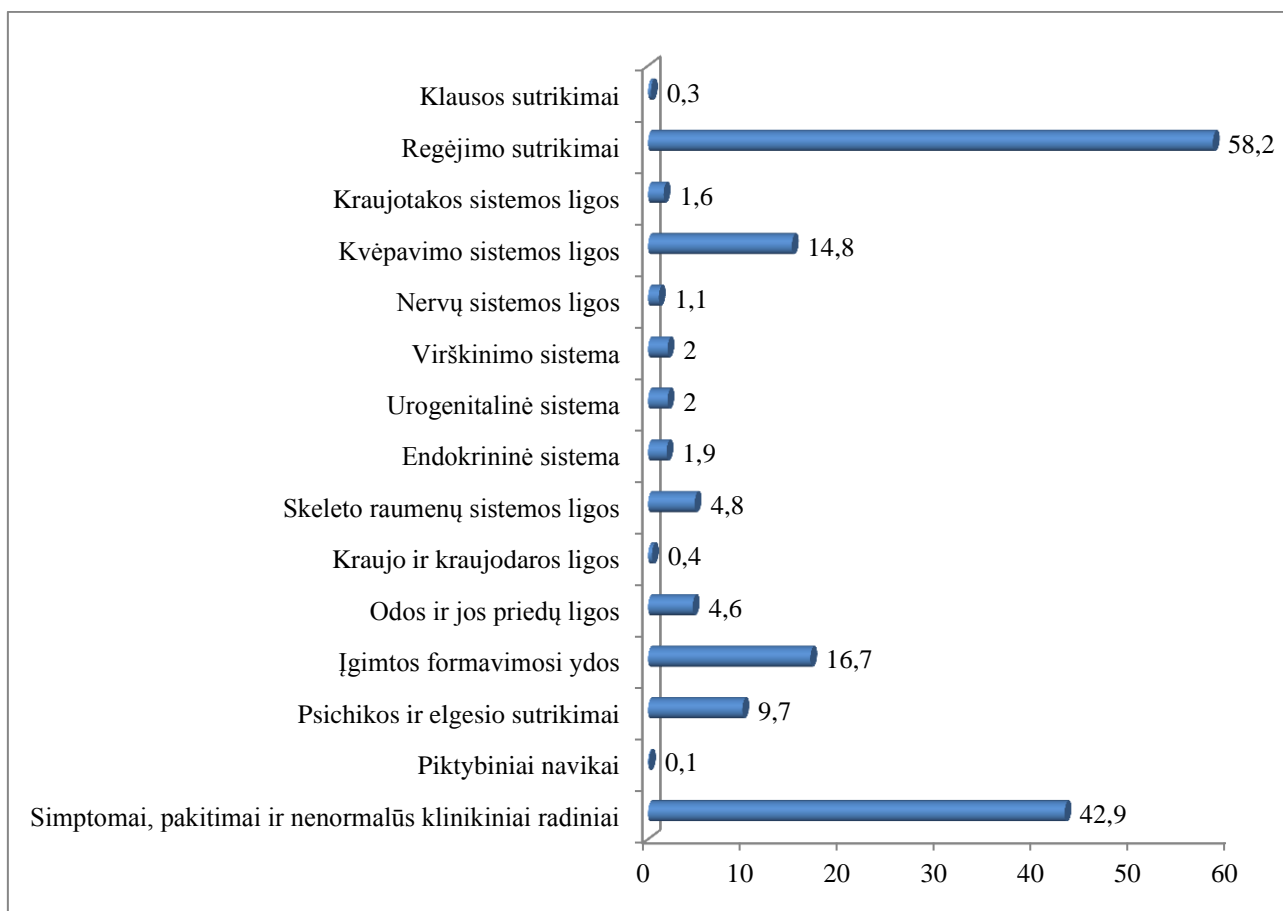
Šaltinis: Klaipėdos miesto visuomenės sveikatos biuras

18 pav. Darželio grupės įgimtų formavimosi ydų struktūra 2014 m. (proc.)

### Priešmokyklinės grupės vaikų sveikatos būklė

Priešmokyklinės grupės vaikų pagrindinės sveikatos problemos: regėjimo sutrikimai (58,2 proc.), įgimtos formavimosi ydos (16,7 proc.) ir kvėpavimo sistemos ligos (14,8 proc.) (žr. 19 pav.).

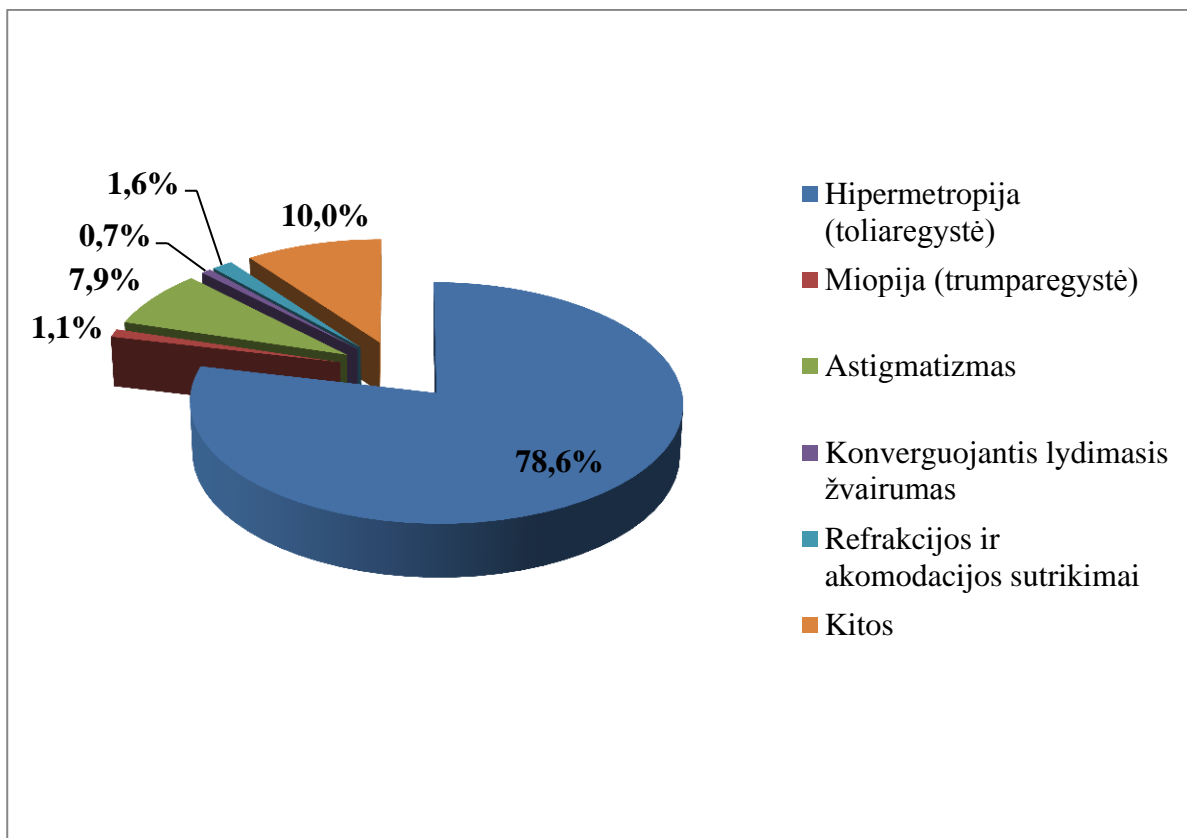




Šaltinis: Klaipėdos miesto visuomenės sveikatos biuras

19 pav. Priešmokyklinės grupės vaikų **skaičius su tam tikromis ligomis ir sutrikimais 2014 m. (proc. nuo pasitikrinusiųjų mokinių)**

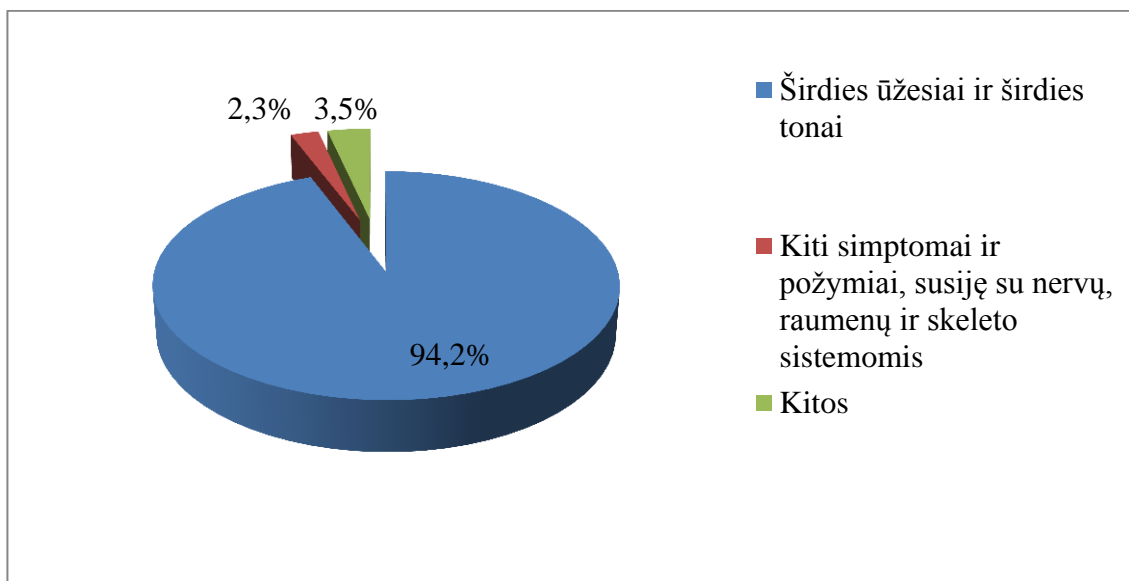
Regėjimo sutrikimai. 2014 m. 1 158 (58,2 proc.) profilaktiškai sveikatą patikrinusių priešmokyklinės grupės vaikų rega yra sutrikusi. Diagnozuotų regos sutrikimų atvejų struktūroje dominuoja toliaregystė (78,6 proc.) ir astigmatizmas (7,9 proc.) (žr. 20 pav.).



Šaltinis: Klaipėdos miesto visuomenės sveikatos biuras

20 pav. Priešmokyklinės grupės vaikų regėjimo sutrikimų struktūra 2014 m. (proc.)

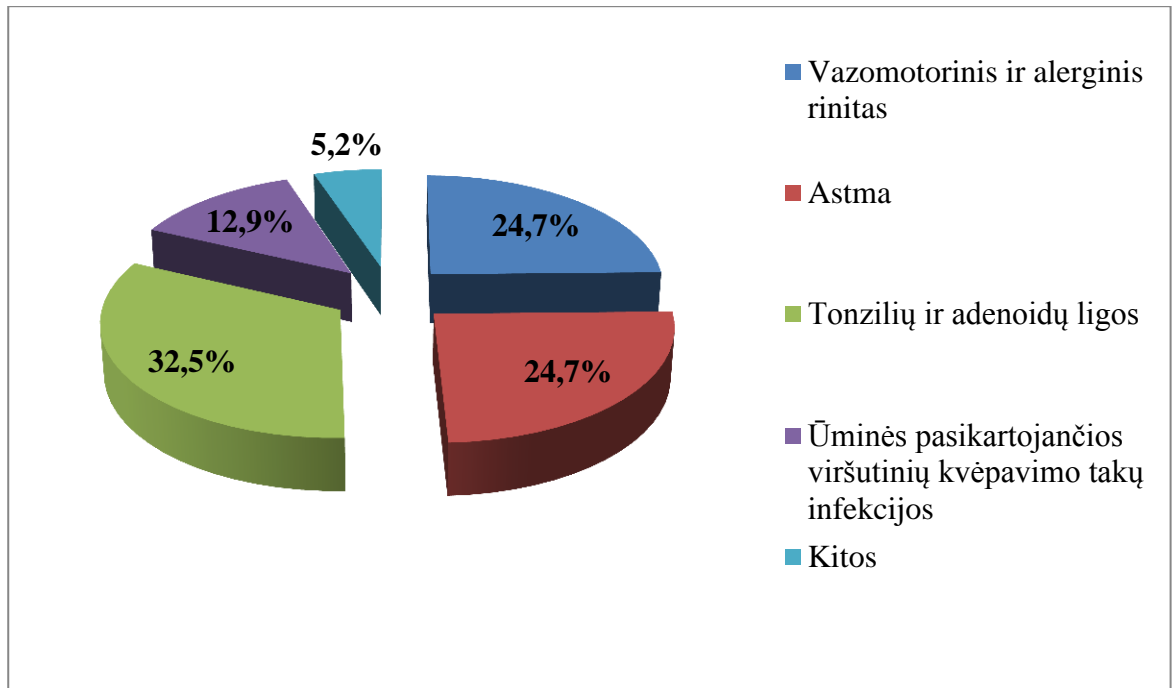
Simptomai, požymiai ir nenormalūs klinikiniai bei laboratoriniai radiniai, neklasifikuojami kitur. 2013 m. 860 (42,9 proc.) profilaktiškai sveikatą patikrinusių priešmokyklinės grupės vaikų turėjo simptomų, požymių ir nenormalių radinių. Diagnozuotų šios sveikatos sutrikimų grupės struktūroje dominuoja širdies užėsiai ir širdies tonai – 94,2 proc. (žr. 21 pav.).



Šaltinis: Klaipėdos miesto visuomenės sveikatos biuras

21 pav. Priešmokyklinės grupės vaikų simptomų, požymių ir nenormalių klinikinių bei laboratorinių radinių struktūra 2014 m. (proc.)

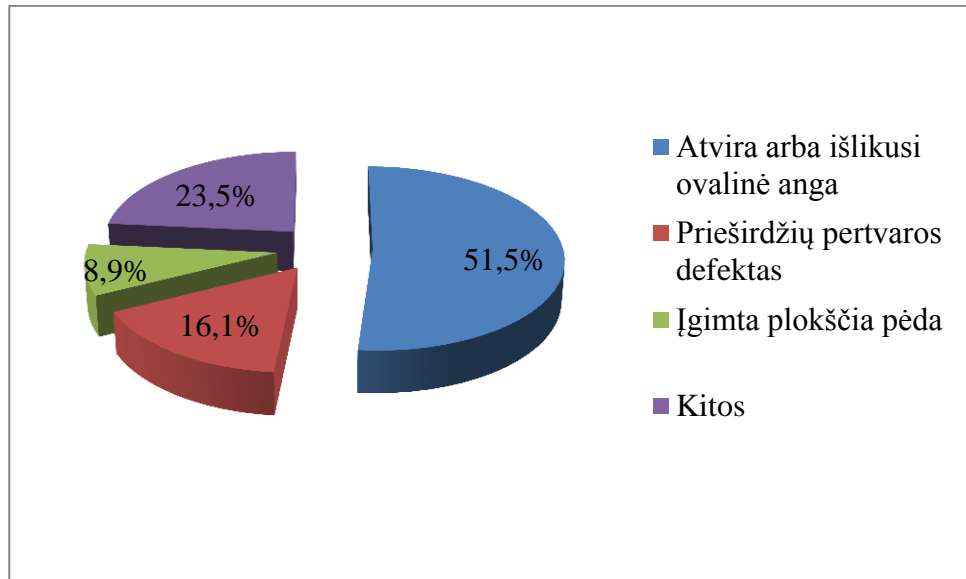
Kvėpavimo sistemos ligos. 2014 m. 354 (14,8 proc.) profilaktiškai sveikatą patikrinusių priešmokyklinės grupės vaikų turėjo kvėpavimo sistemos ligų. Išanalizavus diagnozuotų kvėpavimo sistemos ligų atvejų struktūrą, matyti, jog struktūroje dominuoja tonzilių ir adenoidų ligos (32,5 proc.) bei astma ir vazomotorinis ir alerginis rinitas (24,7 proc.) (žr. 22 pav.).



Šaltinis: Klaipėdos miesto visuomenės sveikatos biuras

22 pav. **Priešmokyklinės grupės vaikų kvėpavimo sistemos ligų struktūra 2014 m. (proc.)**

Igimtos formavimosi ydos. 2014 m. 336 (16,7 proc.) profilaktiškai sveikatą patikrinusių priešmokyklinės grupės vaikų turėjo įgimtų formavimosi ydų. Išanalizavus diagnozuotų įgimtų formavimosi ydų struktūrą, matyti, jog struktūroje dominuoja atvira arba išlikusi ovalinė anga (51,5 proc.) bei prieširdžių pertvaros defektas (23,5 proc.) (žr. 23 pav.).



Šaltinis: Klaipėdos miesto visuomenės sveikatos biuras

23 pav. Priešmokyklinės grupės vaikų jungiamojo audinio ir skeleto raumenų sistemos ligų struktūra 2014 m. (proc.)

### 3. Vaikų pasiskirstymas pagal kūno masės indekso įvertinimą

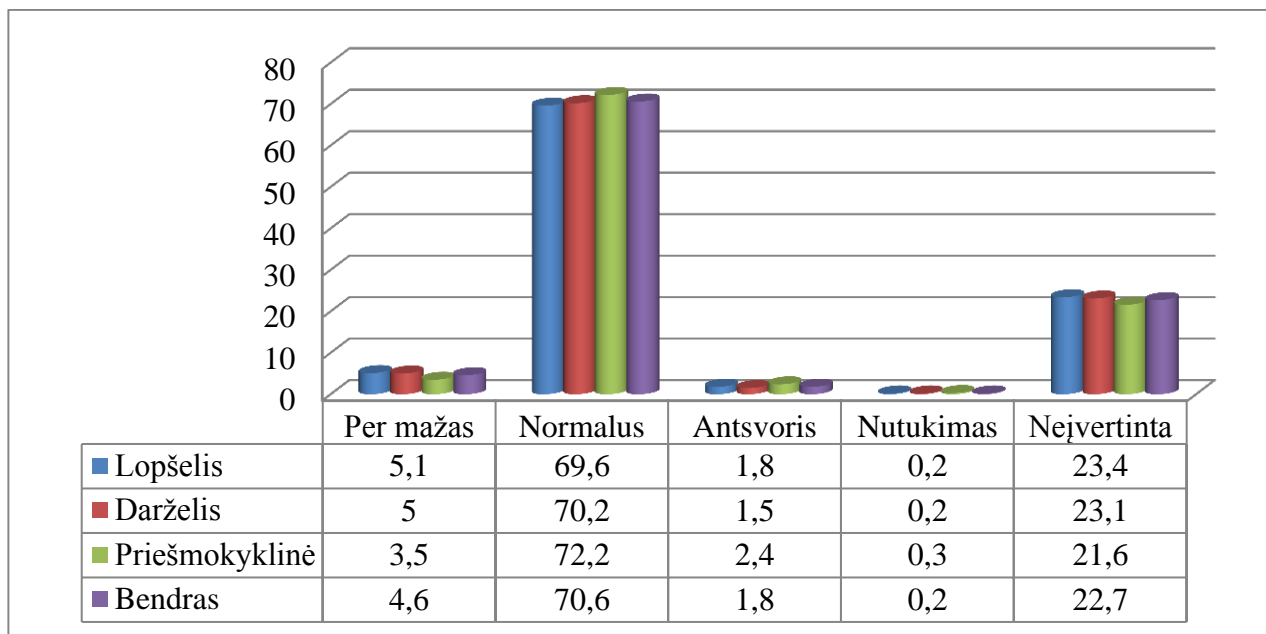
Išanalizavus mokinių pasiskirstymą pagal kūno masės indekso įvertinimą (toliau – KMI), iš 7 001 vaikų, kurie pasitikrino sveikatą, KMI buvo įvertintas 5 409 (77,3 proc. pasitikrinusių vaikų).

Normalus KMI. Išanalizavus vaikų pasiskirstymą pagal KMI įvertinimus, galima teigti, kad tarp pasitikrinusiųjų sveikatą vaikų, didžiausia procentinė dalis turi normalų KMI – 4 943 (70,6 proc. pasitikrinusiųjų). Tarp vaikų grupių normalaus KMI įvertinimo procentinė dalis yra panaši, esminių skirtumų neįžvelgiama (žr. 24 pav.).

Per mažas KMI. Per mažas KMI įvertintas 324 (4,6 proc. pasitikrinusiųjų) vaikų. Didžiausia vaikų dalis, kuri turi per mažą KMI, yra lopšelio bei darželio grupėse– atitinkamai 197 bei 63 (5,1 bei 5,0 proc. vaikų pagal grupių vaikų sk.) (žr. 24 pav.).

Antsvoris. Antsvorio problemų turi 126 (1,8 proc. pasitikrinusiųjų) vaikų. Didžiausia vaikų dalis, kuri turi antsvorio problemų, yra priešmokyklinėje grupėje – 45 (2,4 proc. ikimokyklinę grupę lankančių vaikų) vaikų (žr. 24 pav.).

Nutukimas. Nutukimas nustatytas 16 (0,2 proc. pasitikrinusiųjų) vaikų. Tarp vaikų grupių nutukusiųjų procentinė dalis yra panaši, esminių skirtumų neįžvelgiama



Šaltinis: Klaipėdos miesto visuomenės sveikatos biuras

24 pav. **Vaikų pasiskirstymas pagal kūno masės indekso įvertinimą ir vaikų grupes 2014 m. (proc. nuo pasitikrinskiųjų)**

#### 4. Vaikų pasiskirstymas pagal fizinio aktyvumo grupes

Kiekvieno žmogaus augimas ir vystymasis priklauso nuo kasdieninio fizinio aktyvumo, kuris yra svarbi puikios sveikatos dalis. Per mažas fizinis aktyvumas yra vienas iš veiksnių, kuris sąlygoja antsvorio ir nutukimo atsiradimą.

Duomenys apie kiekvieno vaiko fizinio ugdymo grupę yra labai svarbūs, kadangi mokiniai, kurie turi tam tikrų organų sistemų sutrikimų, yra priskiriami į *specialiąją grupę*. Specialiai pritaikytas fizinis ugdymas ne tik stiprina tokių vaikų sveikatą bei skatina gerą fizinį vystymąsi. Į *parengiamąją fizinio ugdymo grupę* priskiriami mokiniai, kurie turi nedidelius sveikatos sutrikimus ar nėra fiziškai galintys dalyvauti pagrindinėje fizinio ugdymo grupėje. Mokiniai gali būti *atleidžiami* nuo kūno kultūros pamokų dėl ūmių ligų, paūmėjus lėtinėms ligoms, traumų ar operacijų. Atleidimo laikas priklauso nuo tam tikros ligos.

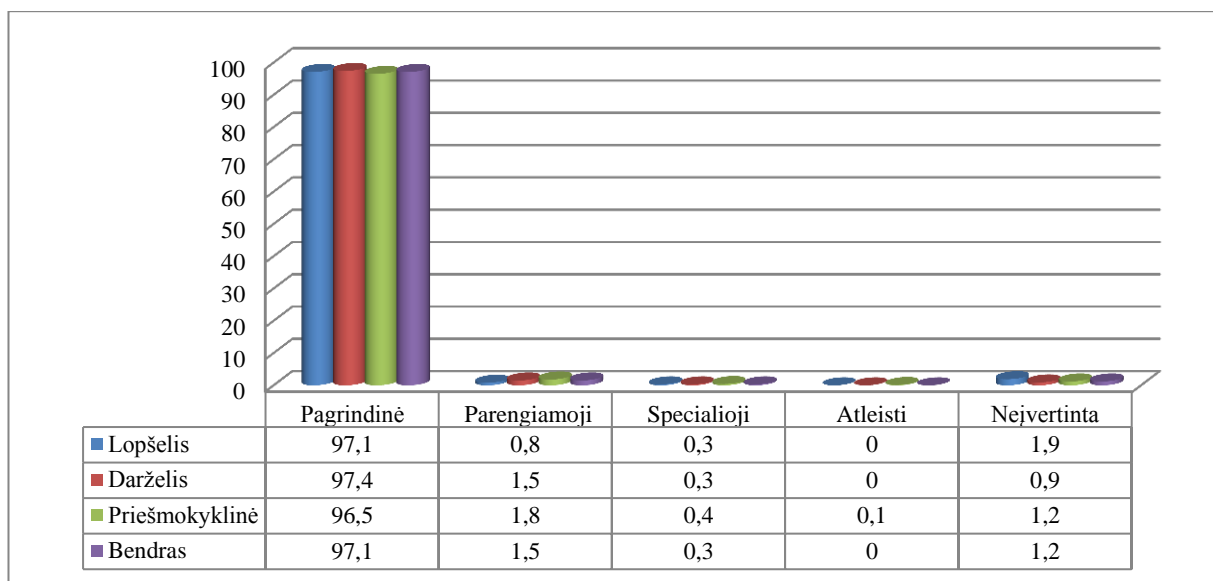
Pagrindinė fizinio aktyvumo grupė. Išanalizavus fizinio ugdymo grupes, akivaizdu, kad didžiausia vaikų dalis turi pagrindinę fizinio ugdymo grupę – 6 796 (97,1 proc. pasitikrinskiųjų) vaikų. Didžiausia vaikų dalis, turinti pagrindinę fizinio ugdymo grupę, yra tarp darželio grupėje – 3 818 (97,4 proc. darželio grupės vaikų) (žr. 25 pav.).

Parengiamoji fizinio aktyvumo grupė. Parengiamoji fizinio aktyvumo grupė nustatyta 102 (1,5 proc. pasitikrinskiųjų) vaikams. Didžiausia pasitikrinskiųjų mokinių dalis, kuri turi

parengiamąją fizinio ugdymo grupę, yra ikimokyklinėse grupėse – 34 (1,8 proc. priešmokyklinės grupės vaikų) (žr. 25 pav.).

Specialioji fizinio aktyvumo grupė. Specialioji fizinio aktyvumo grupė nustatyta 20 (0,3 pasitikrinusiųjų) vaikų. Tarp vaikų grupių specialiąją fizinio aktyvumo grupę turinčių procentinė dalis yra panaši, esminių skirtumų neįžvelgiama (žr. 25 pav.).

Atleisti. Atleistas buvo tik vienas vaikas, lankantis ikimokyklinę grupę. (žr. 25 pav.).

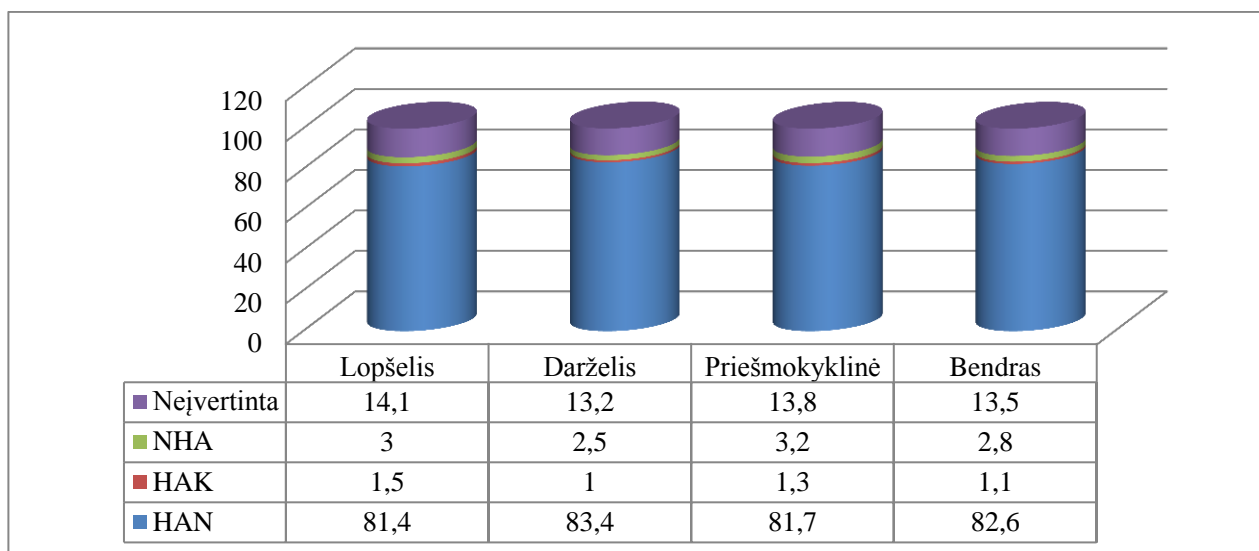


Šaltinis: Klaipėdos miesto visuomenės sveikatos biuras

25 pav. **Vaikų pasiskirstymas pagal fizinio aktyvumo grupes ir pagal vaikų grupes 2014 m. (proc. nuo pasitikrinusiųjų)**

## 5. Harmoningo ir neharmoningo mokinių augimo pasiskirstymas

Vaikų sveikatos profilaktinių duomenų analizės rezultatai parodė, kad 2014 m. 194 (2,8 proc.) mokiniams nustatytas neharmoningas augimas. Didžiausią vaikų dalis, kuriai nustatytas neharmoningas augimas yra priešmokyklinėse grupėse – 60 (3,2 proc.) (žr. 26 pav.).



Šaltinis: Klaipėdos miesto visuomenės sveikatos biuras

26 pav. **Vaikų pasiskirstymas pagal augimo įvertinimą ir klasių grupes 2014 m. (proc.)**

Fizinės būklės vertinimo variantai (procentalinis metodas):

1. NHA – Nedarnus (neproporcingas arba neharmoningas) augimas, kai vienas ar keli vaiko rodikliai formuojasi neproporcingai ūgiui.
2. HAN – darnus (harmoningas) augimas (HA), kai ūgis normalus (N), t. y. atitinka amžių arba nukrypęs nuo vidutinio leistinose ribose.
3. HAK (apatinė riba) – darnus (harmoningas) augimas (HA), kai ūgis kraštutinis (labai žemi).
4. HAK (viršutinė riba) – darnus (harmoningas) augimas (HA), kai ūgis kraštutinis (labai aukšti).

## APIBENDRINIMAS

Išanalizavus 2014 m. Klaipėdos miesto ikimokyklinio ugdymo įstaigas lankančių vaikų sveikatos profilaktinius duomenis, galima pateikti apibendrintą informaciją:

- 2014 m. profilaktiškai sveikatą pasitikrino 97,1 proc. vaikų.
- 2014 m. iš profilaktiškai sveikatą pasitikrinusių vaikų, visiškai sveiki sudarė 11,5 proc. Didžiausia vaikų dalis, turinti nors vieną sveikatos sutrikimą, buvo tarp priešmokyklinės grupės vaikų.
- 2014 m. kas antras vaikas (54,6 proc.) turėjo regėjimo sutrikimų, jų didžiausia procentinė dalis buvo tarp priešmokyklinės grupės vaikų. Diagnozuotų regėjimo sutrikimų atveju struktūroje dominuoja toliaregystė (88,2 proc.), astigmatizmas (6,5 proc.) bei miopija (1,0 proc.) ir konverguojantis lydimasis žvairumas (1,0 proc.).
- 2014 m. kas antras vaikas (54,6 proc.) turėjo simptomų, požymių ir nenormalių klinikinių bei laboratorinių radinių, neklasifikuojamų kitur. Diagnozuotų šios sveikatos sutrikimų grupės struktūroje dominuoja širdies ūžesiai ir širdies tonai – 95,6 proc.
- 2014 m. beveik kas penktas vaikas (21,2 proc.) turėjo įgimtų formavimosi ydų, kurių didžiausia procentinė dalis buvo tarp lopšelio grupės vaikų. Diagnozuotų įgimtų formavimosi ydų struktūroje dominuoja atvira arba išlikusi ovalinė anga (59,1 proc.), prieširdžių pertvaros defektas (20,1 proc.) bei įgimta plokščia pėda (4,2 proc.).
- 2014 m. beveik kas septintas vaikas (14,0 proc.) turėjo kvėpavimo sistemos ligų, kurių didžiausia procentinė dalis buvo tarp darželio grupės vaikų. Diagnozuotų kvėpavimo sistemos ligų struktūroje dominuoja tonzilių ir adenoidų ligos (34,4 proc.), astma (22,9 proc.), vazomotorinis ir alerginis rinitas (20,5 proc.) bei ūminės pasikartojančios viršutinių kvėpavimo takų infekcijos (32,3 proc.)
- 2014 m. 1,8 proc. vaikų turėjo antsvorio problemų, 0,2 proc. buvo nutukę. Didžiausia vaikų dalis, kuri turi antsvorio problemų, yra priešmokyklinėje grupėje – 45 (2,4 proc. ikimokyklinę grupę lankančių vaikų) vaikų. Per mažą svorį turėjo 4,6 proc. vaikų. Didžiausia vaikų dalis, kuri turi per mažą KMI, yra lopšelio bei darželio grupėse – atitinkamai 197 bei 63 (5,1 bei 5,0 proc.)
- 2014 m. tik 1,8 proc. vaikų fizinio ugdymo veikloje dalyvavo su apribojimais (parengiamojo arba specialiojoje fizinio aktyvumo grupėje), kurių didžiausia dalis buvo tarp priešmokyklinės grupės vaikų.



## REKOMENDACIJOS

Išanalizavus Klaipėdos miesto savivaldybės ikimokyklinio ugdymo įstaigų vaikų profilaktinių sveikatos patikrinimų 2014 m. duomenis, pateikiamos rekomendacijos, kuriomis remiantis būtų galima planuoti ir įgyvendinti vaikų sveikatos stiprinimo priemones:

- Nors didžiausią įtaką įgimtoms formavimosi ydoms atsirasti turi paveldėjimas, motinos elgsena nėštumo periodu taip pat turi įtakos. Pasaulio sveikatos organizacija rekomenduoja motinos ir vaiko sveikatą laikyti prioritetine sritimi, kadangi būsimų kartų sveikata bei gerovė priklauso nuo šiandienos mamų bei vaikų sveikatos, todėl tikslinga būsimus tėvus įtraukti į sveikatos stiprinimo veiklas – organizuoti ir vykdyti mokymus, apimančius aiškią, išsamią ir patikimą informaciją apie mitybą, fizinį aktyvumą nėštumo laikotarpiu, gimdymą, natūralų maitinimą bei kūdikio priežiūrą.
- Būtina vaikų sveikatos priežiūrą vykdyti visomis kryptimis, ypatingą dėmesį skiriant regos sutrikimų profilaktikai: tinkamai aplinkai (žaidimų vieta, sėdėjimo poza, apšvietimas, laiko leidimas prie kompiuterio ir televizoriaus), poilsiui (akių mankštelės), pilnavertei mitybai bei profilaktiniam regėjimo tikrinimui.
- Mažinti gyvenamos rizikos veiksnius, kurie sąlygotų kvėpavimo sistemos ligas, didelį dėmesį skiriant profilaktikai (tinkama higiena, mityba, fizinis aktyvumas darbo–poilsio režimas).