

**KLAIPĖDOS MIESTO SAVIVALDYBĖS PROFESINIO  
MOKYMO MOKYKLŲ MOKINIŲ PROFILAKTINIŲ SVEIKATOS  
PATIKRINIMŲ 2015 M. DUOMENŲ ANALIZĖ**

Parengė:

Klaipėdos miesto visuomenės sveikatos biuro  
Visuomenės sveikatos specialistė Vitalija Mikutytė

Klaipėda, 2016

## TURINYS

ĮVADAS .....	3
1. Profilaktiškai pasitikrinusių sveikatą ir visiškai sveikų mokinių pokyčiai .....	4
2. Mokinių sveikatos būklė .....	6
9 profesinių klasių mokinių sveikatos būklė .....	9
10 profesinių klasių mokinių sveikatos būklė .....	10
11 profesinių klasių mokinių sveikatos būklė .....	13
12 profesinių klasių mokinių sveikatos būklė .....	17
13 profesinių klasių mokinių sveikatos būklė .....	18
3. Mokinių pasiskirstymas pagal kūno masės indekso įvertinimą .....	19
4. Mokinių pasiskirstymas pagal fizinio aktyvumo grupes.....	19
5. Harmoningo ir neharmoningo mokinių augimo pasiskirstymas .....	20
APIBENDRINIMAS .....	22
REKOMENDACIJOS .....	22

## ĮVADAS

Vienas svarbiausių sveikatos raidos tarpinių yra vaikystė ir paauglystė. Tuo laikotarpiu vaiko elgsenos ir gyvenamosios ypatybės turi labai didelės reikšmės vėlesnio gyvenimo kokybei. Šeima ir mokykla vaikui turi padėti suprasti, kad sveikata yra vertybė, kurią reikia saugoti bei kontroliuoti.

Kasmetiniai mokinių profilaktiniai patikrinimai atliekami vadovaujantis Lietuvos Respublikos Sveikatos apsaugos ministro 2000 m. gegužės 31 d. įsakymu Nr. 301 „Dėl profilaktinių sveikatos tikrinimų sveikatos priežiūros įstaigose“.

Duomenys apie mokinių sveikatos būklę gaunami iš statistinės apskaitos formos Nr. 027-1/a „Vaiko sveikatos pažymėjimas“ (toliau – Vaiko sveikatos pažymėjimas), patvirtintos Lietuvos Respublikos sveikatos apsaugos ministro 2004 m. gruodžio 24 d. įsakymu Nr. V-951 „Dėl statistinės apskaitos formos Nr. 027-1/a „Vaiko sveikatos pažymėjimas“ patvirtinimo“ (Žin., 2005, Nr. 3-38; 2013, Nr. 52-2611).

Lietuvos Respublikos sveikatos apsaugos ministro 2011 m. rugpjūčio 10 d. įsakymu Nr. V-773 patvirtintos Lietuvos higienos normos HN 21:2011 „Mokykla, vykdanči bendrojo ugdymo programas. Bendrieji sveikatos saugos reikalavimai“ (Žin., 2011, Nr. 103-4858) 98 punkte nurodyta, kad mokyklos vadovas ar jo įgaliotas asmuo turi užtikrinti, kad mokiniai iki 18 metų ugdymo procese dalyvautų pasitikrinę sveikatą ir pateikę vaiko sveikatos pažymėjimą, ne anksčiau kaip prieš metus. Naujoje mokykloje pradėję mokytis mokiniai vaiko sveikatos pažymėjimą turi pateikti iki einamųjų metų rugsėjo 15 d.

Mokinių sveikatos būklės duomenys naudojami mokinių sveikatos duomenų rinkimui, kaupimui, analizei ir vertinimui. Atsižvelgiant į mokinių sveikatos problemas yra kryptingai planuojama ir įgyvendinama sveikatos priežiūra profesinio mokymo mokyklose, organizuojamos tikslios sveikatos stiprinimo priemonės, susijusios su ligų ir traumų profilaktika. Mokinių sveikatos duomenų kaupimui yra naudojama stebėsenos programa „Sveikatos biurų sistema“.

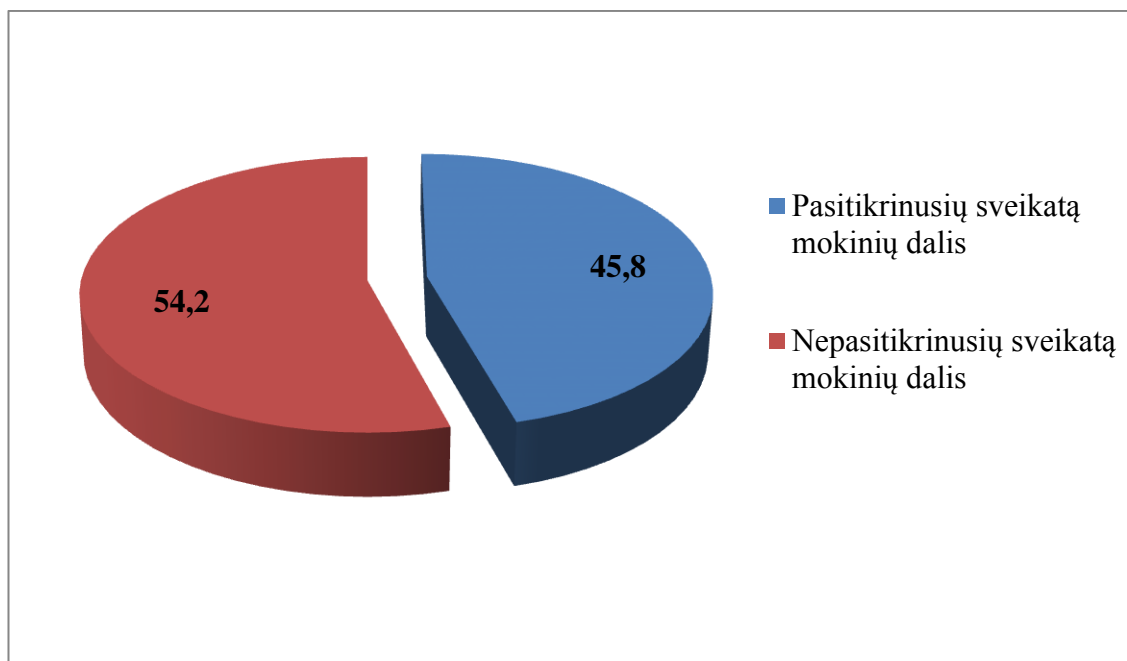
Tikslas – įvertinti Klaipėdos miesto savivaldybės profesinio mokymo mokyklų mokinių sveikatos būklę.

Uždaviniai:

1. Išanalizuoti mokinių sveikatos būklę, atsižvelgiant į profesines klases.
2. Pateikti rekomendacijas mokinių sveikatos problemoms spręsti.

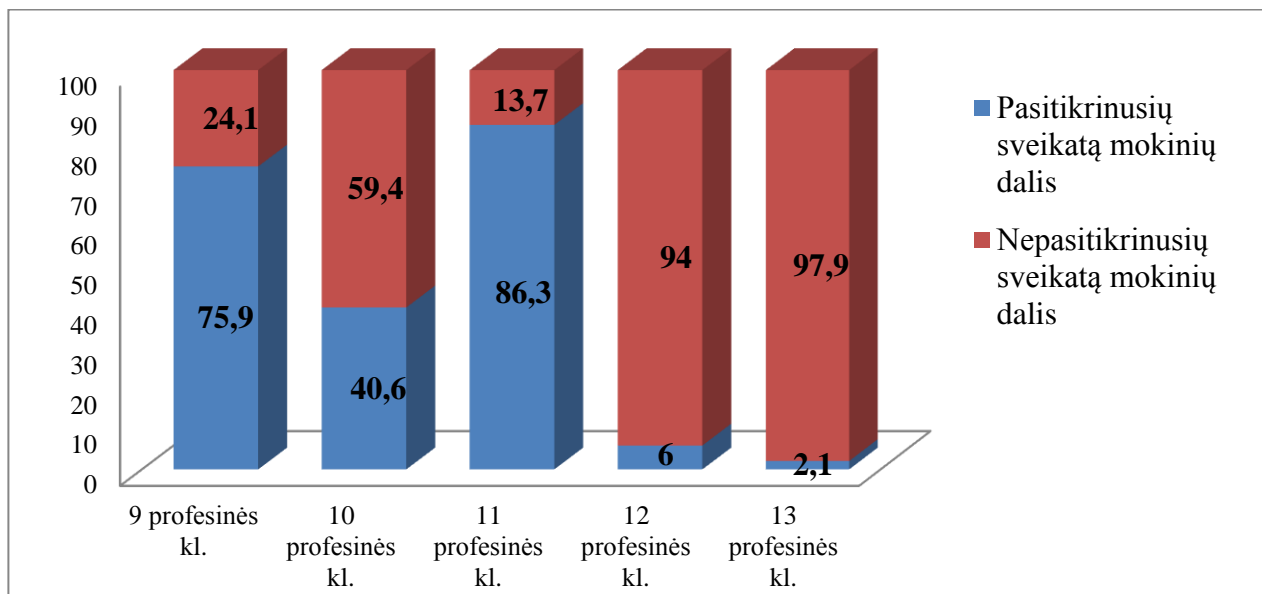
## 1. Profilaktiškai pasitikrinusių sveikatą ir visiškai sveikų mokinių pokyčiai

2015/2016 m. m. pradžioje Klaipėdos profesinio mokymo mokyklose mokėsi 1 733 mokiniai, iš jų profilaktiškai sveikatą pasitikrino ir vaiko sveikatos pažymėjimus į profesinio mokymo mokyklas pateikė 793 arba 45,8 proc. mokinių. (žr. 1 pav.). Didžiausia pasitikrinusių dalis yra 11-ose profesinėse klasėse, iš jų pasitikrino didžioji dalis (86,3 proc.), o didžiausia nepasitikrinusiųjų dalis yra 13-ose profesinio mokymo klasėse, kuriose mokosi vyresni nei 18 metų asmenys: iš 140 mokinių, profilaktinius sveikatos pažymėjimus pristatė tik 3 mokiniai (2,1 proc.) (žr. 2 pav.). Pagrindinė profilaktinių sveikatos pažymėjimų neatnešimo priežastis ta, jog Lietuvos Respublikos sveikatos apsaugos ministro 2011 m. rugpjūčio 10 d. įsakymu Nr. V-773 patvirtintos Lietuvos higienos normos HN 21:2011 „Mokykla, vykdanči bendrojo ugdymo programas. Bendrieji sveikatos saugos reikalavimai“ (Žin., 2011, Nr. 103-4858) 98 punkte nurodyta, kad mokyklos vadovas ar jo įgaliotas asmuo turi užtikrinti, kad mokiniai tik iki 18 metų ugdymo procese dalyvautų pasitikrinę sveikatą ir pateikę vaiko sveikatos pažymėjimą. Dėl ypatingai mažo profilaktinių sveikatos pažymėjimų skaičiaus 13-ose klasėse, šios klasės sveikatos duomenys nebus įtraukiami į diagramas ir lyginamos su kitomis profesinio mokymo klasėmis – 13 profesinių klasių duomenys bus pateikiami atskirai.



Šaltinis: Klaipėdos miesto visuomenės sveikatos biuras

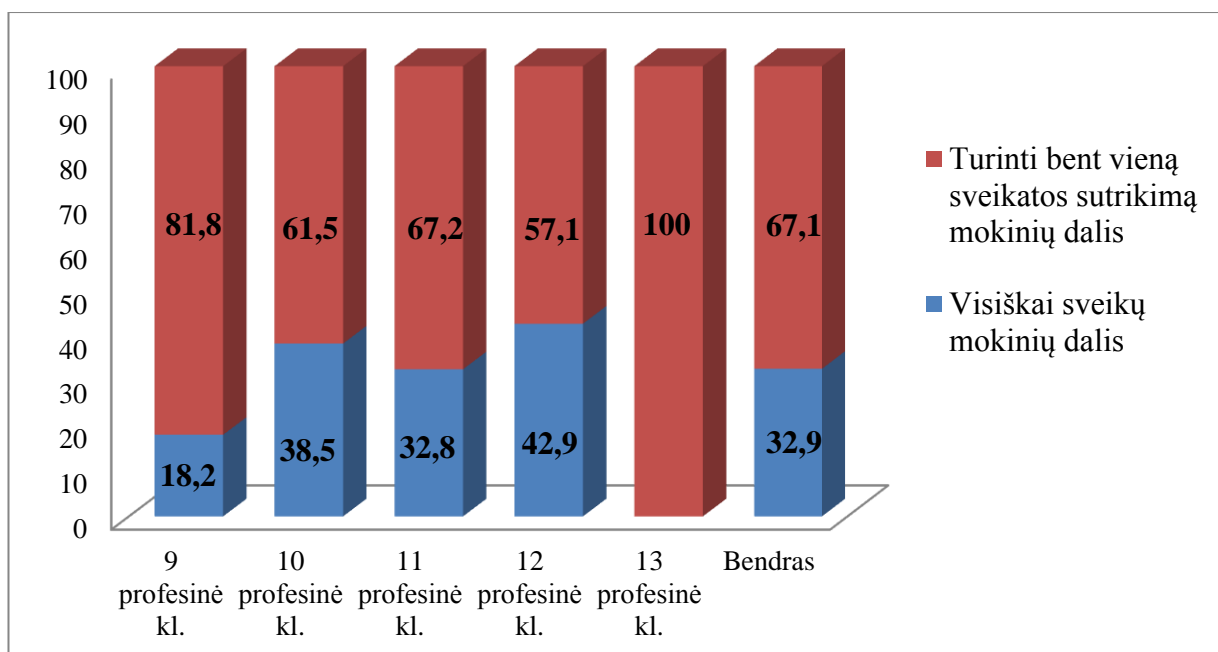
1 pav. Sveikatą profilaktiškai pasitikrinusiųjų ir nepasitikrinusiųjų mokinių dalis 2015 m. (proc. nuo visų mokinių)



Šaltinis: Klaipėdos miesto visuomenės sveikatos biuras

2 pav. Sveikatą profilaktiškai patikrinusiųjų ir nepatikrinusiųjų mokinių dalis pagal klases 2015 m. (proc. nuo visų mokinių)

2015 m. iš profilaktiškai sveikatą patikrinusių mokinių, visiškai sveiki mokiniai<sup>1</sup> sudarė 24,8 proc. Didžiausia visiškai sveikų mokinių dalis buvo 11 profesinėse klasėse – 27,8 proc. (žr. 3 pav.).



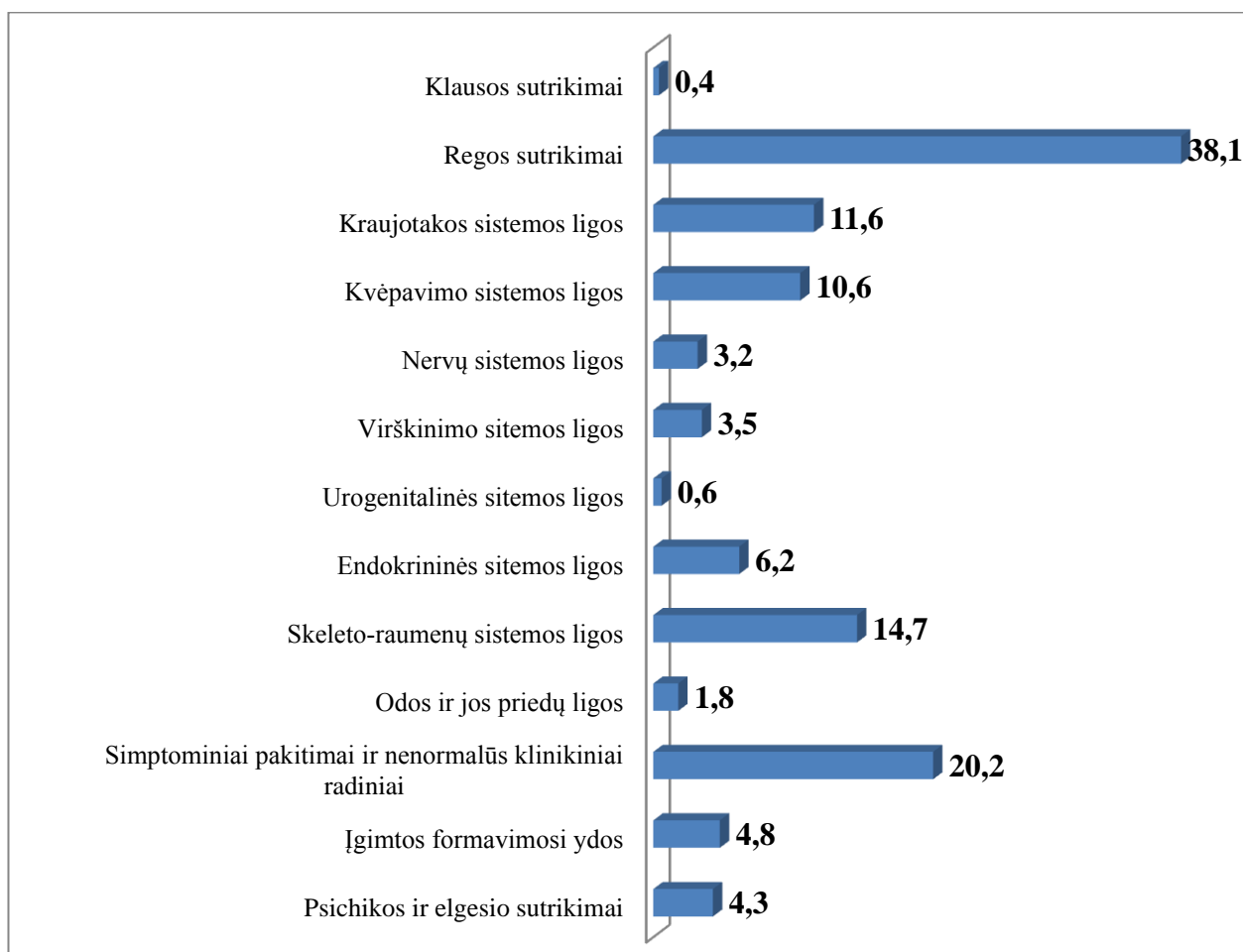
Šaltinis: Klaipėdos miesto visuomenės sveikatos biuras

3 pav. Mokinių dalis, kuri yra visiškai sveika, ir kuri turi nors vieną sveikatos sutrikimą, pagal klases 2015 m. (proc. nuo patikrinusiųjų)

<sup>1</sup> Visiškai sveikas mokinys, neturi visiškai jokio sutrikimo bei nustatytos diagnozės.

## 2. Mokinių sveikatos būklė

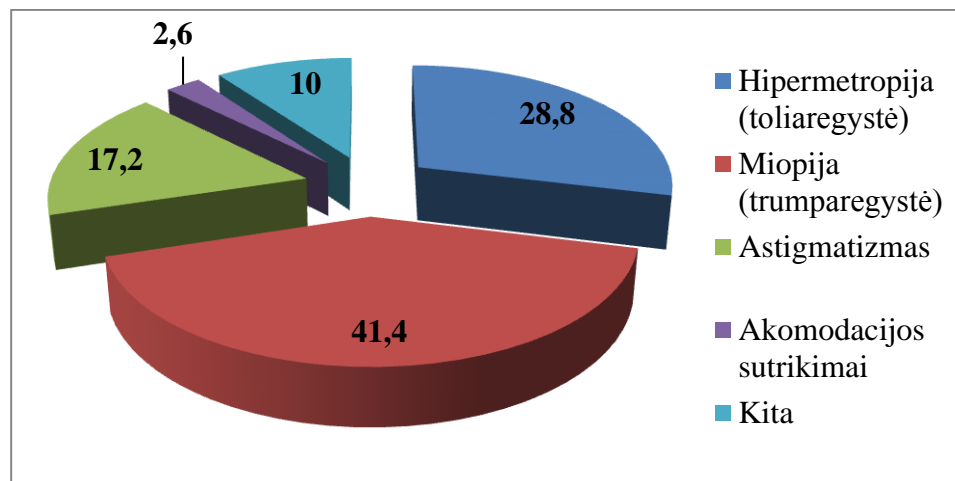
Tarp Klaipėdos miesto profesinio mokymo mokyklų mokinių, kurie 2015 m. profilaktiškai pasitikrino sveikatą, daugiausia diagnozuota regėjimo sutrikimų (38,1 proc.), simptominiai pakitimai ir nenormalūs klinikiniai radiniai (20,2 proc.), jungiamojo audinio ir skeleto raumenų sistemos (14,7 proc.), bei kraujotakos sistemos ligos (11,6 proc.) sutrikimų (žr. 4 pav.).



Šaltinis: Klaipėdos miesto visuomenės sveikatos biuras

4 pav. **Mokinių skaičius su tam tikromis ligomis ir sutrikimais 2015 m. (proc. nuo patikrinusiųjų mokinių)**

Regėjimo sutrikimai. 2015 m. Klaipėdos profesinio mokymo mokyklose 302 (38,1 proc.) profilaktiškai sveikatą patikrinę mokiniai turėjo regėjimo sutrikimų. Diagnozuotų regėjimo sutrikimų atvejų struktūroje dominuoja trumparegystė (41,4 proc.), toliaregystė (28,8 proc.) ir astigmatizmas (17,2 proc.) (žr. 5 pav.).

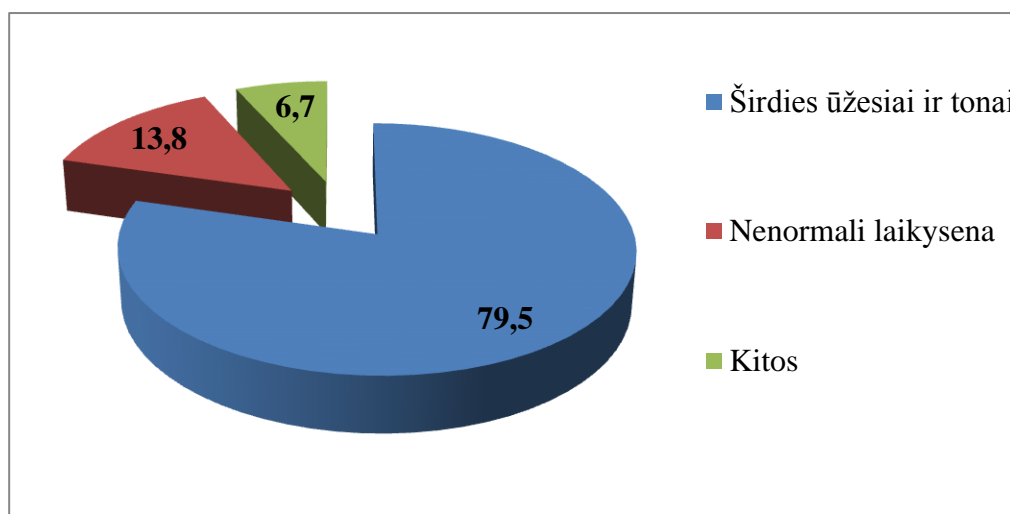


Šaltinis: Klaipėdos miesto visuomenės sveikatos biuras

5 pav. Regėjimo sutrikimų struktūra 2015 m. (proc.)

Trumparegystė (miopija) yra akių refrakcijos yda, kai žmogus prastai mato tolimus daiktus, nes jų vaizdas susidaro prieš tinklainę, o toliaregystė (hipermetropija) yra akių refrakcijos yda, kai matomų objektų vaizdas susidaro už tinklainės, todėl žmogus gerai mato toli esančius daiktus, tačiau blogai – esančius arti. Astigmatizmas – tai tokia regos būklė, kai skirtingose plokštumose skiriasi akies optinės sistemos spindulių laužiamoji geba.

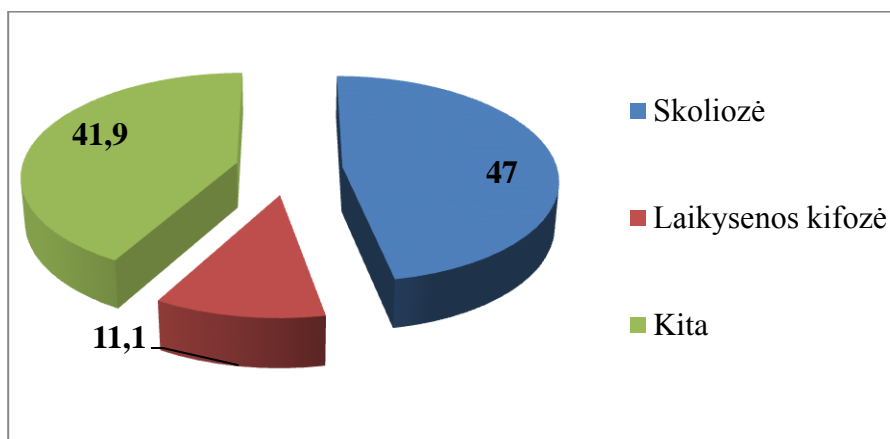
Simptomai, požymiai ir nenormalūs klinikiniai bei laboratoriniai radiniai, neklasifikuojami kitur. 2015 m. Klaipėdos miesto profesinio mokymo mokyklose 160 (20,2 proc.) profilaktiškai sveikatą patikrinusių mokinių turėjo simptomų, požymių ir nenormalių radinių. Diagnozuotų šios sveikatos sutrikimų grupės struktūroje dominuoja širdies užėsiai ir tonai –79,5 proc. (žr. 6 pav.).



Šaltinis: Klaipėdos miesto visuomenės sveikatos biuras

6 pav. Simptomų, požymių ir nenormalių klinikinių bei laboratorinių radinių struktūra 2015 m. (proc.)

Jungiamojo audinio ir skeleto raumenų sistemos ligos. 2015 m. 117 (14,7 proc.) profilaktiškai sveikatą pasitikrinę mokiniai turėjo jungiamojo audinio ir skeleto raumenų sistemos ligų. Diagnozuotų jungiamojo audinio ir skeleto raumenų sistemos ligų struktūroje dominuoja skoliozė – 47 proc. (žr. 7 pav.).

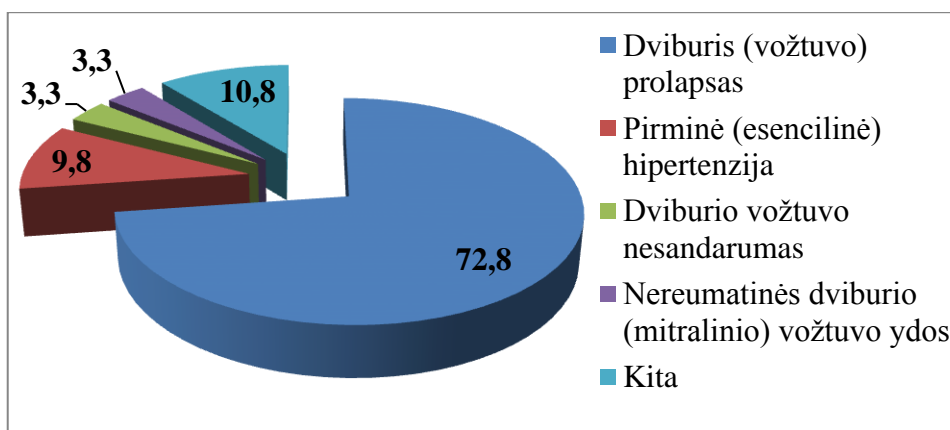


Šaltinis: Klaipėdos miesto visuomenės sveikatos biuras

7 pav. **Jungiamojo audinio ir skeleto raumenų sistemos ligų struktūra 2015 m. (proc.)**

Jungiamojo audinio ir skeleto raumenų sistemos funkcionavimo sutrikimai dažniausiai išryškėja vaiko augimo periodu. Lordozė yra stuburo išlinkimas į priekį, o kifoze – stuburo išlinkimas atgal, skoliozė – tai stuburo išlinkimas į šoną, kuris sukelia vidinius žmogaus organų funkcijos sutrikimus – nukenčia kvėpavimo ir nervų sistema, sutrinka širdies veikla, pablogėja skrandžio ir žarnyno veikla.

Kraujotakos sistemos ligos. 2015 m. Klaipėdos miesto profesinio mokymo mokyklose 92 (11,6 proc.) profilaktiškai sveikatą pasitikrinusių mokinių turėjo kraujotakos sistemos ligų. Diagnozuotų kraujotakos sistemos ligų struktūroje dominuoja dviburis (vožtuvo) prolapsas – 72,8proc. (žr. 8 pav.).



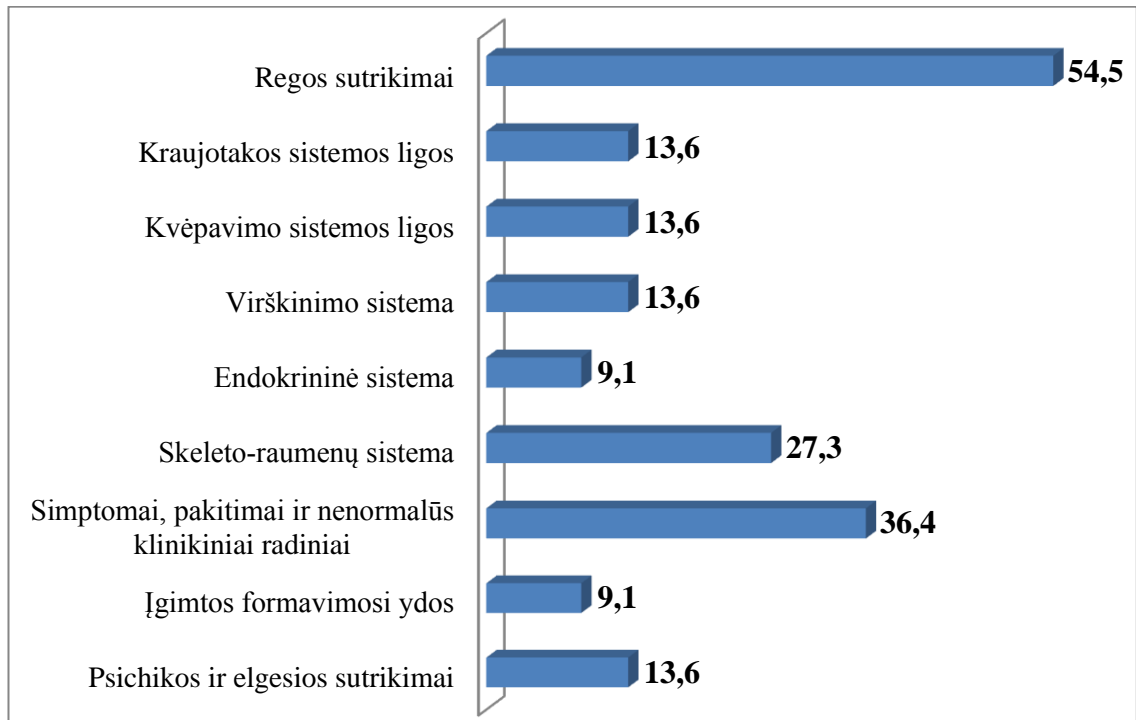
Šaltinis: Klaipėdos miesto visuomenės sveikatos biuras

8 pav. **Kraujotakos sistemos ligų struktūra 2015 m. (proc.)**



## 9 profesinių klasių mokinių sveikatos būklė

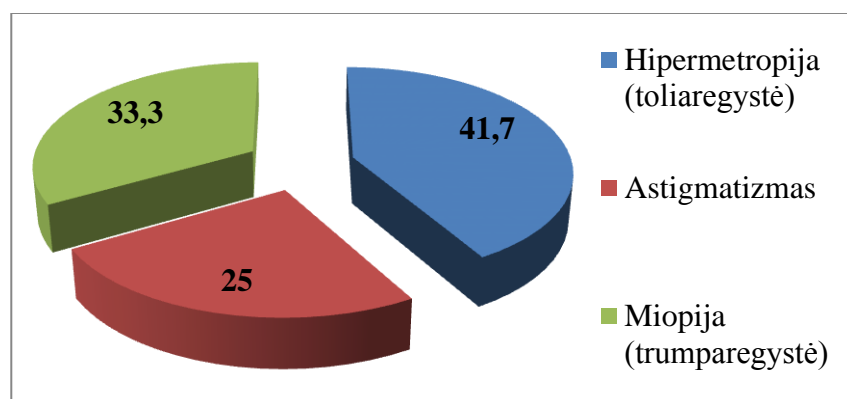
9 klasių mokinių pagrindinės sveikatos problemos – regėjimo sutrikimai (54,5 proc.), simptomai, požymiai ir nenormalūs klinikiniai bei laboratoriniai radiniai (36,4 proc.), jungiamojo audinio ir skeleto raumenų sistemos ligos (27,3 proc.) (žr. 9 pav.).



Šaltinis: Klaipėdos miesto visuomenės sveikatos biuras

9 pav. **9 profesinių klasių mokinių skaičius su tam tikromis ligomis ir sutrikimais 2015 m. (proc. nuo patitkrinusių mokinių)**

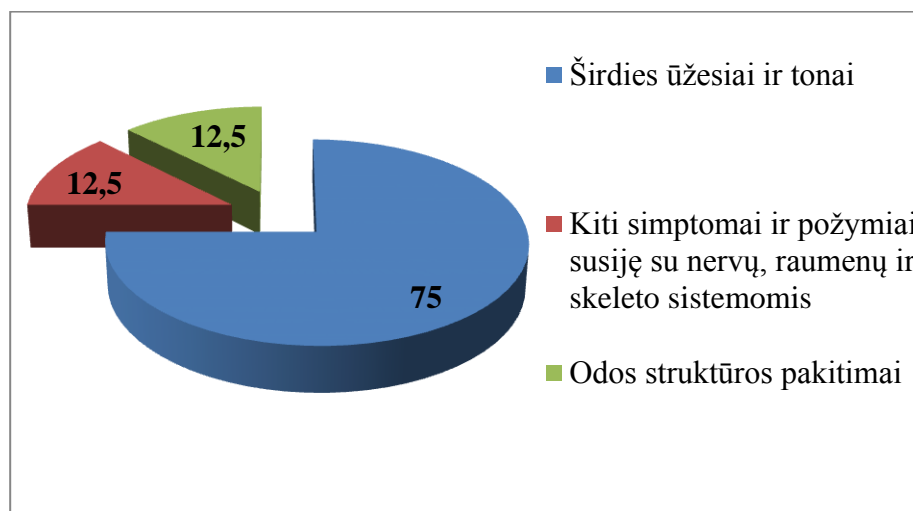
Regėjimo sutrikimai. 2015 m. 12 (54,5 proc.) profilaktiškai sveikatą patitkrinusių 9 profesinių klasių mokinių rega buvo sutrikusi. Diagnozuotų regos sutrikimų atvejų struktūroje dominuoja toliaregystė (41,7 proc.), trumparegystė (33,3 proc.) bei astigmatizmas (25 proc.) ir (žr. 10 pav.)



Šaltinis: Klaipėdos miesto visuomenės sveikatos biuras

10 pav. **9 profesinių klasių grupės mokinių regėjimo sutrikimų struktūra 2015 m. (proc.)**

Simptomai, požymiai ir nenormalūs klinikiniai bei laboratoriniai radiniai, neklasifikuojami kitur. 2015 m. 8 (36,4 proc.) profilaktiškai sveikatą pasitikrinusių 9 profesinių klasių mokiniai turėjo simptomų, požymių ir nenormalių radinių. Diagnozuotų šios sveikatos sutrikimų grupės struktūroje dominuoja širdies užėsiai ir tonai (75 proc) (žr. 11 pav.).



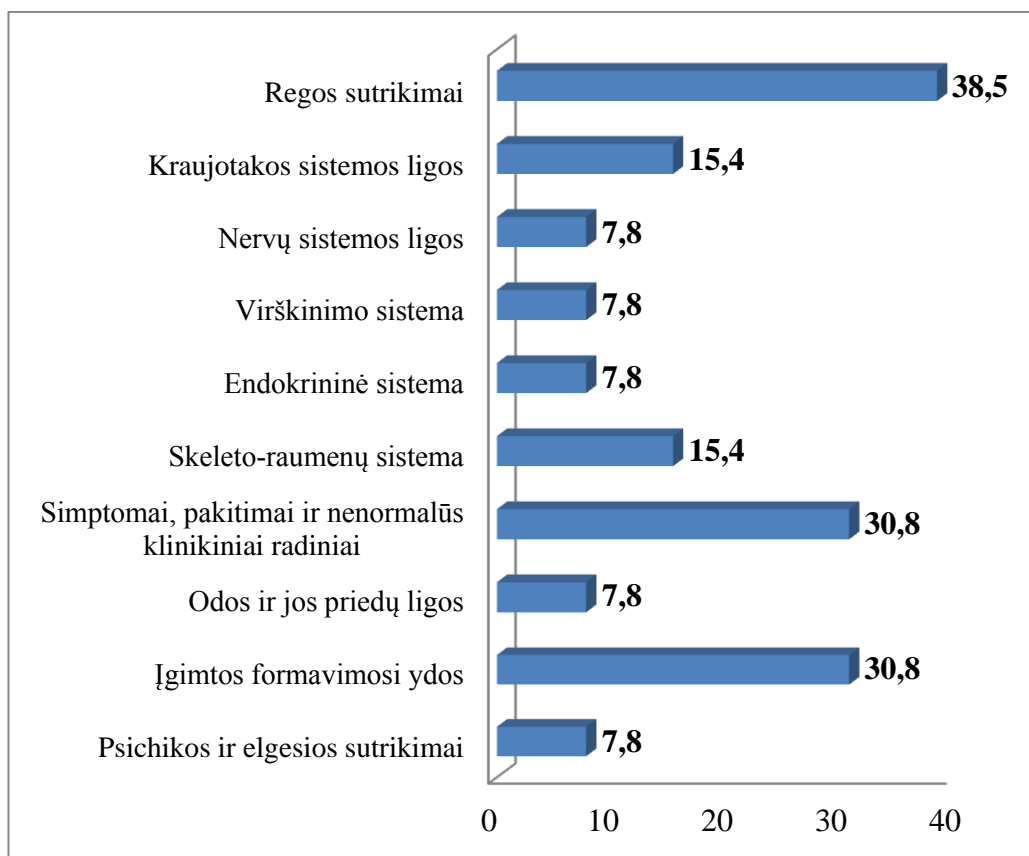
Šaltinis: Klaipėdos miesto visuomenės sveikatos biuras

**11 pav. 9 profesinių klasių mokinių simptomų, požymių ir nenormalių klinikinių bei laboratorinių radinių struktūra 2015 m. (proc.)**

Jungiamojo audinio ir skeleto raumenų sistemos ligos. 2015 m. 6 (27,3 proc.) profilaktiškai sveikatą pasitikrinę 9 profesinių klasių mokiniai turėjo jungiamojo audinio ir skeleto raumenų sistemos ligų. Išanalizavus šios sistemos diagnozuotų ligų struktūrą, matyti, jog dominuoja įvairių tipų skoliozės, dažniausiai pasitaikanti jaunatvinė (juvenilinė) idiopatinė skoliozė (50 proc.).

### **10 profesinių klasių mokinių sveikatos būklė**

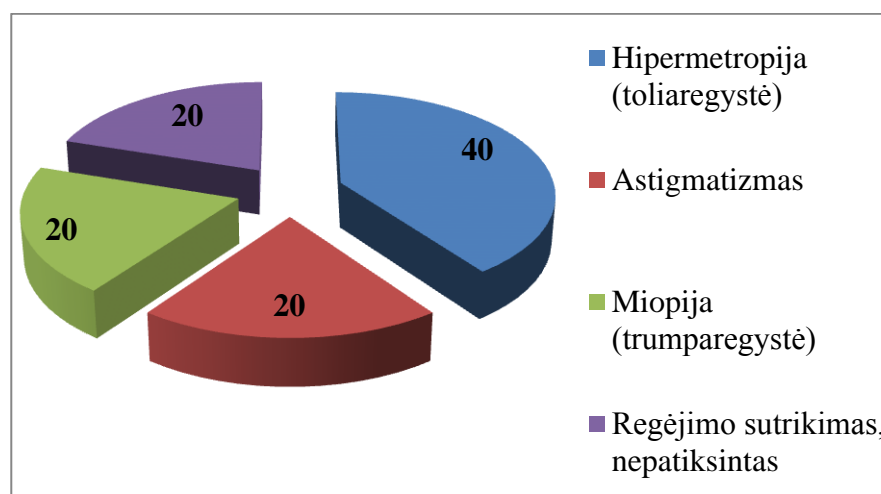
10 profesinių klasių grupės mokinių pagrindinės sveikatos problemos: regėjimo sutrikimai (38,5 proc.), įgimtos formavimosi ydos (30,8 proc.) bei simptomai, pakitimai ir nenormalūs klinikiniai bei laboratoriniai radiniai (30,8 proc.) (žr. 13 pav.).



Šaltinis: Klaipėdos miesto visuomenės sveikatos biuras

13 pav. **10 profesinių klasių mokinių skaičius su tam tikromis ligomis ir sutrikimais 2015 m. (proc. nuo patikrinusių mokinių)**

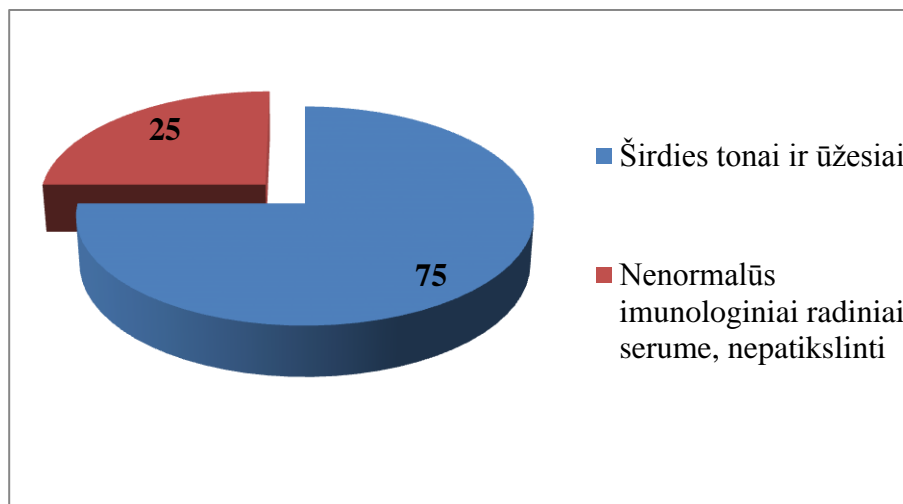
Regėjimo sutrikimai. 2015 m. 5 (38,5 proc.) profilaktiškai sveikatą patikrinusių 9 profesinių klasių mokinių rega yra sutrikusi. Diagnozuotų regos sutrikimų atvejų struktūroje dominuoja toliaregystė – 40 proc. (žr. 14 pav.).



Šaltinis: Klaipėdos miesto visuomenės sveikatos biuras

14 pav. **10 profesinių klasių mokinių regėjimo sutrikimų struktūra 2015 m. (proc.)**

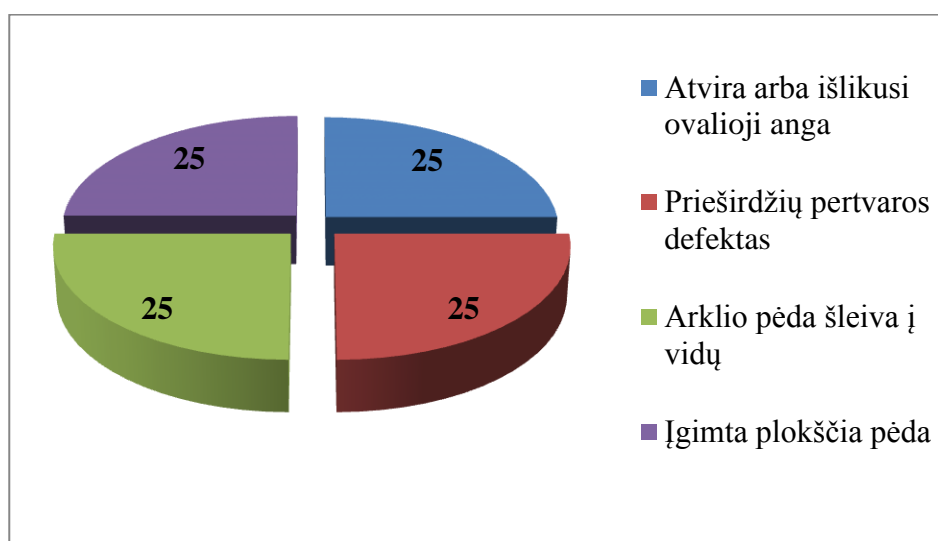
Simptomai, požymiai ir nenormalūs klinikiniai bei laboratoriniai radiniai, neklasifikuojami kitur. 2015 m. 4 (30,8 proc.) profilaktiškai sveikatą patikrinusių 10 profesinių klasių mokinių turėjo simptomų, požymių ir nenormalių radinių. Diagnozuotų šios sveikatos sutrikimų grupės struktūroje dominuoja širdies tonai ir ūžesiai – 75 proc. (žr. 15 pav.).



Šaltinis: Klaipėdos miesto visuomenės sveikatos biuras

15 pav. **10 profesinių klasių mokinių simptomų, požymių ir nenormalių klinikinių bei laboratorinių radinių struktūra 2015 m. (proc.)**

Įgimtos formavimosi ydos. 2015 m. 4 (30,8 proc.) profilaktiškai sveikatą patikrinę 10 profesinių klasių mokiniai turėjo įgimtų formavimosi ydų. Diagnozuotos įgimtos formavimosi ydos atvejų struktūroje pasiskirstė vienodai – po 25 proc. (žr. 16 pav.).

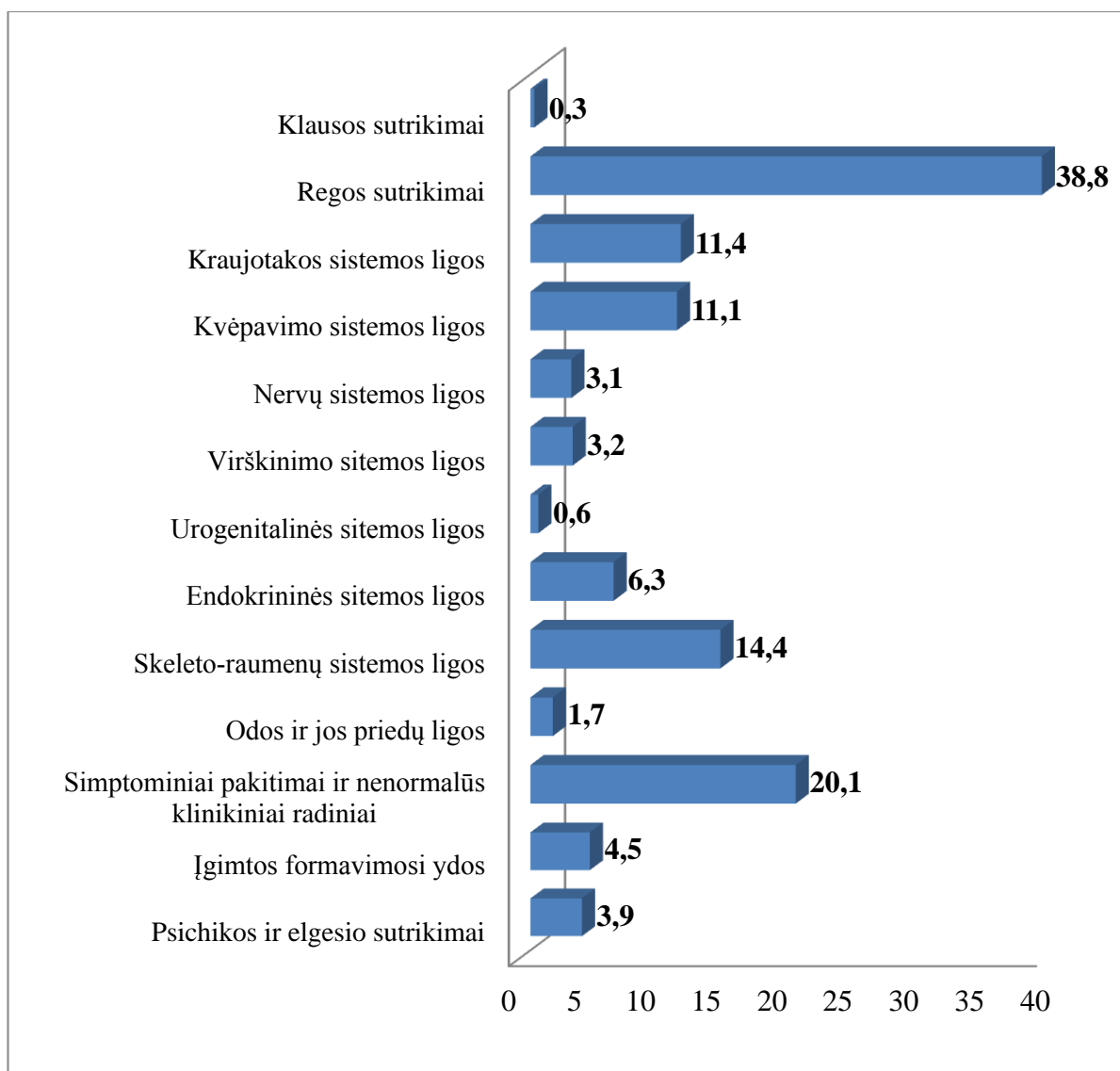


Šaltinis: Klaipėdos miesto visuomenės sveikatos biuras

16 pav. **10 profesinių klasių mokinių jungiamojo audinio ir skeleto raumenų sistemos ligų struktūra 2015 m. (proc.)**

## 11 profesinių klasių mokinių sveikatos būklė

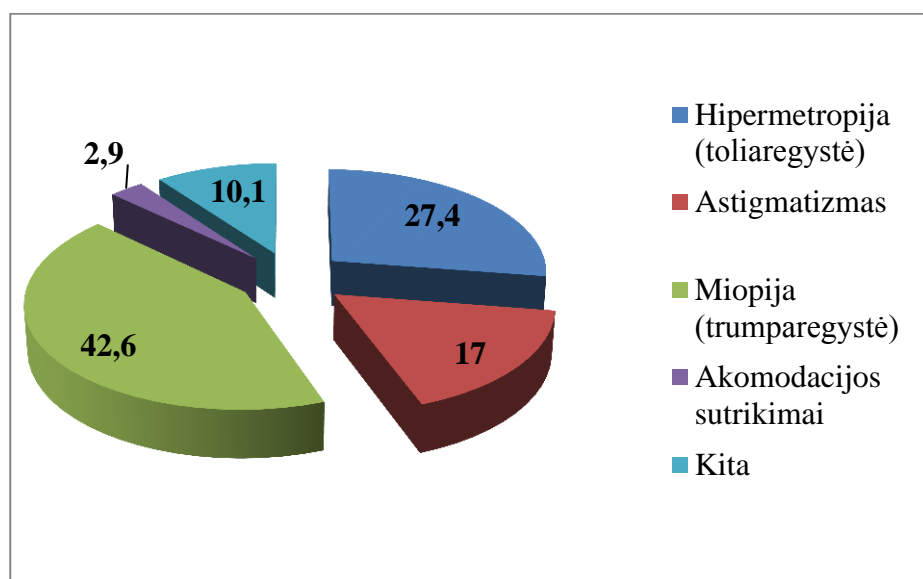
11 profesinių klasių mokinių pagrindinės sveikatos problemos: regėjimo sutrikimai (38,8 proc.), simptominiai pakitimai ir nenormalūs klinikiniai radiniai (20,1 proc.), jungiamojo audinio ir skeleto raumenų sistemos sutrikimai (14,4 proc.) ir kraujotakos sistemos ligos (11,4 proc.) (žr. 17 pav.).



Šaltinis: Klaipėdos miesto visuomenės sveikatos biuras

17 pav. 11 profesinių klasių mokinių skaičius su tam tikromis ligomis ir sutrikimais 2015 m. (proc. nuo patikrinusių mokinių)

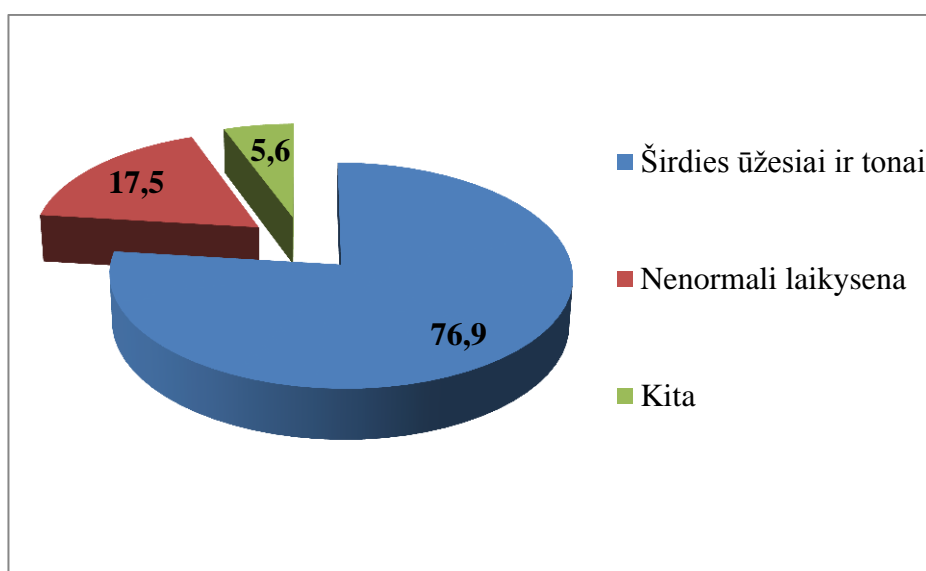
Regėjimo sutrikimai. 2015 m. 277 (38,8 proc.) profilaktiškai sveikatą patikrinusių 11 profesinių klasių mokinių rega yra sutrikusi. Diagnozuotų regos sutrikimų atvejų struktūroje dominuoja trumparegystė (42,6 proc.), toliaregystė (27,4 proc.) ir astigmatizmas (17 proc.) (žr. 18 pav.).



Šaltinis: Klaipėdos miesto visuomenės sveikatos biuras

18 pav. 11 profesinių klasių grupės mokinių regėjimo sutrikimų struktūra 2015 m. (proc.)

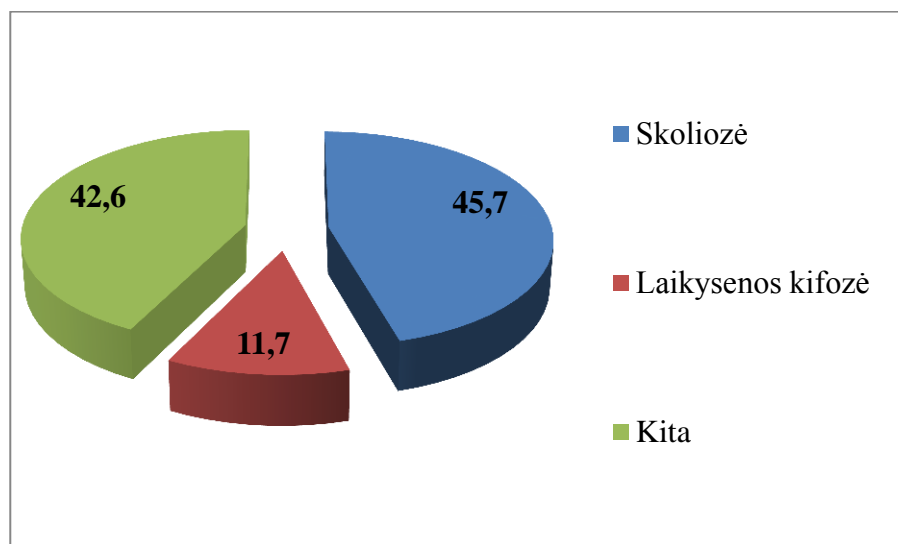
Simptomai, pakitimai ir nenormalūs klinikiniai bei laboratoriniai radiniai, neklasifikuojami kitur. 2015 m. 143 (20,1 proc.) profilaktiškai sveikatą patikrinusių 11 profesinių klasių mokinių turėjo simptomų, požymių ir nenormalių radinių. Diagnozuotų šios sveikatos sutrikimų grupės struktūroje dominuoja širdies užėsiai ir tonai (76,9 proc.) ir nenormali laikysena (17,5 proc.) (žr. 19 pav.).



Šaltinis: Klaipėdos miesto visuomenės sveikatos biuras

19 pav. 11 profesinių klasių mokinių simptomų, požymių ir nenormalių klinikinių bei laboratorinių radinių struktūra 2015 m. (proc.)

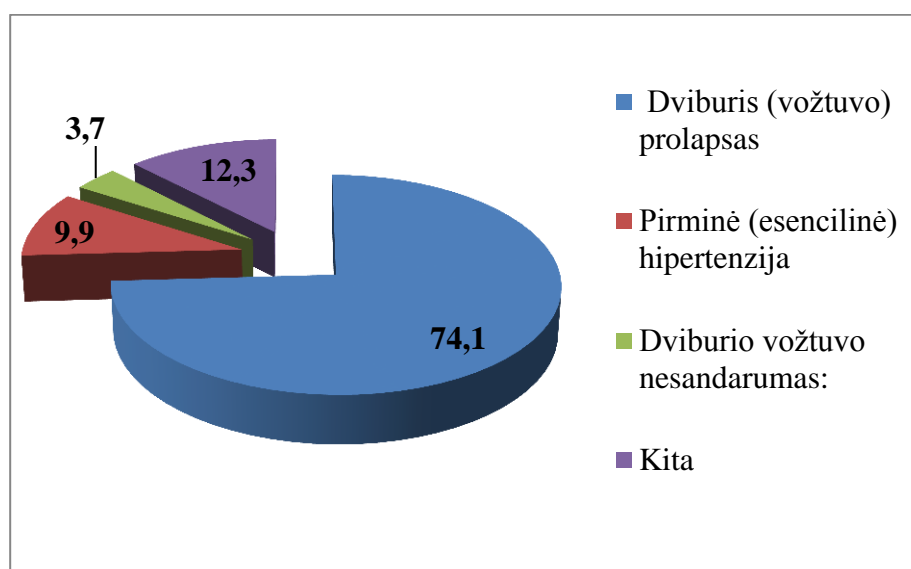
Jungiamojo audinio ir skeleto raumenų sistemos ligos. 2015 m. 103 (14,4 proc.) profilaktiškai sveikatą patikrinę 11 profesinių klasių mokiniai turėjo jungiamojo audinio ir skeleto raumenų sistemos ligų. Išanalizavus diagnozuotų jungiamojo audinio ir skeleto raumenų sistemos ligų struktūrą, matyti, jog struktūroje dominuoja skoliozė – 45,7 proc. (žr. 20 pav.).



Šaltinis: Klaipėdos miesto visuomenės sveikatos biuras

20 pav. 11 profesinių klasių mokinių jungiamojo audinio ir skeleto raumenų sistemos ligų struktūra 2015 m. (proc.)

Kraujotakos sistemos sutrikimai. 2015 m. 81 (11,4 proc.) profilaktiškai sveikatą patikrinusių 11 klasių mokinių turėjo kraujotakos sistemos ligų. Diagnozuotų šios sveikatos sutrikimų grupės struktūroje dominuoja dviburio (vožtuvo) prolapsas – 74,1 proc. (žr. 21 pav.).

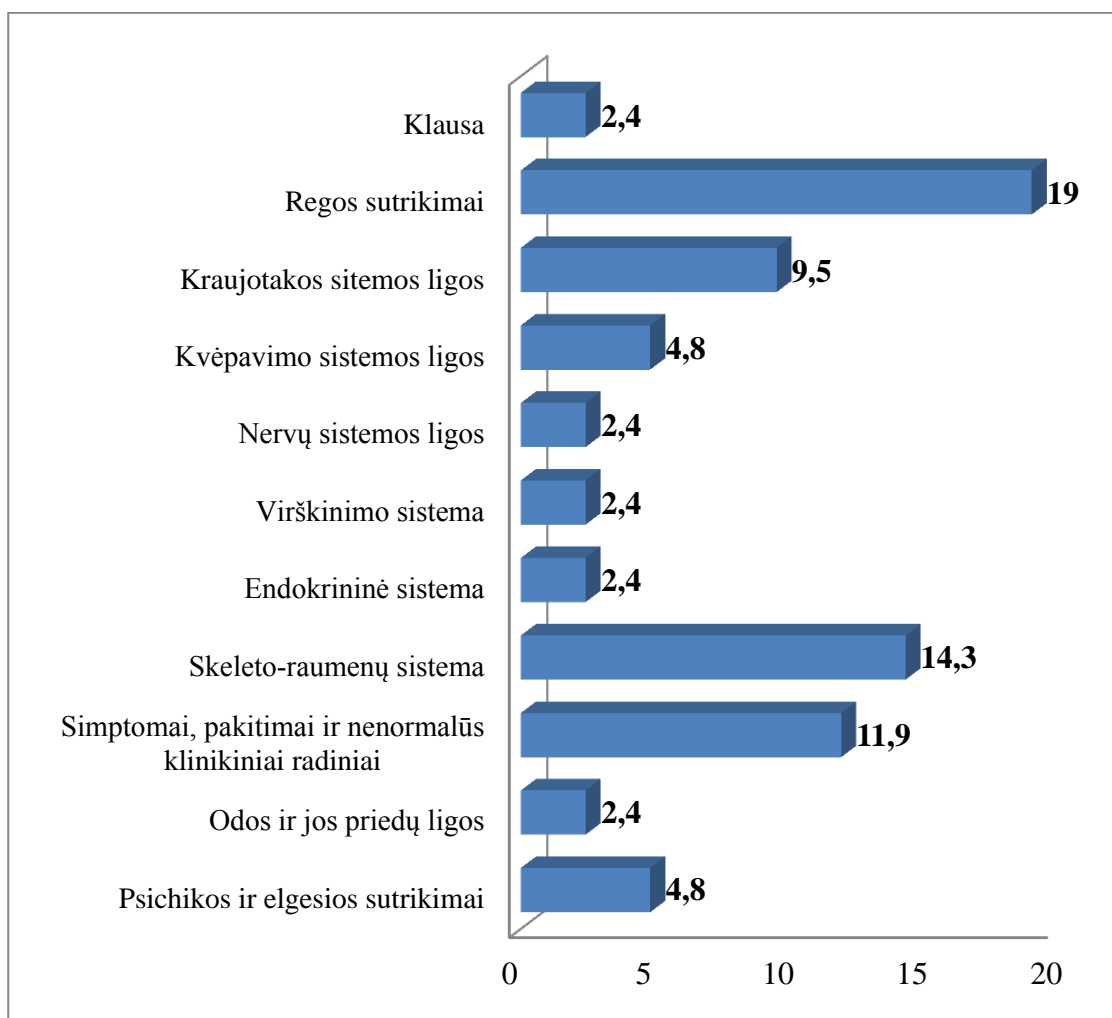


Šaltinis: Klaipėdos miesto visuomenės sveikatos biuras

21 pav. 11 profesinių klasių mokinių simptomų, požymių ir nenormalių klinikinių bei laboratorinių radinių struktūra 2015 m. (proc.)

## 12 profesinių klasių mokinių sveikatos būklė

12 profesinių klasių mokinių pagrindinės sveikatos problemos: regėjimo sutrikimai (19 proc.), jungiamojo audinio ir skeleto raumenų sistemos sutrikimai (14,3 proc.), simptomai, pakitimai ir nenormalūs klinikiniai radiniai (11,9 proc.) (žr. 22 pav.).

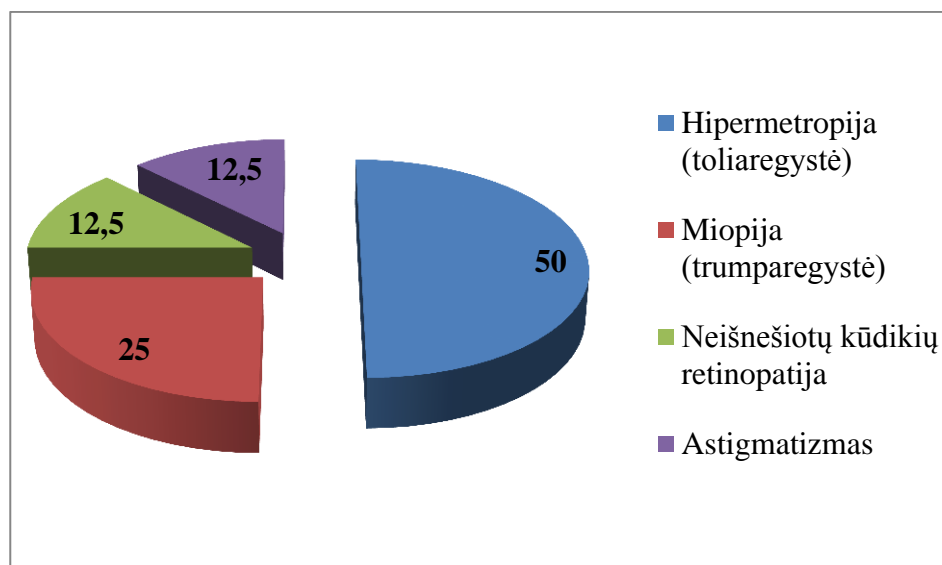


Šaltinis: Klaipėdos miesto visuomenės sveikatos biuras

22 pav. **12 profesinių klasių mokinių skaičius su tam tikromis ligomis ir sutrikimais 2015 m. (proc. nuo patikrinusiųjų mokinių)**

Regėjimo sutrikimai. 2015 m. 8 (19 proc.) profilaktiškai sveikatą patikrinusių 12 profesinių klasių mokinių rega yra sutrikusi. Diagnozuotų regos sutrikimų atvejų struktūroje dominuoja toliaregystė (50 proc.) ir trumparegystė (25 proc.) (žr. 23 pav.).





Šaltinis: Klaipėdos miesto visuomenės sveikatos biuras

23 pav. **12 profesinių klasių mokinių regėjimo sutrikimų struktūra 2015 m. (proc.)**

Jungiamojo audinio ir skeleto raumenų sistemos ligos. 2015 m. 6 (14,3 proc.) profilaktiškai sveikatą patikrinę 12 profesinių klasių mokiniai turėjo jungiamojo audinio ir skeleto raumenų sistemos ligų. Visiems 12 profesinių klasių mokiniams, kurie turėjo šių sistemų sutrikimų buvo nustatytos skirtingos diagnozės. Išanalizavus jungiamojo audinio ir skeleto raumenų sistemos ligų struktūrą, paaiškėjo, kad mokiniams buvo diagnozuota: vaikų idiopatinė skoliozė; artritas; deformuojanti dorzopatija; plokščia pėda (įgyta); iškrypimas į išorę (valgus), neklasifikuojamas kitur, čiurna ir pėda; jaunatvinė (juvenilinė) idiopatinė skoliozė.

Simptomai, pakitimai ir nenormalūs klinikiniai bei laboratoriniai radiniai, neklasifikuojami kitur. 2015 m. 5 (11,9 proc.) profilaktiškai sveikatą patikrinusių 12 profesinių klasių mokinių turėjo simptomų, požymių ir nenormalių radinių. Diagnozuotų šios sveikatos sutrikimų grupės struktūroje dominuoja gerybiniai ir nepatologiniai širdies ūžesiai (80 proc.), nenormali laikysena (20 proc.).

### **13 profesinių klasių mokinių sveikatos būklė**

2015 m. 13 profesininėse klasėse iš 140 mokinių, sveikatą patikrino 3 mokiniai. Iš 3 patikrinusių mokinių nebuvo nei vieno visiškai sveiko. Šie mokiniai turėjo kraujotakos sutrikimų, užregistruota 1 nepatikslinka širdies aritmija ir 1 dviburis (vožtuvo) prolapsas. Užregistruotas 1 urogenitalinės sistemos sutrikimas – skausmas ir kitos būklės, susijusios su moters lytiniais organais ir mėnesinių ciklu. Nervų sistemos struktūroje taip pat diagnozuotas 1 sutrikimas – komplikuota migrena.

### 3. Mokinių pasiskirstymas pagal kūno masės indekso įvertinimą ir jo pokyčiai

Išanalizavus mokinių pasiskirstymą pagal kūno masės indekso įvertinimą (toliau – KMI), iš 793 mokinių, kurie patikrino sveikatą, KMI buvo įvertintas 713 (89,9 proc. patikrinusių mokinių).

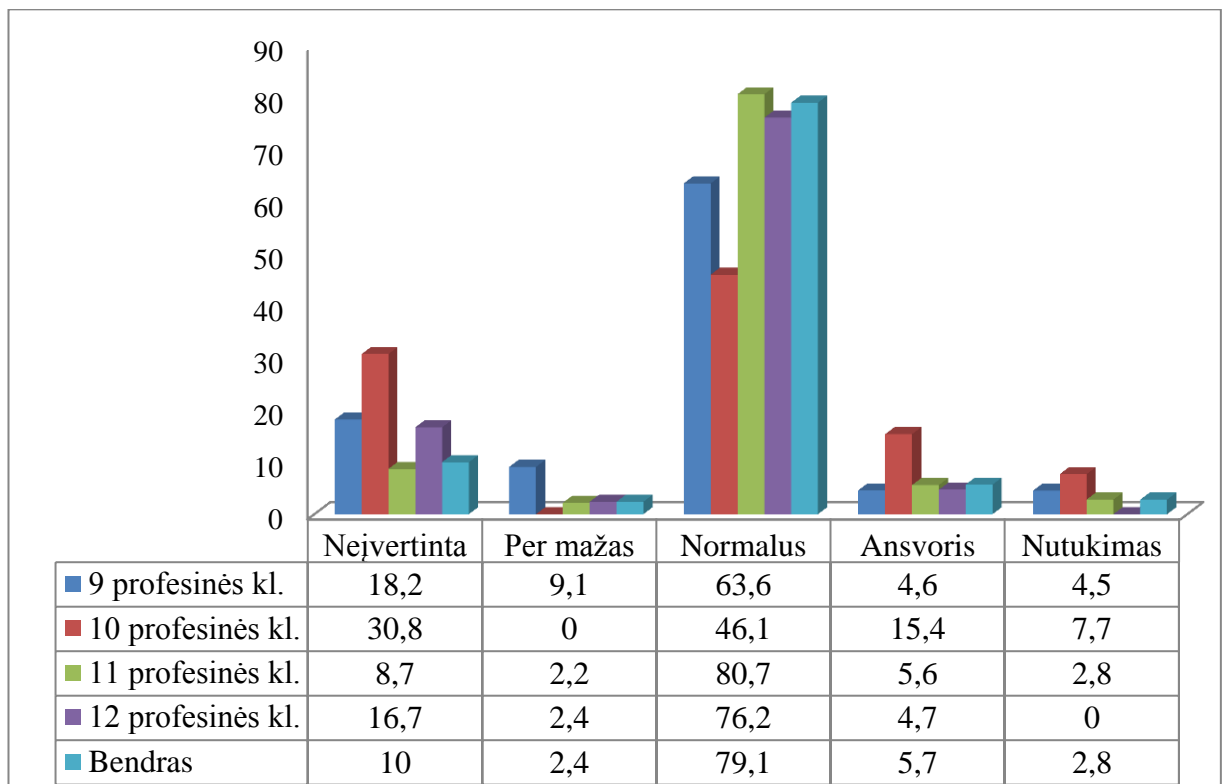
Normalus KMI. Išanalizavus mokinių pasiskirstymą pagal KMI įvertinimus, galima teigti, kad tarp patikrinusiųjų sveikatą mokinių, didžiausia procentinė dalis turi normalų KMI – 627 (79,1 proc. patikrinusiųjų). Daugiausia mokinių, turinčių normalų kūno masės indeksą yra tarp 11 profesinių klasių (575, arba 80,7 proc. nuo visų 11 profesinių klasių).

Per mažas KMI. Per mažas KMI įvertintas 19 (2,4 proc. patikrinusiųjų) mokinių.

Atsvoris. Atsorio problemų turi 45 (5,7 proc. patikrinusiųjų) mokiniai.

Nutukimas. Nutukimas nustatytas 22 (2,8 proc. patikrinusiųjų) mokinių. Didžiausia mokinių dalis, kuri turi nutukimo problemų, yra tarp 10 profesinių klasių mokinių – 1 (7,7 proc. 9 klasių mokinių) (žr. 24 pav.).

13 profesinėse klasėse iš 3 patikrinusių, visų KMI buvo normalus.



Šaltinis: Klaipėdos miesto visuomenės sveikatos biuras

24 pav. Profesinių klasių mokinių pasiskirstymas pagal kūno masės indekso įvertinimą ir klasių grupes  
2015 m. (proc. nuo patikrinusiųjų)

#### 4. Mokinių pasiskirstymas pagal fizinio aktyvumo grupes

Kiekvieno žmogaus augimas ir vystymasis priklauso nuo kasdieninio fizinio aktyvumo, kuris yra svarbi puikios sveikatos dalis. Per mažas fizinis aktyvumas yra vienas iš veiksnių, kuris sąlygoja antsvorio ir nutukimo atsiradimą.

Duomenys apie kiekvieno vaiko fizinio ugdymo grupę yra labai svarbūs, kadangi mokiniai, kurie turi tam tikrų organų sistemų sutrikimų, yra priskiriami į *specialiąją grupę*. Specialiai pritaikytas fizinis ugdymas ne tik stiprina tokių vaikų sveikatą bei skatina gerą fizinį vystymąsi. Į *parengiamąją fizinio ugdymo grupę* priskiriami mokiniai, kurie turi nedidelius sveikatos sutrikimus ar nėra fiziškai galintys dalyvauti pagrindinėje fizinio ugdymo grupėje. Mokiniai gali būti *atleidžiami* nuo kūno kultūros pamokų dėl ūmių ligų, paūmėjus lėtinėms ligoms, traumų ar operacijų. Atleidimo laikas priklauso nuo tam tikros ligos.

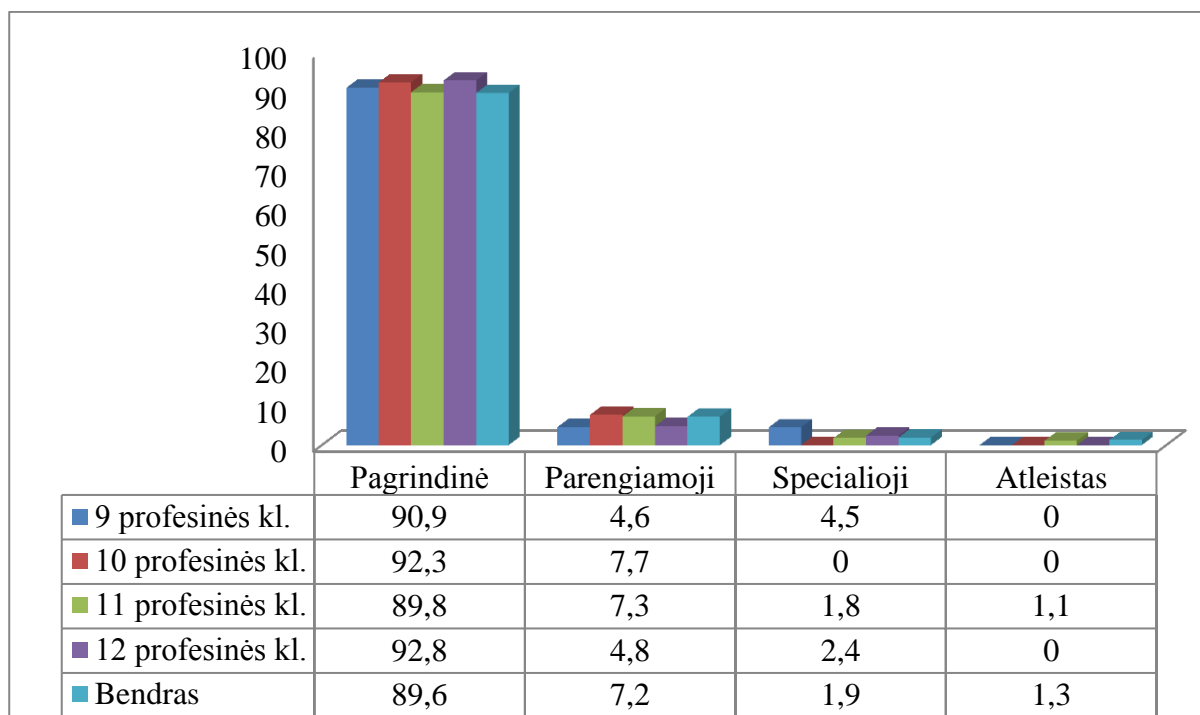
Pagrindinė fizinio aktyvumo grupė. Išanalizavus fizinio ugdymo grupes, akivaizdu, kad didžiausia mokinių dalis turi pagrindinę fizinio ugdymo grupę – 711 (89,6 proc. pasitikrinusiųjų) mokiniai. Didžiausia mokinių dalis, turinti pagrindinę fizinio ugdymo grupę, yra tarp 12 profesinių klasių mokinių – 39 (92,8 proc. 12 profesinių klasių mokinių) (žr. 25 pav.).

Parengiamoji fizinio aktyvumo grupė. Parengiamoji fizinio aktyvumo grupė nustatyta 57 (7,2 proc. pasitikrinusiųjų) mokiniams. Didžiausia pasitikrinusiųjų mokinių dalis, kuri turi parengiamąją fizinio ugdymo grupę, yra tarp 10 profesinių klasių mokinių – 1 (7,7 proc. 10 profesinių klasių mokinių) (žr. 25 pav.).

Specialioji fizinio aktyvumo grupė. Specialioji fizinio aktyvumo grupė nustatyta 15 (1,9 pasitikrinusiųjų) mokiniams. Didžiausia mokinių dalis, kuri turi specialiąją fizinio ugdymo grupę, yra tarp 9 profesinių klasių mokinių – 1 (4,5 proc. 9 profesinių klasių mokinių) (žr. 25 pav.).

Atleisti. 10 (1,1 proc. pasitikrinusių mokinių) mokiniai buvo atleisti nuo fizinio lavinimo pamokų. Visi jie buvo 11 profesinių klasių mokiniai. (žr. 25 pav.).

13 klasėse iš 3 pasitikrinusių, 2 buvo atleisti nuo fizinio lavinimo pamokų, o vienam buvo nustatyta parengiamoji fizinio ugdymo grupė.



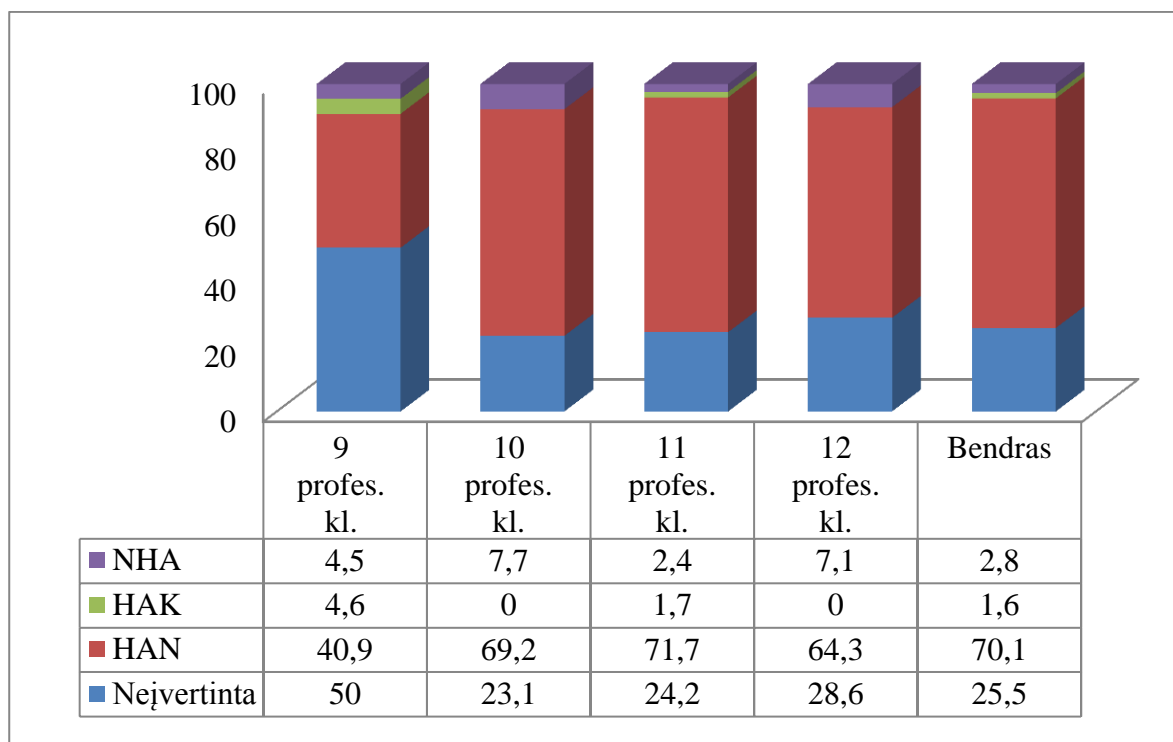
Šaltinis: Klaipėdos miesto visuomenės sveikatos biuras

25 pav. **Profesinių klasių mokinių pasiskirstymas pagal fizinio aktyvumo grupes ir pagal klasių grupes 2015 m. (proc. nuo patikrinusiųjų)**

## 5. Harmoningo ir neharmoningo mokinių augimo pasiskirstymas

Mokinių sveikatos profilaktinių duomenų analizės rezultatai parodė, kad 2015 m. 22 (2,8 proc.) mokiniams nustatytas neharmoningas augimas. Didžiausią mokinių dalis, kuriai nustatytas neharmoningas augimas yra tarp 10 profesinių klasių grupės mokinių – 1 (7,7 proc.) (žr. 26 pav.).

13 profesinėse klasėse, iš 3 patikrinusių mokinių visiems buvo neįvertintas augimo pasiskirstymas.



Šaltinis: Klaipėdos miesto visuomenės sveikatos biuras

26 pav. **Mokinių pasiskirstymas pagal augimo įvertinimą ir klasių grupes 2015 m. (proc.)**

Fizinės būklės vertinimo variantai (procentalinis metodas):

1. NHA – Nedarnus (neproporcingas arba neharmoningas) augimas, kai vienas ar keli vaiko rodikliai formuojasi neproporcingai ūgiui.
2. HAN – darnus (harmoningas) augimas (HA), kai ūgis normalus (N), t. y. atitinka amžių arba nukrypęs nuo vidutinio leistinose ribose.
3. HAK (apatinė riba) – darnus (harmoningas) augimas (HA), kai ūgis kraštutinis (labai žemi).
4. HAK (viršutinė riba) – darnus (harmoningas) augimas (HA), kai ūgis kraštutinis (labai aukšti).

## APIBENDRINIMAS

Išanalizavus 2015 m. Klaipėdos miesto profesinio mokymo mokyklų mokinių sveikatos profilaktinius duomenis, galima pateikti apibendrintą informaciją:

- 2015 m. profilaktiškai sveikatą pasitikrino 45,8 proc. mokinių.
- 2015 m. iš profilaktiškai sveikatą pasitikrinusių mokinių, visiškai sveiki sudarė 32,9 proc. Didžiausia mokinių dalis, turinti nors vieną sveikatos sutrikimą, buvo tarp 9 profesinių klasių mokinių.
- 2015 m. kas trečias mokinys (38,1 proc.) turėjo regėjimo sutrikimų, jų didžiausia procentinė dalis buvo tarp 9 profesinių klasių mokinių. Diagnozuotų regėjimo sutrikimų atveju struktūroje dominuoja trumparegystė (41,4 proc.), toliaregystė (28,8 proc.) ir astigmatizmas (17,2 proc.).
- 2015 m. kas penktas mokinys (20,2 proc.) turėjo simptomų, požymių ir nenormalių klinikinių bei laboratorinių radinių, neklasifikuojamų kitur, jų dažniausiai turėjo 9 profesinių klasių mokiniai. Diagnozuotų šios sveikatos sutrikimų grupės struktūroje dominuoja gerybiniai ir nepatologiniai širdies ūžesiai – 56,9 proc.
- 2015 m. beveik kas šeštas mokinys (14,7 proc.) turėjo jungiamojo audinio ir skeleto raumenų sistemos ligų, kurių didžiausia procentinė dalis buvo tarp 10 profesinių klasių mokinių. Diagnozuotų jungiamojo audinio ir skeleto raumenų sistemos ligų struktūroje dominuoja jaunatvinė idiopatinė skoliozė ir skoliozė– atitinkamai 28,2 proc. ir 12 proc.
- 2015 m. Klaipėdos miesto profesinio mokymo mokyklose 92 (11,6 proc.) profilaktiškai sveikatą pasitikrinusių mokinių turėjo kraujotakos sistemos ligų, kurių didžiausia procentinė dalis buvo tarp 10 profesinių klasių mokinių. Diagnozuotų kraujotakos sistemos ligų struktūroje dominuoja dviburis (vožtuvo) prolapsas – 72,8 proc.
- 2015 m. 5,7 proc. mokinių turėjo antsvorio problemų, 2,8 proc. buvo nutukę, per mažą svorį turėjo 2,4 proc.
- 2015 m. kas dešimtas mokinys (9,1 proc.) fizinio ugdymo veikloje dalyvavo su apribojimais (parengiamojo arba specialiojoje fizinio aktyvumo grupėje), kurių didžiausia dalis buvo tarp 11 profesinių klasių grupės mokinių.

## REKOMENDACIJOS

Išanalizavus Klaipėdos miesto savivaldybės profesinio mokymo mokyklų mokinių profilaktinių sveikatos patikrinimų 2015 m. duomenis, pateikiamos rekomendacijos, kuriomis remiantis būtų galima planuoti ir įgyvendinti mokinių sveikatos stiprinimo priemones:

- Pasaulio sveikatos organizacija rekomenduoja motinos ir vaiko sveikatą laikyti prioritetine sritimi, kadangi būsimų kartų sveikata bei gerovė priklauso nuo šiandienos mamų bei vaikų sveikatos, todėl tikslinga būsimus tėvus įtraukti į sveikatos stiprinimo veiklas – organizuoti ir vykdyti mokymus, apimančius aiškią, išsamią ir patikimą informaciją apie mitybą, fizinį aktyvumą nėštumo laikotarpiu, gimdymą, natūralų maitinimą bei kūdikio priežiūrą.

- Būtina mokinių sveikatos priežiūrą vykdyti visomis kryptimis, ypatingą dėmesį skiriant regos sutrikimų profilaktikai: tinkamai aplinkai (mokymosi vieta, sėdėjimo poza, apšvietimas, laiko leidimas prie kompiuterio ir televizoriaus), poilsiui (akių atpalaidavimo pertraukėlės), pilnavertei mitybai bei profilaktiniam regėjimo tikrinimui.

- Mokinių jungiamojo audinio ir skeleto raumenų sistemos funkcionavimo sutrikimų profilaktikai, svarbus yra darbo ir poilsio režimo užtikrinimas, kadangi jis turi didelę įtaką psichologinės ir fizinės sveikatos stiprinimui bei valios ugdymui.

- Būtina nuolatos organizuoti ir vykdyti įvairius mokymus rūkymo ir alkoholio vartojimo žalos sveikatai temomis, sveikos mitybos, fizinio aktyvumo bei streso valdymo temomis.