

PATVIRTINTA
Klaipėdos miesto savivaldybės
tarybos 2020 m. kovo 5 d.
sprendimu Nr. T1-57

**KLAIPĖDOS MIESTO SAVIVALDYBĖS VISUOMENĖS SVEIKATOS STEBĖSENOS
2018 METŲ ATASKAITA**

(Demografinė būklė – 2019 m. duomenys, sveikatos būklė – 2018 m. duomenys)

TURINYS

ĮVADAS	3
BENDROJI DALIS.....	4
Demografinė situacija.....	4
Strateginio tikslo siekimas.....	5
1 tikslas – sukurti saugesnę socialinę aplinką, mažinti sveikatos netolygumus ir socialinę atskirtį.....	5
2 tikslas – sukurti sveikatai palankią fizinę darbo ir gyvenamąją aplinką.....	6
3 tikslas – formuoti sveiką gyvenseną ir jos kultūrą.....	7
4 tikslas – užtikrinti kokybišką ir efektyvią sveikatos priežiūrą, orientuotą į gyventojų poreikius.....	8
SPECIALIOJI DALIS.....	10
Prioritetinių sričių identifikavimas.....	10
Oro tarša.....	11
Sergamumas cukriniu diabetu.....	12
Vaikų krūminių dantų dengimo silantinėmis medžiagomis programos vykdymas.....	13
Tyrimai, atlikti 2018 metais Klaipėdos miesto savivaldybėje.....	15
Bendruomenės sveikatos stiprinimo veiklos 2018–2019 metais, susijusios su prioritetinėmis sritimis.....	16
APIBENDRINIMAS.....	17
REKOMENDACIJOS.....	18
ŠALTINIAI.....	19
PRIEDAI.....	20

ĮVADAS

Visuomenės sveikatos stebėseną Klaipėdos miesto savivaldybėje vykdoma remiantis Bendraisiais savivaldybių visuomenės sveikatos stebėsenos nuostatais, patvirtintais Lietuvos Respublikos sveikatos apsaugos ministro 2003 m. rugpjūčio 11 d. įsakymu Nr. V-488 „Dėl Bendrųjų savivaldybių visuomenės sveikatos stebėsenos nuostatų patvirtinimo“.

Visuomenės sveikatos stebėsenos savivaldybėje tikslas – nuolat rinkti, analizuoti ir interpretuoti visuomenės sveikatą apibūdinančius rodiklius bei tinkamai informuoti savivaldybės politikus, siekiant efektyvaus valstybinių (valstybės perduotų savivaldybėms) bei savarankiškų visuomenės sveikatos priežiūros funkcijų įgyvendinimo savivaldybės teritorijoje.

2014 m. birželį Lietuvos Respublikos Seimas patvirtino Lietuvos sveikatos 2014–2025 metų strategiją, kuri nustato nacionalinio sveikatinimo veiklos tikslus ir uždavinius, siekiamus sveikatos lygio rodiklius. Sveikatos strategijos strateginis tikslas – pasiekti, kad 2025 m. šalies gyventojai būtų sveikesni, pailgėtų jų gyvenimo trukmė, pagerėtų gyventojų sveikata ir sumažėtų sveikatos netolygumai. Sveikatos strategijos nustatyti šie 4 tikslai:

1. Sukurti saugesnę socialinę aplinką, mažinti sveikatos netolygumus ir socialinę atskirtį;
2. Sukurti sveikatai palankią fizinę darbo ir gyvenamąją aplinką;
3. Formuoti sveiką gyvenseną ir jos kultūrą;
4. Užtikrinti kokybišką ir efektyvią sveikatos priežiūrą, orientuotą į gyventojų poreikius.

Savivaldybių institucijos Lietuvos sveikatos strategijoje numatytus tikslus ir uždavinius įgyvendina per savivaldybės strateginį plėtros ir strateginį veiklos planus, atsižvelgdamos į savivaldybės gyventojų sveikatos būklę ir jai darančių veiksnių paplitimą (Lietuvos Respublikos visuomenės sveikatos priežiūros įstatymo 10 straipsnis).

Visuomenės sveikatos stebėsenos ataskaitoje pateikti visuomenės sveikatai reikšmingi rodikliai, kurie susieti su tam tikru Lietuvos sveikatos strategijos tikslu ir uždaviniu.

BENDROJI DALIS

Rodiklių analizė ir interpretavimas atliekamas palyginant einamųjų metų Klaipėdos miesto savivaldybės (toliau – Klaipėdos m. sav.) rodiklius su Lietuvos rodikliu. Vadovaujantis šviesoforo principu savivaldybės suskirstytos į grupes:

- 12 savivaldybių, kuriose stebimas rodiklis atspindi geriausią situaciją, priskiriamos savivaldybių su geriausiais rodikliais grupei ir žymimos žalia spalva;
- 12 savivaldybių, kuriose stebimas rodiklis – prasčiausias, priskiriamos savivaldybių su prasčiausiais rodikliais grupei ir žymimos raudona spalva;
- likusių 36 savivaldybių rodiklio reikšmės žymimos geltona spalva. Šių savivaldybių rodikliai interpretuojami kaip atitinkantys Lietuvos rodiklį.

Rodiklių analizės tikslas yra įvertinti esamą gyventojų sveikatos ir sveikatą lemiančių veiksnių situaciją Klaipėdos m. sav., vertinant ją Lietuvos sveikatos strategijos tikslų ir uždavinių įgyvendinimo kontekste ir, remiantis šia objektyvia informacija, planuoti bei įgyvendinti vietines visuomenės sveikatos stiprinimo ir prevencijos priemones. Analizuojamų metų rodiklių duomenys ir jų interpretavimas pateikiami ataskaitos priedo lentelėje „Klaipėdos miesto savivaldybės sveikatos ir su sveikata susijusių rodiklių profilis“. Sudarius Klaipėdos m. sav. probleminių visuomenės sveikatos sričių (temų) sąrašą, buvo atlikta atrinktų rodiklių detalesnė analizė ir vertinimas (žr. skyrių „Specialioji dalis“).

Demografinė situacija

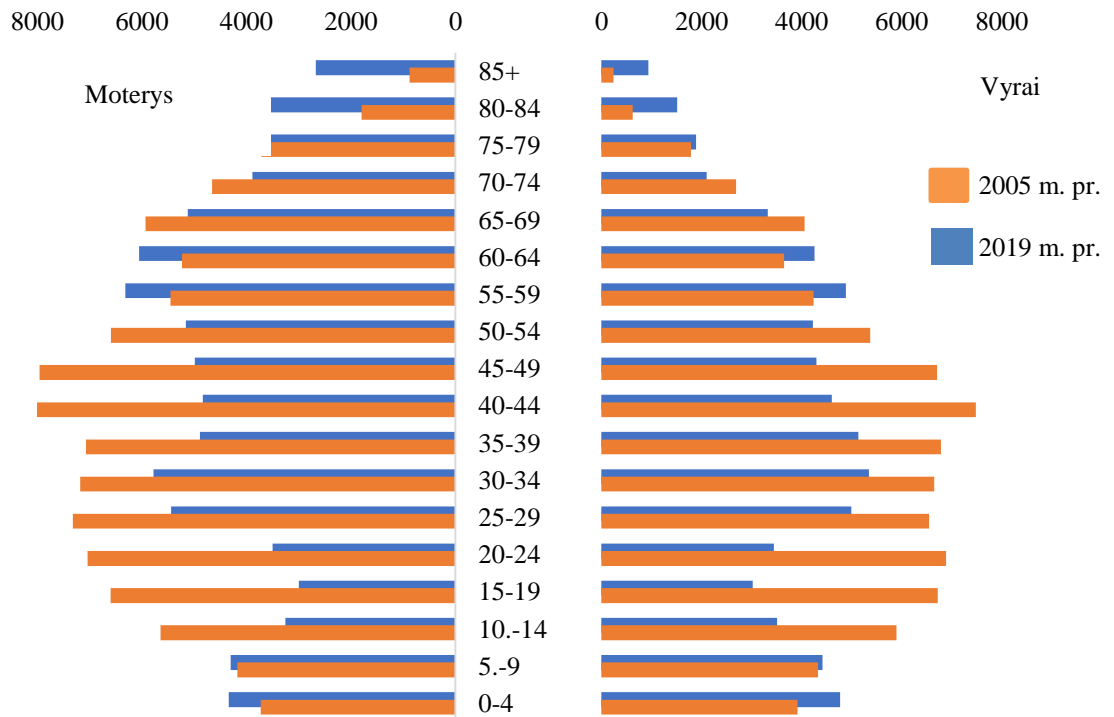
Gyventojų skaičius Klaipėdoje kasmet mažėja. 2019 metų pradžioje Klaipėdoje gyveno 147 892 gyventojai – 1 016, arba 0,7 proc., mažiau gyventojų nei 2018 metų pradžioje. 2019 metų pradžioje moterų buvo 14 512 daugiau nei vyrų (atitinkamai 81 202 ir 66 690) ir jos sudarė 54,5 proc. visų Klaipėdos miesto gyventojų.

2019 metų pradžioje Klaipėdos mieste didžiąją gyventojų dalį sudarė darbingo amžiaus gyventojai (88 978, arba 60,2 proc.). Klaipėdos m. sav. gyvena daugiau pensinio amžiaus žmonių nei vaikų iki 15 metų amžiaus (atitinkamai 33 172, arba 22,4 proc., ir 25 742, arba 17,4 proc.), tai reiškia, kad Klaipėdos miesto gyventojai senėja. 2019 metų pradžioje vidutinis Klaipėdos miesto gyventojų amžius buvo 42 metai: vyrų – 38 metai, moterų – 46 metai.

2018 metais Klaipėdoje natūralios gyventojų kaitos rodiklis buvo neigiamas (-260 asmenų). Per metus gimė 1 699 kūdikiai (855 berniukai ir 844 mergaitės), tai sudarė 6 proc. visų Lietuvoje gimusių vaikų. Gimstamumo rodiklis 1000-iui gyventojų buvo 11,4 (Lietuvoje – 10). Per metus Klaipėdoje mirė 1 959 asmenys (979 vyrai ir 980 moterų), tai 2,8 proc., arba 57 asmenimis, mažiau nei 2017 metais (2017 m. mirė 2 016 asmenų). Mirtingumo rodiklis 1000-iui gyventojų Klaipėdos mieste – 13,2, o Lietuvoje – 14,1. 2018 metais Klaipėdoje mirę asmenys sudarė 5 proc. visoje Lietuvoje mirusių asmenų.

2018 metais Klaipėdoje vidaus migracijos neto rodiklis buvo neigiamas (-756 asmenys). Tai rodo, kad per metus iš Klaipėdos į kitas Lietuvos vietas išvyko daugiau gyventojų nei į ją atvyko. Tarptautinės migracijos neto rodiklis Klaipėdoje buvo teigiamas (27 asmenys), o Lietuvoje – neigiamas (-3 292 asmenys). Tai rodo, kad Klaipėdoje buvo daugiau imigruojančių asmenų. Lyginant su 2017 metais, emigruojančių asmenų tiek Lietuvoje, tiek Klaipėdoje sumažėjo.

Klaipėdos mieste aktualus gyventojų senėjimo klausimas, demografinę situaciją patogu stebėti pasitelkiant demografinio medžio grafiką, kuriame pateikiamas savivaldybės gyventojų pasiskirstymas pagal lytį ir amžiaus grupes 2005 ir 2019 metų pradžioje (1 pav.). Klaipėdos mieste žymiai išaugo vyresnių nei 55 metų amžiaus moterų ir vyrų skaičius lyginant su 2015 metais, o sumažėjo jaunesnio nei 55 metų amžiaus asmenų dalis.



1 pav. Klaipėdos m. sav. demografinis medis, 2005 ir 2019 metai

Šaltinis: Lietuvos statistikos departamentas

Strateginio tikslo siekimas

Lietuvos sveikatos strategijoje numatytas strateginis tikslas – pasiekti, kad 2025 metais šalies gyventojai būtų sveikesni ir gyventų ilgiau, pagerėtų gyventojų sveikata ir sumažėtų sveikatos netolygumai. Šiam strateginiam tikslui matuoti yra numatyti 2 rodiklių – vidutinės gyvenimo trukmės ir išvengiamo mirtingumo – stebėjimas.

Daugiausiai gyvenimo metų prarandama dėl ankstyvų mirčių, kurias lemia išorinės priežastys, kraujotakos sistemos ligos, piktybiniai navikai. 2018 metais Klaipėdos m. sav. vidutinė tikėtina gyvenimo trukmė buvo 76,6 metai, čia žmonės turi tikimybę išgyventi 0,7 metų ilgiau nei visoje šalyje (75,9 metai). Pagal vidutinės tikėtinos gyvenimo trukmės rodiklį Klaipėdos m. sav. atitinka Lietuvos rodiklį (geltonoji zona).

Išvengiamo mirtingumo rodiklis – tai mirtingumas, nulemtas ligų (ar būklių), kurių galima išvengti, taikant žinomas efektyvias prevencines, diagnostikos ir gydymo priemones. 2018 metais Klaipėdos m. sav. išvengiamo mirtingumo rodiklis (26,3 proc.) buvo geresnis už Lietuvos rodiklį (30,5 proc.), o santykis 0,86, todėl savivaldybė patenka į geriausių rodiklių grupę (žalioji zona).

1 tikslas – sukurti saugesnę socialinę aplinką, mažinti sveikatos netolygumus ir socialinę atskirtį

Uždavinio „Sumažinti skurdo lygį ir nedarbą“ įgyvendinimui matuoti yra numatyti 6 rodikliai. Įvertinus šiuos rodiklius pagal santykį Klaipėdos m. sav./Lietuva, 3 rodikliai patenka į geriausių rodiklių grupę (žalioji zona) ir 3 rodikliai – į geltonąją zoną.

2018 metais Klaipėdos m. sav. nusižudė 31 asmuo. Klaipėdos m. sav. rodiklis (20,9/100 000 gyv.) atitinka Lietuvos rodiklį (24,4/100 000 gyv.), todėl ji patenka į geltonąją zoną.

2018 metais Klaipėdos m. sav. bandė žudyti 54 asmenys, šis rodiklis (36,4/100 000 gyv.) atitinka Lietuvos rodiklį (42,1/100 000 gyv.), todėl savivaldybė patenka į geltonąją zoną.

Klaipėdos m. sav. administracijos Švietimo skyriaus duomenimis, 2018 metais Klaipėdos m. sav. buvo 1 145 mokyklinio amžiaus vaikai, kurie nesimokė mokykloje. Iš jų didžioji dalis (1106 asmenys, arba 96,6 proc.) yra išvykę į užsienį, 4 asmenims, arba 0,3 proc., mokslas yra

neprivalomas, 4 asmenys, arba 0,3 proc., nelanko ugdymo įstaigų dėl neįgalumo, 9 asmenys, arba 0,8 proc., nelanko ugdymo įstaigų dėl kitų priežasčių. Klaipėdos m. sav. rodiklis (88,2/1 000 gyv.) atitinka Lietuvos rodiklį (69,1/1 000 gyv.), todėl ji patenka į geltonąją zoną.

2018 metais Klaipėdos m. sav. gyveno 358 socialinės rizikos šeimos. Klaipėdos m. sav. rodiklis (2,4/1 000 gyv.) yra geresnis už Lietuvos rodiklį (3,3/1 000 gyv.), todėl ji patenka į geriausių rodiklių grupę (žalioji zona).

2018 metais Klaipėdos mieste buvo 694 ilgalaikiai bedarbiai. Klaipėdos m. sav. rodiklis (0,8 proc.) yra mažesnis už Lietuvos rodiklį (2,2 proc.), todėl ji patenka į geriausių rodiklių grupę (žalioji zona).

Analizuojant uždavinio „Sumažinti socialinę ekonominę gyventojų diferenciaciją šalies ir bendruomenių lygiu“ įgyvendinimą atspindinčius rodiklius, 2 rodikliai patenka į geriausių rodiklių grupę (žalioji zona) ir 3 – į geltonąją zoną.

2018 metais Klaipėdos mieste dėl išorinių priežasčių mirė 122 asmenys. Išorinių mirties priežasčių struktūroje dominuoja savižudybės bei transporto įvykiai. Klaipėdos m. sav. mirtingumo dėl išorinių priežasčių rodiklis (82,2/100 000 gyv.) atitinka Lietuvos rodiklį (93,4/100 000 gyv.), todėl Klaipėdos m. sav. patenka į geltonąją zoną.

Klaipėdos mieste buvo 988 mokiniai, kurie gavo nemokamą maitinimą mokyklose. Klaipėdos m. sav. rodiklis (59,2/1 000 gyv.) yra mažesnis už Lietuvos rodiklį (148,9/1 000 gyv.), todėl Klaipėdos m. sav. patenka į geriausių rodiklių grupę (žalioji zona).

Klaipėdos mieste buvo 1 039 asmenys, kurie gavo socialinę pašalpą. Socialinės pašalpos gavėjų Klaipėdos m. sav. rodiklis (7/1 000 gyv.) yra mažesnis už Lietuvos (25,4/1 000 gyv.), todėl ji patenka į geriausių rodiklių grupę (žalioji zona).

Tuberkuliozės registro duomenimis, 2018 metais Klaipėdos m. sav. užfiksuoti 52 nauji tuberkuliozės atvejai, Klaipėdos m. sav. rodiklis (35/100 000) atitinka Lietuvos rodiklį (32,9/100 000), todėl Klaipėdos m. sav. patenka į geltonąją zoną.

Sergamumo tuberkulioze rodiklis metodiškai tiksliau skaičiuojamas įtraukiant ir recidyvus (t. y. ligos atsinaujinimą, pasikartojimą, kai atrodo, kad liga jau išgydyta). Klaipėdoje tuberkuliozės atsinaujinimas užregistruotas 8 jau sirgusiems ir gydytiems pacientams. Klaipėdos mieste sergamumo (nauji ir recidyvai) tuberkulioze rodiklis (40,4/100 000 gyv.) atitinka Lietuvos rodiklį (37,9/100 000 gyv.), todėl patenkama į geltonąją zoną.

2 tikslas – sukurti sveikatai palankią fizinę darbo ir gyvenamąją aplinką

Tiksliui „Sukurti sveikatai palankią fizinę darbo ir gyvenamąją aplinką“ įgyvendinti numatyti 4 uždaviniai.

Vertinant uždavinio „Kurti saugias darbo ir sveikas buitines sąlygas, didinti prekių ir paslaugų vartotojų saugumą“ įgyvendinimą, 1 rodiklis patenka į žaliąją, 3 – į geltonąją zoną.

Klaipėdos mieste buvo 11 asmenų, žuvusių ar sunkiai sužalotų dėl nelaimingų atsitikimų darbe. Klaipėdos m. sav. rodiklis (1,2/10 000 darbingo amžiaus gyv.) atitinka Lietuvos rodiklį (0,9/10 000 gyv.), todėl Klaipėdos m. sav. patenka į geltonąją zoną.

2018 metais Klaipėdos mieste užregistruoti 438 susižaloję dėl nukritimų vyresni nei 65 metų amžiaus gyventojai. Klaipėdos m. sav. rodiklis (150,5/10 000 gyv.) atitinka Lietuvos rodiklį (150,7/10 000 gyv.), todėl patenkama į geltonąją zoną.

Klaipėdos m. sav. buvo 506 darbingo amžiaus asmenys, pirmą kartą pripažinti neįgaliais. Klaipėdos m. sav. rodiklis (58,4/10 000 gyv.) yra mažesnis už Lietuvos rodiklį (67,1/10 000 gyv.), todėl patenka į žaliąją zoną.

Klaipėdos mieste žarnyno infekcinėmis ligomis sirgo 950 asmenų. Klaipėdos m. sav. rodiklis (64/10 000 gyv.) atitinka Lietuvos rodiklį (74,9/10 000 gyv.), todėl ji patenka į geltonąją zoną.

2 uždavinio „Kurti palankias sąlygas saugiai leisti laisvalaikį“ įgyvendinimui matuoti yra numatyti 2 rodikliai. Įvertinus šiuos rodiklius pagal santykį Klaipėdos m. sav./Lietuva, abu rodikliai patenka į geltonąją zoną.

2018 metais Klaipėdos mieste dėl atsitiktinio paskendimo mirė 5 asmenys. Klaipėdos m. sav. rodiklis (3,4/100 000 gyv.) atitinka Lietuvos rodiklį (5,5/100 000 gyv.), todėl ji patenka į geltonąją zoną.

Klaipėdos mieste dėl nukritimo mirė 23 asmenys. Klaipėdos m. sav. rodiklis (15,5/100 000 gyv.) atitinka Lietuvos rodiklį (16,1/100 000 gyv.), todėl ji patenka į geltonąją zoną.

3 uždavinio „Mažinti avaringumą ir traumų kelių eismo įvykiuose skaičių“ įgyvendinimui matuoti yra numatyti 3 rodikliai. Įvertinus šiuos rodiklius pagal santykį Klaipėdos m. sav./Lietuva, 3 rodikliai patenka į geltonąją zoną.

2018 metais Klaipėdos mieste transporto įvykiuose mirė 7 asmenys. Klaipėdos m. sav. rodiklis (4,7/100 000 gyv.) atitinka Lietuvos rodiklį (8/100 000 gyv.), todėl ji patenka į geltonąją zoną.

2018 metais Klaipėdos mieste dėl transporto įvykių mirė 3 pėstieji, šis rodiklis (2/100 000 gyv.) atitinka Lietuvos rodiklį (3/100 000 gyv.), todėl Klaipėdos m. sav. patenka į geltonąją zoną.

2018 metus Klaipėdos mieste 108 gyventojai patyrė traumų transporto įvykiuose. Klaipėdos m. sav. rodiklis (72,8/100 000 gyv.) atitinka Lietuvos rodiklį (58,9/100 000 gyv.) ir patenka į geltonąją zoną.

4 uždavinio „Mažinti oro, vandens ir dirvožemio užterštumą, triukšmą“ įgyvendinimui matuoti yra numatytas 1 rodiklis.

2018 metais Klaipėdos mieste 1 km² teko 34 382 kg į atmosferą iš stacionarių taršos šaltinių išmestų teršalų. Tai viršija Lietuvos rodiklį, todėl Klaipėdos m. sav. patenka į prasčiausių rodiklių grupę (raudonoji zona). Labiausiai užterštu oru kvėpuojančiomis savivaldybėmis galima vadinti Kauno m., Panevėžio m. ir Klaipėdos m.

3 tikslas – formuoti sveiką gyvenimą ir jos kultūrą

Tikslui „Formuoti sveiką gyvenimą ir jos kultūrą“ numatyti 2 uždaviniai, kurių įgyvendinimą atspindi tam tikri rodikliai.

Uždavinio „Sumažinti alkoholinių gėrimų, tabako vartojimą, neteisėtą narkotinių ir psichotropinių medžiagų vartojimą ir prieinamumą“ įgyvendinimui matuoti yra numatyti 5 rodikliai. Įvertinus šiuos rodiklius pagal santykį Klaipėdos m. sav./Lietuva, 1 rodiklis patenka į geriausiųjų rodiklių grupę, 2 rodikliai – į geltonąją zoną ir 2 rodikliai – į prasčiausių rodiklių grupę (raudonoji zona).

2018 metais užregistruotos 9 mirtys dėl priežasčių, susijusių su narkotikų vartojimu. Klaipėdos m. sav. rodiklis (6,1/100 000 gyv.) yra didesnis už Lietuvos rodiklį (3/100 000 gyv.), todėl Klaipėdos m. sav. patenka į prasčiausių rodiklių grupę (raudonoji zona). 2014 metais Klaipėdoje buvo užregistruoti 5 mirties atvejai (3,19/100 000 gyv.), 2015 metais – 12 mirties atvejų (7,73/100 000 gyv.), 2016 metais – 17 mirties atvejų (11,1/100 000 gyv.), 2017 metais – 7 mirties atvejai (4,7/100 000 gyv.). Lyginant 2017 ir 2018 metus, stebima nežymi mirties atvejų dėl priežasčių, susijusių su narkotikų vartojimu, didėjimo tendencija.

2018 metais Klaipėdos m. sav. užregistruotos 6 mirtys dėl priežasčių, susijusių su alkoholio vartojimu. Klaipėdos m. sav. rodiklis (4/100 000 gyv.) yra mažesnis už Lietuvos rodiklį (18,1/100 000 gyv.), todėl ji patenka į žaliają zoną.

Klaipėdos m. sav. buvo užregistruotos 158 nusikalstamos veikos, susijusios su disponavimu narkotinėmis medžiagomis ir jų kontrabanda (nusikaltimai). Klaipėdos m. sav. rodiklis (106,5/100 000 gyv.) yra didesnis už Lietuvos rodiklį (85,8/100 000 gyv.), todėl Klaipėdos m. sav. patenka į prasčiausių rodiklių grupę (raudonoji zona). 2014 metais Klaipėdoje buvo užregistruoti 269 nusikaltimai (128,89/100 000 gyv.), 2015 metais – 167 nusikaltimai (107,58/100 000 gyv.), 2016 metais – 128 nusikaltimai (83,8/100 000 gyv.), 2017 metais – 131 nusikaltimas (87,3/100 000 gyv.). Lyginant 2017 ir 2018 metus, stebima nusikalstamų veikų, susijusių su disponavimu narkotinėmis medžiagomis ir jų kontrabanda, didėjimo tendencija.

2018 metais Klaipėdos m. sav. buvo 795 galiojančios licencijos verstis mažmenine prekyba tabako gaminiais ir 1 079 licencijos verstis mažmenine prekyba alkoholiniais gėrimais. Klaipėdos

m. sav. vienai licencijai verstis mažmenine prekyba tabako gaminiais teko 186,7 gyventojų, tai atitinka Lietuvos rodiklį (189,9 gyventojų 1-ai licencijai), todėl Klaipėdos m. sav. patenka į geltonąją zoną. Klaipėdos m. sav. vienai licencijai verstis mažmenine prekyba alkoholiniais gėrimais teko 137,5 gyventojų, tai atitinka Lietuvos rodiklį (166,8 gyventojų 1-ai licencijai), todėl Klaipėdos m. sav. patenka į geltonąją zoną.

Uždavinio „Skatinti sveikos mitybos įpročius“ įgyvendinimui matuoti yra numatytas vienas rodiklis.

Higienos instituto duomenimis, Klaipėdos m. sav. 511 kūdikių buvo išimtinai žindyti iki 6 mėn. amžiaus, Klaipėdos m. sav. rodiklis (28,2 proc.) atitinka Lietuvos rodiklį (36,7 proc.), todėl ji patenka į geltonąją zoną.

4 tikslas – užtikrinti kokybišką ir efektyvią sveikatos priežiūrą, orientuotą į gyventojų poreikius

Uždavinio „Užtikrinti sveikatos sistemos tvarumą ir kokybę, plėtojant sveikatos technologijas, kurių efektyvumas pagrįstas mokslo įrodymais“ įgyvendinimui matuoti yra numatyti 2 rodikliai.

2018 metais išvengiamų hospitalizacijų Klaipėdos m. sav. buvo 4 174 atvejai. Savivaldybės rodiklis (28,1/1 000 gyv.) yra mažesnis už Lietuvos rodiklį (32,5/1 000 gyv.), todėl Klaipėdos m. sav. patenka į žaliąją zoną.

2018 metais išvengiamų hospitalizacijų dėl diabeto ir jo komplikacijų Klaipėdos m. sav. buvo 846 atvejai. Klaipėdos m. sav. rodiklis (7/1 000 gyv.) atitinka Lietuvos rodiklį (6,9/1 000 gyv.), todėl ji patenka į geltonąją zoną.

Uždavinio „Plėtoti sveikatos infrastruktūrą ir gerinti sveikatos priežiūros paslaugų kokybę, saugą, prieinamumą ir į pacientą orientuotą sveikatos priežiūrą“ įgyvendinimui matuoti yra numatyti 6 rodikliai. Įvertinus šiuos rodiklius pagal santykį: Klaipėdos m. sav./Lietuva, 1 rodiklis patenka į geriausių rodiklių grupę (žalioji zona), 2 rodikliai – į geltonąją zoną ir 3 rodikliai – į prasčiausių rodiklių grupę (raudonoji zona).

Higienos instituto duomenimis, 2018 metais Klaipėdos m. sav. vienam gydytojui teko 2,1 slaugytojo. Tai atitinka Lietuvos rodiklį (2 slaugytojai), todėl Klaipėdos m. sav. patenka į geltonąją zoną.

Klaipėdos m. sav. buvo 115 šeimos gydytojų. Klaipėdos m. sav. rodiklis (7,7/10 000 gyv.) atitinka Lietuvos rodiklį (7,2/10 000 gyv.), todėl Klaipėdos m. sav. patenka į geltonąją zoną.

2018 metais Klaipėdos m. sav. gyventojai pas gydytojus apsilankė 1 457 062 kartus, vienam gyventojui teko 9,8 apsilankymo, o Lietuvoje – mažiau (9,1 apsilankymo), Klaipėdos m. sav. patenka į žaliąją zoną.

Tuberkuliozės registro duomenimis, 2018 metais Klaipėdos m. sav. užfiksuoti 9 nauji vaistams atsparios tuberkuliozės atvejai, Klaipėdos m. sav. rodiklis (6,1/100 000 gyv.) yra didesnis už Lietuvos rodiklį (3,1/100 000), todėl ji patenka į prasčiausių rodiklių grupę (raudonoji zona). Kitas sergamumo tuberkulioze rodiklis – „Užregistruoti daugeliui vaistų atsparios tuberkuliozės atvejai (visos TB atvejų registracijos kategorijos) (A15–A19) 100 000 gyv.“ – skiriasi savo skaičiavimo metodika. Į šio rodiklio skaičiavimus įtraukiami ne tik nauji užregistruoti sergamumo atvejai, bet ir recidyvai, ligoniai grįžę po nutraukto gydymo, grįžę po nesėkmingo gydymo, atvykę iš kito krašto, todėl šis rodiklis skiriasi ir yra kone dvigubai didesnis. Tuberkuliozės paplitimo Klaipėdos m. sav. rodiklis (10,1/100 000 gyv.) yra didesnis už Lietuvos rodiklį (6,1/100 000 gyv.), todėl ji patenka į prasčiausių rodiklių grupę (raudonoji zona). 2014 metais buvo stebimas rodiklis „Sergamumas vaistams atsparia tuberkulioze 100 000 gyventojų“, Klaipėdoje buvo 11 atsparios vaistams tuberkuliozės atvejų (7,02/100 000 gyv.), 2015 metais – 9 atvejai (5,8/100 000 gyv.), 2016 metais – 10 atvejų (6,5/100 000 gyv.). Nuo 2017 metų stebimas naujas tuberkuliozės rodiklis „Sergamumas (nauji atvejai) daugeliui vaistų atsparia tuberkulioze (A15–A19) 100 000 gyv.“, užfiksuoti 8 atvejai (5,3/100 000 gyv.). Lyginant 2017 ir 2018 metus, matome, kad šis rodiklis kinta nežymiai. Nuo 2017 metų stebimas naujas tuberkuliozės rodiklis „Sergamumas (visos TB atvejų

registracijos kategorijos) daugeliui vaistų atsparia tuberkulioze (A15–A19) 100 000 gyv.“, nustatyta 17 atvejų (11,3/100 000 gyv.). Lyginant 2017 ir 2018 metus, šis rodiklis mažėja nežymiai.

2018 metais Klaipėdos m. sav. nustatyta 40 naujų ŽIV ir lytiškai plintančių ligų atvejų, Klaipėdos m. sav. rodiklis (2,7/10 000 gyv.) yra didesnis už Lietuvos rodiklį (2,2/10 000 gyv.), todėl ji patenka į prasčiausių rodiklių grupę (raudonoji zona).

Uždavinio „Pagerinti motinos ir vaiko sveikatą“ įgyvendinimui matuoti yra numatyti 6 rodikliai. Įvertinus šiuos rodiklius pagal santykį Klaipėdos m. sav./Lietuva, 1 rodiklis patenka į geriausių rodiklių grupę (žalioji zona), 2 – į geltonąją zoną ir 3 – į prasčiausių rodiklių grupę (raudonoji zona).

Higienos instituto duomenimis, 2018 metais Klaipėdos m. sav. mirė 4 kūdikiai, Klaipėdos m. sav. rodiklis (2,4/1 000 gyvų gimusių kūdikių) atitinka Lietuvos rodiklį (3,4/1 000 gyvų gimusių kūdikių), todėl ji patenka į geltonąją zoną.

2018 metais Klaipėdos mieste 1 791 vaikas (2 metų amžiaus) buvo paskiepytas MMR1 (tymų, epideminio parotito, raudonukės) vakcina (1 dozė). Klaipėdos m. sav. rodiklis (88,3 proc.) yra mažesnis už Lietuvos rodiklį (92,1 proc.), todėl ji patenka į prasčiausių rodiklių grupę (raudonoji zona). 2014 metais Klaipėdoje buvo paskiepyti 91,98 proc., 2015 metais – 94,35 proc., 2016 metais – 90,4 proc., 2017 metais – 91,4 proc. vaikų. Stebima vaikų skiepavimo šia vakcina mažėjimo tendencija.

2018 metais Klaipėdos mieste 1 763 vaikai buvo paskiepyti DTP3 (difterijos, stabligės, kokliušo), poliomielito ir B tipo *Haemophilus influenzae* infekcijos vakcina (3 dozės). Klaipėdos m. sav. rodiklis (85 proc.) yra mažesnis už Lietuvos rodiklį (92,3 proc.), todėl ji patenka į prasčiausių rodiklių grupę (raudonoji zona). 2014 metais Klaipėdoje buvo paskiepyti 87,62 proc., 2015 metais – 91,93 proc., 2016 metais – 91,8 proc., 2017 metais – 90,8 proc. vaikų. Stebima vaikų skiepavimo šia vakcina mažėjimo tendencija.

Higienos instituto duomenimis, 2018 metais Klaipėdos m. sav. 870 vaikų krūminiai dantys buvo padengti silantinėmis medžiagomis. Klaipėdos m. sav. rodiklis (6,4 proc.) yra mažesnis už Lietuvos rodiklį (14,5 proc.), todėl Klaipėdos m. sav. patenka į prasčiausių rodiklių grupę (raudonoji zona). 2014 metais Klaipėdoje 8,9 proc. vaikų krūminiai dantys buvo padengti silantinėmis medžiagomis, 2015 metais – 8,1 proc., 2016 metais – 6,9 proc., 2017 metais – 8,4 proc. Stebima šios programos įgyvendinimo apimčių mažėjimo tendencija.

2018 metais Klaipėdos m. sav. 23,3 proc. vaikų neturėjo eduoones pažeistų, plombuotų ir išrautų dantų. Tai atitinka Lietuvos rodiklį (18,9 proc.), todėl Klaipėdos m. sav. patenka į geltonąją zoną.

Klaipėdos mieste registruoti 2 paauglių (15–17 m.) gimdymai, Klaipėdos m. sav. rodiklis (1,1/1 000 gyv.) yra mažesnis už Lietuvos rodiklį (4,4/1 000 gyv.), todėl ji patenka į geriausių rodiklių grupę (žalioji zona).

Uždavinio „Stiprinti lėtinių neinfekcinių ligų prevenciją ir kontrolę“ įgyvendinimui matuoti yra numatyti 8 rodikliai. Įvertinus šiuos rodiklius pagal santykį: Klaipėdos m. sav./Lietuva, 4 rodikliai patenka į geriausių rodiklių grupę (žalioji zona), 3 rodikliai – į geltonąją zoną ir 1 rodiklis – į prasčiausių rodiklių grupę (raudonoji zona).

Statistikos departamento duomenimis, 2018 metais Klaipėdos m. sav. buvo užregistruoti 955 mirčių nuo kraujotakos sistemos ligų atvejai. Klaipėdos m. sav. rodiklis (643,5/100 000 gyv.) yra mažesnis už Lietuvos rodiklį (782,5/100 000 gyv.), todėl ji patenka į geriausių rodiklių grupę (žalioji zona).

2018 metais nuo piktybinių navikų mirė 469 klaipėdiečiai. Klaipėdos m. sav. rodiklis (316/100 000 gyv.) atitinka Lietuvos rodiklį (286,6/100 000 gyv.), todėl ji patenka į geltonąją zoną.

2018 metais Klaipėdos m. sav. buvo užregistruoti 226 mirčių nuo cerebravaskulinių (smegenų kraujotakos) ligų atvejai. Klaipėdos m. sav. rodiklis (152,3/100 000 gyv.) atitinka Lietuvos rodiklį (191/100 000 gyv.), todėl ji patenka į geltonąją zoną.

2018 metais Klaipėdos m. sav. diagnozuoti 1 139 nauji II tipo cukrinio diabeto atvejai. Klaipėdos m. sav. rodiklis (76,8/10 000 gyv.) yra didesnis už Lietuvos rodiklį (56,6/10 000 gyv.), todėl ji patenka į prasčiausių rodiklių grupę (raudonoji zona). 2015 metais diagnozuoti 783 nauji II

tipo cukrinio diabeto atvejai (50,4/10 000 gyv.), 2016 metais – 829 atvejai (54,2/10 000 gyv.), 2017 metais – 1345 atvejai (89,6/10 000 gyv.). Nuo 2017 metų stebima sergamumo II tipo cukriniu diabetu mažėjimo tendencija.

Krūties vėžio ankstyvosios diagnostikos programa yra skirta moterims nuo 50 iki 69 metų amžiaus. Šio amžiaus moterims kartą per 2 metus nemokamai gali būti atliekamas mamografinis tyrimas. Klaipėdos m. sav. 2017–2018 metais šia programa pasinaudojo 14 883 moterys. Klaipėdos m. sav. rodiklis (65,1 proc.) yra didesnis už Lietuvos rodiklį (50,2 proc.), todėl ji patenka į geriausių rodiklių grupę (žalioji zona).

2016–2018 metais Klaipėdos m. sav. gimdos kaklelio piktybinių navikų prevencinių priemonių programoje dalyvavo 21 381 moteris. Klaipėdos m. sav. rodiklis (53,4 proc.) atitinka Lietuvos rodiklį (52,7 proc.), todėl ji patenka į geltonąją zoną.

2017–2018 metais storosios žarnos vėžio ankstyvosios diagnostikos programoje dalyvavo 28 290 klaipėdiečių. Klaipėdos m. sav. rodiklis (61,9 proc.) yra didesnis už Lietuvos rodiklį (53,1 proc.), todėl ji patenka į geriausių rodiklių grupę (žalioji zona).

Asmenų, priskirtų širdies ir kraujagyslių ligų didelės rizikos grupei, atrankos ir prevencijos priemonių finansavimo programa yra skirta vyrams nuo 40 iki 55 metų ir moterims nuo 50 iki 65 metų. 2018 metais Klaipėdos m. sav. šioje prevencinėje programoje dalyvavo 17 588 asmenys. Klaipėdos m. sav. rodiklis (53,5 proc.) yra didesnis už Lietuvos rodiklį (42,9 proc.), todėl ji patenka į geriausių rodiklių grupę (žalioji zona).

Klaipėdos TLK duomenimis, 2018 metais Klaipėdos m. sav. priešinės liaukos vėžio ankstyvosios diagnostikos finansavimo programoje dalyvavo 56 proc. tikslinės grupės vyrų.

SPECIALIOJI DALIS

Prioritetinių sričių identifikavimas

Iš priedo lentelėje „Klaipėdos miesto savivaldybės sveikatos ir su sveikata susijusių rodiklių profilis“ pateiktų rodiklių reikšmių matyti, kad:

- 15 rodiklių patenka į geriausių savivaldybių rodiklių grupę (žalioji zona);
 - 26 rodikliai patenka į Lietuvos rodiklį atitinkančią grupę (geltonoji zona);
 - 10 rodiklių patenka į prasčiausių savivaldybių grupę (raudonoji zona):
1. Į atmosferą iš stacionarių taršos šaltinių išmestų teršalų kiekis, tenkantis 1 kvadratiniam kilometrui;
 2. Mirtingumas dėl priežasčių, susijusių su narkotikų vartojimu, 100 000 gyv.;
 3. Nusikalstamos veikos, susijusios su disponavimu narkotinėmis medžiagomis ir jų kontrabanda (nusikaltimai) 100 000 gyv.;
 4. Užregistruoti nauji daugeliui vaistų atsparios tuberkuliozės atvejai (A15-A19) 100 000 gyv.;
 5. Užregistruoti daugeliui vaistų atsparios tuberkuliozės atvejai (visos TB atvejų registracijos kategorijos) (A15–A19) 100 000 gyv.;
 6. Sergamumas ŽIV ir lytiškai plintančiomis ligomis 10 000 gyv.;
 7. 2 metų amžiaus vaikų MMR1 (tymų, epideminio parotito, raudonukės vakcina, 1 dozė) skiepavimo apimtys, proc.;
 8. 1 metų amžiaus vaikų DTP3 (difterijos, stabligės, kokliušo vakcina), poliomielito ir B tipo *Haemophilus influenzae* infekcijos skiepavimo apimtys (3 dozės), proc.;
 9. Tikslinės populiacijos (6–14 m.) dalis, dalyvavusi vaikų krūminių dantų dengimo silantinėmis medžiagomis programoje, proc.;
 10. Sergamumas II tipo cukriniu diabetu 10 000 gyv.

2017 metais 11 rodiklių pateko į prasčiausių rodiklių grupę (raudonoji zona), 8 iš jų ir 2018 metais pateko į raudonąją zoną. 2018 metais į prasčiausių rodiklių grupę naujai pateko 2 rodikliai – „Užregistruoti nauji daugeliui vaistų atsparios tuberkuliozės atvejai (A15-A19) 100 000 gyv.“ ir „Užregistruoti daugeliui vaistų atsparios tuberkuliozės atvejai (visos TB atvejų registracijos

kategorijos) (A15–A19) 100 000 gyv.“. 2018 metais prasčiausių rodiklių grupėje (raudonoji zona) neliko šių rodiklių: „Mokyklinio amžiaus vaikų, nesimokančių mokyklose, skaičius 1 000 gyv.“, „Asmenų, žuvusių ar sunkiai sužalotų dėl nelaimingų atsitikimų darbe, skaičius 10 000 darbingo amžiaus gyv.“, „Gyventojų skaičius, tenkantis vienai licencijai verstis mažmenine prekyba alkoholiniais gėrimais“.

Klaipėdos m. sav. Bendruomenės sveikatos taryba išrinko 3 prioritetinius visuomenės sveikatos stebėsenos rodiklius:

- Į atmosferą iš stacionarių taršos šaltinių išmestų teršalų kiekis, tenkantis 1 kvadratiniam kilometrui;
- Sergamumas II tipo cukriniu diabetu (E11) 10 000 gyventojų;
- Tikslinės populiacijos (6–14 m.) dalis, dalyvavusi vaikų krūminių dantų dengimo silantinėmis medžiagomis programoje, proc.

Oro tarša

Stacionarių taršos šaltinių išmestų teršalų kiekis – tai rodiklis, priskirtinas aplinkos poveikio sveikatai rodiklių grupei. Stacionarus taršos šaltinis – tai taršos šaltinis, esantis nekintamoje buvimo vietoje. Lietuvos statistikos departamento portale išmetamų teršalų kiekis pateikiamas pagal savivaldybes ir pagal teršalų grupes: visi teršalai, kietosios medžiagos, dujinės ir skystosios medžiagos, sieros dioksidas, azoto oksidai, anglies monoksidas, lakūs ir organiniai junginiai, fluoras ir kiti teršalai. Rodiklis „Į atmosferą iš stacionarių taršos šaltinių išmestų teršalų kiekis, tenkantis 1 kvadratiniam kilometrui“ įtrauktas į rodiklių sąrašą 2015 metais, ankstesniais metais vertintas ne visose savivaldybėse.

Klaipėdos m. sav. aplinkos monitoringo 2017–2021 metų programoje teigiama, kad Klaipėdos mieste iš stacionarių taršos šaltinių miesto orą labiausiai teršia energetikos, laivų statybos ir remonto, baldų gamybos, medienos apdirbimo, statybinių medžiagų gamybos, maisto pramonės įmonės bei uoste vykdomi krovos darbai.

Klaipėdos mieste, kaip Vakarų Lietuvos pramonės centre, sukuriama apie 12 proc. šalies bendrojo vidaus produkto (BVP) ir beveik 80 proc. Vakarų Lietuvos BVP. 2018 m. pradžioje Klaipėdoje veikė 6 508 ūkio subjektai.

Klaipėdos m. sav. teritorijoje pagrindiniai stacionarūs taršos šaltiniai yra įmonės, kurioms yra išduotas taršos integruotos prevencijos kontrolės (TIPK) leidimas (su aplinkos oro taršos valdymu).

2018 metais Lietuvoje į atmosferą iš stacionarių taršos šaltinių vidutiniškai išmesta 1 010 kg teršalų, tenkančių 1 kvadratiniam kilometrui. Mažiausiai kvadratiniam km teršalų į atmosferą išmesta Pagėgių sav. – 63 kg/km², Lazdijų r. sav. – 98 kg/km², Švenčionių r. sav. – 98 kg/km². Didesnis išmestų į orą teršalų kiekis tenka Kauno m., Panevėžio m. ir Klaipėdos m. Jose kvadratiniam kilometrui išmesta nuo 33 iki 34,4 tūkst. kg teršalų kvadratiniam kilometrui (1 lentelė).

1 lentelė. Į atmosferą iš stacionarių taršos šaltinių išmestų teršalų kiekis, tenkantis 1 kvadratiniam kilometrui Lietuvoje ir Klaipėdos mieste, 2015–2018 metais.

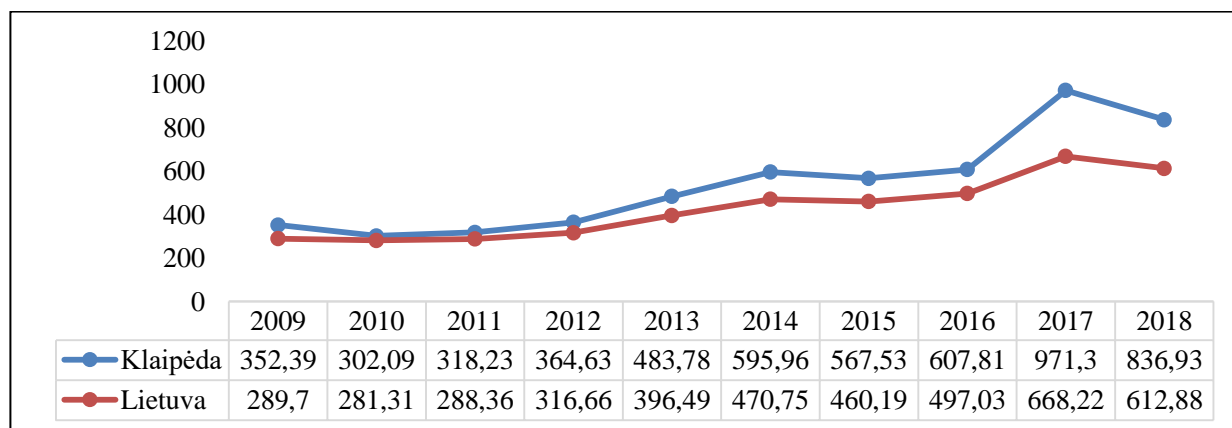
	2015	2016	2017	2018
Klaipėdos m. sav.	29 316	30 216	34 296	34 382
Kauno m. sav.	33 395	34 223	34 204	34 174
Panevėžio m. sav.	29 474	40 888	35 935	33 866
Lietuvos vidurkis	1 010	1 079	1 027	1 010

Šaltinis: Higienos institutas

Sergamumas cukriniu diabetu

Higienos instituto duomenimis, 2011–2017 metais buvo registruotas ryškus naujų cukrinio diabeto atvejų augimas tiek Lietuvoje, tiek ir Klaipėdoje. Per šį laikotarpį Klaipėdoje cukrinio diabeto atvejų skaičius išaugo 3 kartus – nuo 318,23 iki 971,3/100 000 gyv.

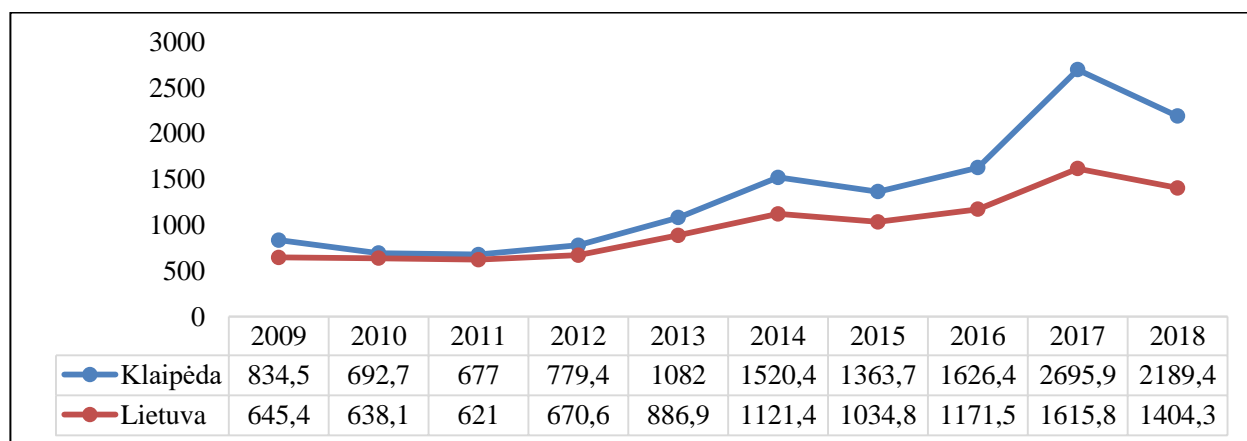
Nuo 2009 metų iki 2018 metų sergamumas cukriniu diabetu Klaipėdos mieste išaugo 2,4 karto (2009 metais – 302,1/100 000 gyv., 2018 metais – 836,9/100 000 gyv.). Nuo 2018 metų sergamumas diabetu tiek Lietuvoje, tiek Klaipėdoje mažėja (2 pav.).



2 pav. Sergamumas cukriniu diabetu (E10-E14) Lietuvoje ir Klaipėdos m. sav. 2009–2018 m. (100 000 gyv.).

Šaltinis: Higienos institutas

Higienos instituto duomenimis, daugiausia naujų cukrinio diabeto atvejų diagnozuota vyresniems nei 65 metų amžiaus asmenims. Nuo 2009 iki 2018 metų šioje amžiaus grupėje sergamumas cukriniu diabetu Klaipėdos mieste išaugo 2,6 karto: 2009 metais 100 000 gyventojų teko 834,5 diabeto atvejo, o 2018 metais – 2 189,4 atvejo. 2018 metais Klaipėdoje sergamumas cukriniu diabetu šioje amžiaus grupėje viršijo Lietuvos vidurkį 1,6 karto ir stebima mažėjimo tendencija (3 pav.).

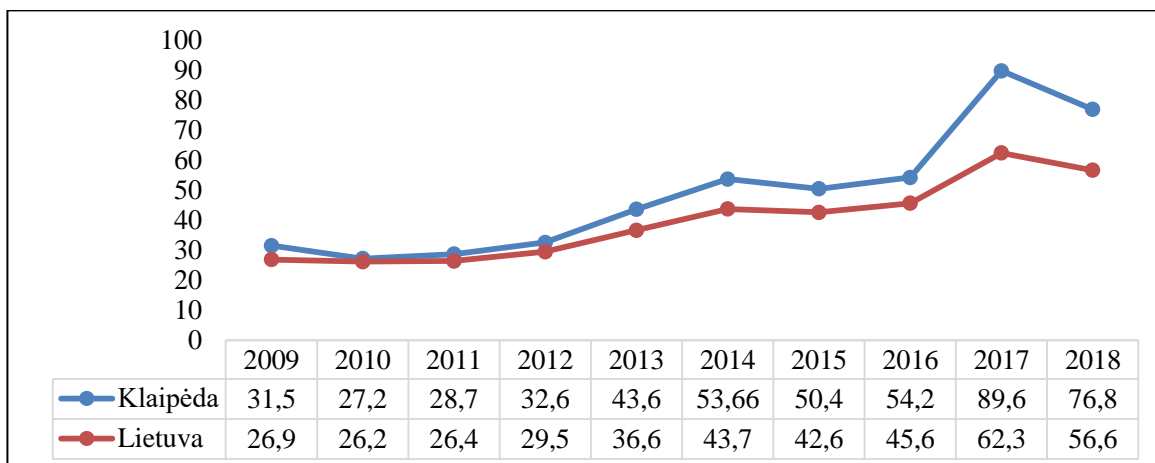


3 pav. Sergamumas cukriniu diabetu (E10-E14) vyresnių nei 65 m. amžiaus grupėje Lietuvoje ir Klaipėdos m. sav. 2009–2018 m. (100 000 gyv.).

Šaltinis: Higienos institutas

Daugiausia cukrinio diabeto atvejų sudaro II tipo cukrinis diabetas (nuo insulino nepriklausomas diabetas). Higienos instituto duomenimis, ši liga 2018 metais Lietuvoje buvo nustatyta 15 857 asmenims, Klaipėdos mieste – 1 139 asmenims. 2018 metais sergamumas šia liga Klaipėdoje buvo 76,8/10 000 gyv., o Lietuvoje – 56,6/10 000 gyv. Didžiausias sergamumo rodiklis nustatytas Lazdijų r. sav. (112,0/10 000 gyv.), mažiausias – Vilniaus r. sav. (26,9/10 000 gyv.).

Sergamumas II tipo cukriniu diabetu nuo 2009 iki 2018 metų Klaipėdoje išaugo 2,4 karto, o Lietuvoje – 2,1 karto. Klaipėdos m. sav. sergamumo II tipo cukriniu diabetu rodiklis išlieka aukštesnis už Lietuvos rodiklį, bet stebima mažėjimo tendencija (4 pav.).



4 pav. Sergamumas II tipo cukriniu diabetu (E11) Lietuvoje ir Klaipėdos m. sav. 2009–2018 m. (10 000 gyv.).

Šaltinis: Higienos institutas

Klaipėdos miesto visuomenės sveikatos biuro duomenimis, nuo 2009 iki 2018 metų stebėtas mokyklinio amžiaus vaikų, turinčių antsvorį bei nutukimą, skaičiaus augimas. Nuo 2009 iki 2018 metų antsvorį turinčių vaikų skaičius padidėjo nuo 3 iki 10,9 proc., nutukusių vaikų dalis – nuo 1 iki 4 proc.

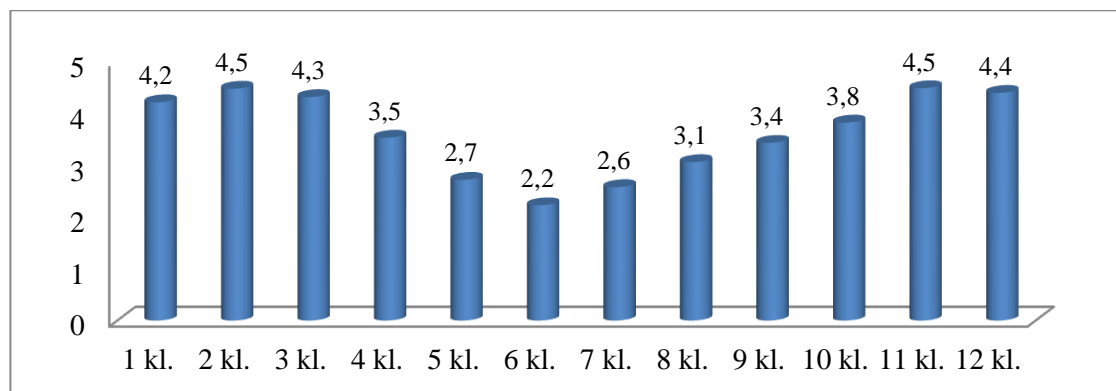
Vaikų krūminių dantų dengimo silantinėmis medžiagomis programos vykdymas

Kiekvienas moksleivis kasmet į mokyklą turi pristatyti vaiko sveikatos pažymėjimą (forma Nr. 027-1/a), kuriame pateikiama informacija apie dantų būklę. 2018 metais Klaipėdoje 23,3 proc. mokinių neturėjo ęduonies pažeistų, plombuotų ir išrautų dantų, o Lietuvoje – 18,9 proc.

Vaikų dantų būklės vertinimui naudojamas dantų ęduonies intensyvumo indeksas (kpi+KPI), kuris išreiškiamas ęduonies pažeistų (kariozinių, plombuotų ir išrautų) dantų skaičiumi, tenkančiu vienam asmeniui; kpi – kariozinių, plombuotų ir dėl ęduonies išrautų pieninių dantų skaičius; KPI – kariozinių, plombuotų bei dėl ęduonies ištrauktų nuolatinių dantų skaičius. Pagal PSO, kai kpi+KPI reikšmė <1,2, tai rodo labai žemą ęduonies intensyvumą; 1,2-2,6 – žemą; 2,7-4,4 – vidutinį; 4,5-6,5 – aukštą; >6,5 – labai aukštą.

Įvertinus mokinių pieninių ir nuolatinių dantų ęduonies intensyvumo indeksą (kpi+KPI) matome, kad 2018 metais Klaipėdos m. sav. vaikų kpi+KPI buvo vidutinis – 3,6, o 2017 metais jis siekė 3,8.

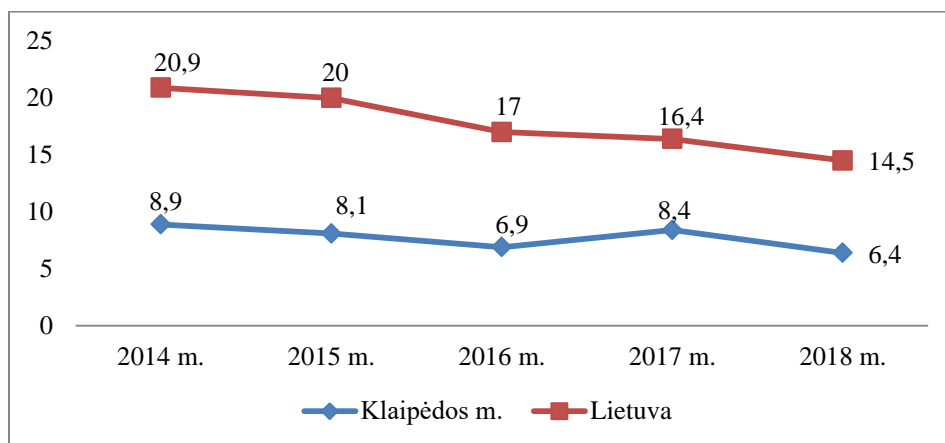
2018 metais 9,2 proc. sveikatą patikrinusių Klaipėdos mokinių turėjo per aukštą kpi+KPI indeksą. ęduonies intensyvumo rodiklis buvo aukščiausias 2 ir 11 klasės mokinių (4,5), žemiausias – 6 klasės mokinių (2,2) (5 pav.).



5 pav. **Dantų ėduonies intensyvumo indeksas pagal klases Klaipėdos m. sav. 2018 m.**

Šaltinis: Higienos instituto Vaikų sveikatos stebėsenos informacinė sistema

Viena iš priemonių, padedančių išvengti dantų ėduonies, yra vaikų (6–14 metų amžiaus) krūminių dantų dengimas silantinėmis medžiagomis programa. Higienos instituto duomenimis, 2018 metais Klaipėdos m. sav. tik 6,4 proc. tikslinės grupės vaikams krūminiai dantys buvo padengti silantinėmis medžiagomis, o Lietuvoje – 14,5 proc. Šios programos įgyvendinimas Klaipėdos m. sav. prastėja, nes nuo 2017 metų ši programa nebe prevencinė, o skatinamoji (6 pav.).



6 pav. **Vaikų, kuriems krūminiai dantys buvo padengti silantinėmis medžiagomis, dalis procentais Klaipėdos m. sav. 2014-2018 m.**

Šaltinis: Higienos institutas

Siekiant išsaugoti gerus vaikų dantis, kartu turi dirbti gydytojai odontologai, burnos higienistai, visuomenės sveikatos specialistai ir vaikų tėvai. Vaikų burnos sveikatos būklė priklauso ir nuo vaikų tėvų pastangų.

Tyrimai, atlikti 2018 metais Klaipėdos miesto savivaldybėje

Mokinių kuprinių svėrimo akcija „Ar žinai, kiek sveria tavo kuprinė?“

Tyrimo tikslas – išsiaiškinti, kokio svorio kuprines nešioja Klaipėdos miesto 1–6 klasių mokiniai, bei atkreipti mokinių ir tėvų dėmesį į mokyklinių kuprinių svorį, turinį bei galimą sunkios kuprinės poveikį vaiko sveikatai.

Tyrimo medžiaga ir metodai: tyrimas vyko 2018 metų spalio mėn. Buvo pasverti 1–6 klasių mokiniai ir jų kuprinės, dalyvavo 8 459 mokiniai.

Tyrimo rezultatai: kas antro (52,4 proc.) mokinio kuprinės svoris sudarė iki 10 proc. vaikų svorio t. y. tiek, kiek rekomenduojama. 7,6 proc. vaikų kuprinės buvo labai sunkios, t. y. viršijo 15 proc. mokinio kūno svorio. Daugiausia sunkių kuprinių nešiojo antrų klasių mokiniai. 80,6 proc. mokinių kuprinės turėjo atšvaitus, jų didžiausia dalis buvo tarp pirmokų (95,4 proc.), o mažiausiai

atšvaitų turėjo 6 klasių mokiniai – 60,2 proc. Siekiant įvertinti mokinių nuomonę apie kuprinių svorį, buvo vaikų klausama „Ar tau kuprinė yra sunki?“. Kas septintas (14,9 proc.) mokinys atsakė, kad jo kuprinė yra sunki, didžiausia mokinių dalis, kuriems buvo per sunki kuprinė, buvo tarp šeštokų (18,2 proc.).

Suaugusiųjų gyvenimos tyrimas

Tyrimo tikslas – įvertinti savivaldybių suaugusiųjų gyvenimos, elgsenos ir sveikatos ypatumus.

Tyrimo medžiaga ir metodai: tyrimas vyko 2018 metų kovo–gegužės mėn. visose savivaldybėse. Tyrimui metodiškai vadovavo Higienos institutas, o vykdė savivaldybės teritoriją aptarnaujantys visuomenės sveikatos biurai. Tyrimo dalyvavo 18 metų ir vyresni asmenys, kurie buvo atrinkti atsitiktiniu būdu ir apklausti savo namuose. Tyrimo dalyviai užpildė anketas, kuriose buvo klausama apie mitybos įpročius, psichoaktyviųjų medžiagų vartojimą, fizinį aktyvumą, savivaldybėje teikiamas visuomenės sveikatos priežiūros paslaugas, sveikatos raštingumą. Tyrimo Klaipėdos m. sav. dalyvavo 422 asmenys: 235 moterys ir 187 vyrai.

Tyrimo rezultatai pateikti 2 lentelėje.

2 lentelė. Suaugusiųjų gyvenimos tyrimo rodikliai 2018 m.

Rodiklio pavadinimas	Savivaldybės rodiklio reikšmė	Lietuvos rodiklio reikšmė	Santykis savivaldybė/Lietuva
Suaugusiųjų, kurie vertina savo sveikatą kaip gerą ir labai gerą, dalis	69,3	58,1	1,19
Suaugusiųjų, kurie savo gyvenimo kokybę vertina kaip gerą ir labai gerą, dalis	68,0	61,8	1,10
Suaugusiųjų, kurie jaučiasi laimingi ir labai laimingi, dalis	64,3	58,1	1,11
Suaugusiųjų, kuriuos per praėjusį mėnesį buvo apėmusi prislėgta nuotaika, nerimas šiek tiek labiau ir daug labiau nei anksčiau, dalis	22,5	16,6	1,36
Suaugusiųjų, kurie užsiima energinga fizine veikla bent po 30 min. 5 dienas per savaitę ar dažniau, dalis	35,2	40,5	0,87
Suaugusiųjų, kurie bent kartą per dieną valgo daržoves (neįskaitant bulvių), dalis	52,3	42,0	1,25
Suaugusiųjų, kurie bent kartą per dieną valgo vaisius, dalis	41,8	34,7	1,20
Suaugusiųjų, kurie papildomai nededa druskos į paruoštą maistą, dalis	47,2	43,8	1,08
Suaugusiųjų, kurie per paskutines 30 dienų kasdien rūkė tabako gaminius, dalis	9,0	17,3	0,52
Suaugusiųjų, kurie per paskutines 30 dienų kasdien rūkė elektronines cigaretes, dalis	1,0	1,1	0,91
Suaugusiųjų, kurie per paskutines 30 dienų kasdien vartojo alkoholinius gėrimus, dalis	0,0	1,5	0,00
Rodiklio pavadinimas	Savivaldybės rodiklio reikšmė	Lietuvos rodiklio reikšmė	Santykis savivaldybė/Lietuva
Suaugusiųjų, kurie per paskutines 30 dienų vartojo alkoholinius gėrimus kartą per savaitę ir dažniau, dalis	20,6	22,0	0,94
Suaugusiųjų, kurie per paskutinius 12 mėnesių vartojo alkoholinius gėrimus kartą per savaitę ir dažniau, dalis	16,8	15,7	1,07
Suaugusiųjų, kurie per paskutines 30 dienų bent kartą vartojo narkotinių ar psichotropinių medžiagų be gydytojo paskyrimo, dalis	2,2	2,1	1,05
Suaugusiųjų, kurie per paskutinius 12 mėnesių bent kartą vartojo narkotinių ar psichotropinių medžiagų be gydytojo paskyrimo, dalis	3,8	3,2	1,19

Šaltinis: Higienos institutas

Bendruomenės sveikatos stiprinimo veiklos 2018–2019 metais, susijusios su prioritetinėmis sritimis

Informavimas apie oro taršą:

Straipsniai „Birželio 5-oji Pasaulinė aplinkos apsaugos diena“, „Kietųjų dalelių poveikis sveikatai“, „Rugsėjo 26-oji Pasaulinė aplinkos ir sveikatos diena“ (3 straipsniai interneto svetainėje www.sveikatosbiuras.lt).

Nuolatinis visuomenės informavimas apie kietųjų dalelių koncentracijos ore padidėjimą ir rekomendacijų teikimas.

Cukrinio diabeto (CD) prevencija:

Vykdyta Širdies ir kraujagyslių ligų (ŠKL) ir cukrinio diabeto rizikos grupės asmenų sveikatos stiprinimo programa, vadinama „Širdies ritmu“, kurioje dalyvavo 7 cukriniu diabetu sergantys asmenys. Šios programos dalyviams skaityta šeimos gydytojo paskaita „Širdies ir kraujagyslių ligų rizikos veiksniai, sveikatos rodiklių supratimas“ (17 dalyvių), platinti lankstinukai „Širdies ritmu“ (1 000 lankstinukų) ir bloknotai „Širdies ir kraujagyslių ligų ir cukrinio diabeto rizikos grupių asmenų sveikatos stiprinimo programa“ (1 000 bloknotų). ŠKL ir cukrinio diabeto rizikos grupių programos dalyviams mankštas vedė kineziterapeutas bei sveikatos stiprinimo programos trenerė, taip pat vykdyti kiti fizinio aktyvumo užsiėmimai (šiaurietiško ėjimo mokymai, vaikščiojimo grupių užsiėmimai, dviračių žygiai).

Parengti informaciniai straipsniai: „Viena liga – skirtingi tipai“, „Cukriniu diabetu sergančių asmenų skaičius kasmet auga“ (straipsniai įkelti į interneto svetainę www.sveikatosbiuras.lt ir Klaipėdos miesto visuomenės sveikatos biuro socialinio tinklo „Facebook“ paskyrą).

2018 metus Klaipėda paskelbė Sporto metais. Pagal Klaipėdos m. sav. administracijos parengtą sporto renginių planą buvo siekiama padidinti sporto prieinamumą, skatinti visų socialinių grupių gyventojus aktyviai leisti laisvalaikį, padidinti aktyviai sportuojančiųjų skaičių, į fizinio aktyvumo veiklas įtraukti kuo didesnę bendruomenės dalį.

Vaikų krūminių dantų dengimo silantinėmis medžiagomis programos vykdymas:

Informacijos teikimas mokinių tėvams TAMO dienyne, ugdymo įstaigose posėdžių metu apie Vaikų krūminių dantų dengimo silantinėmis medžiagomis programą.

Būsimų tėvų, kurie lanko „Sveikos šeimos akademijos“ paskaitas, švietimas apie vaikų burnos higieną ir dantų priežiūrą (paskaita „Nėščiujų ir vaikų dantų priežiūra“, 2018 metais įvyko 9 paskaitos, dalyvavo 75 tėvai, 2019 metais įvyko 9 paskaitos, dalyvavo 80 tėvų).

APIBENDRINIMAS

1. Gyventojų skaičius Klaipėdos mieste kasmet mažėja. Klaipėdos m. sav. gyventojai pagal lytį – 54,5 proc. moterų ir 45,5 proc. vyrų. Didžiąją gyventojų dalį (60,2 proc.) sudaro darbingo amžiaus gyventojai. Išlieka gyventojų senėjimo tendencija, nes Klaipėdos m. sav. gyvena daugiau pensinio amžiaus žmonių nei vaikų.

2. 2018 metais Klaipėdos mieste gimusiųjų skaičius išliko stabilus, o mirusiųjų – sumažėjo, natūrali gyventojų kaita buvo neigiama.

3. 2018 metais į geriausių rodiklių grupę (žalioji zona) pateko 15 rodiklių:

1. Išvengiamas mirtingumas (proc.);
2. Socialinės rizikos šeimų skaičius 1 000 gyv.;
3. Ilgalaikio nedarbo lygis (proc.) 2018 m.;
4. Gyventojų skaičiaus pokytis 1 000 gyv. 2018 m.;
5. Mokinių, gaunančių nemokamą maitinimą mokyklose, skaičius 1 000 gyv.;
6. Socialinės pašalpos gavėjų skaičius 1 000 gyv.;
7. Darbingo amžiaus asmenys, pirmą kartą pripažintų neįgaliais 10 000 gyv.;
8. Mirtingumas dėl priežasčių, susijusių su alkoholio vartojimu 100 000 gyv.;
9. Išvengiamų hospitalizacijų skaičius 1 000 gyv.;
10. Apsilankymų pas gydytojus skaičius, tenkantis vienam gyventojui;
11. Paauglių (15–17 m.) gimdymų skaičius 1 000 gyv.;
12. Mirtingumo nuo kraujotakos sistemos ligų (I00-I99) rodiklis 100 000 gyv.;
13. Tikslinės populiacijos dalis (proc.), dalyvavusi atrankinės mamografinės patikros dėl krūties vėžio finansavimo programoje 2017–2018 m.;
14. Tikslinės populiacijos dalis (proc.), dalyvavusi storosios žarnos vėžio ankstyvosios diagnostikos finansavimo programoje 2017–2018 m.;
15. Tikslinės populiacijos dalis (proc.), dalyvavusi asmenų, priskirtinų širdies ir kraujagyslių ligų didelės rizikos grupei, atrankos ir prevencijos priemonių finansavimo programoje 2018 m.

4. 2018 metais į blogiausių rodiklių grupę (raudonoji zona) pateko 10 rodiklių:

1. Į atmosferą iš stacionarių taršos šaltinių išmestų teršalų kiekis, tenkantis 1 kvadratiniam kilometrui;
 2. Mirtingumas dėl priežasčių susijusių su narkotikų vartojimu 100 000 gyventojų;
 3. Nusikalstamos veikos, susijusios su disponavimu narkotinėmis medžiagomis ir jų kontrabanda (nusikaltimai) 100 000 gyv.;
 4. Užregistruoti nauji daugeliui vaistų atsparios tuberkuliozės atvejai (A15-A19) 100 000 gyv.;
 5. Užregistruoti daugeliui vaistų atsparios tuberkuliozės atvejai (visos TB atvejų registracijos kategorijos) (A15–A19) 100 000 gyv.;
 6. Sergamumas ŽIV ir lytiškai plintančiomis ligomis (B20-B24) 10 000 gyventojų;
 7. 2 metų amžiaus vaikų MMR1 (tymų, epideminio parotito, raudonukės vakcina, 1 dozė) skiepavimo apimtys, proc.;
 8. 1 metų amžiaus vaikų DTP3 (difterijos, stabligės, kokliušo vakcina), poliomielito ir B tipo *Haemophilus influenzae* infekcijos skiepavimo apimtys (3 dozės), proc.;
 9. Tikslinės populiacijos (6-14 m.) dalis, dalyvavusi vaikų krūminių dantų dengimo silantinėmis medžiagomis programoje, proc.;
 10. Sergamumas II tipo cukriniu diabetu (E11) 10 000 gyventojų.
5. Buvo išrinktos 3 prioritetingos Klaipėdos m. sav. sritys:
- Į atmosferą iš stacionarių taršos šaltinių išmestų teršalų kiekis, tenkantis 1 kvadratiniam kilometrui;
 - Sergamumas II tipo cukriniu diabetu (E11) 10 000 gyventojų;
 - Tikslinės populiacijos (6–14 m.) dalis, dalyvavusi vaikų krūminių dantų dengimo silantinėmis medžiagomis programoje, proc.

6. 2018 metais Klaipėdoje į atmosferą iš stacionarių taršos šaltinių vidutiniškai išmesta 34 382 kg teršalų, tenkančių 1 kvadratiniam kilometrui. Klaipėdoje stebima išmetamų teršalų iš stacionarių taršos šaltinių didėjimo tendencija, atsižvelgiant į išduodamų taršos integruotos prevencijos ir kontrolės leidimų skaičių.

7. 2018 metais sergamumas II tipo cukriniu diabetu Klaipėdos m. sav. buvo didesnis už Lietuvos rodiklį (Klaipėdoje – 76,8/10 000 gyventojų, Lietuvoje – 56,6/10 000 gyventojų). Sergamumas II tipo cukriniu diabetu tiek Lietuvoje, tiek Klaipėdoje turi mažėjimo tendenciją. Nutukimas tiesiogiai susijęs su II tipo cukrinio diabeto atsiradimu. Klaipėdos mieste nuo 2009 iki 2018 metų antsvorį turinčių vaikų skaičius padidėjo nuo 3 iki 10,9 proc., nutukusių vaikų dalis – nuo 1 iki 4 proc.

8. 2018 metais krūminių dantų dengimo silantinėmis medžiagomis programoje Klaipėdoje dalyvavo 6,4 proc., o Lietuvoje – 14,5 proc. tikslinės populiacijos (6–14 m.) vaikų. Tiek Klaipėdoje, tiek Lietuvoje stebimas prastėjantis šios programos įgyvendinimas.

REKOMENDACIJOS

Siekiant geresnės Klaipėdos miesto gyventojų sveikatos būklės, mažinant sveikatos netolygumus, mirtingumą nuo išorinių mirties priežasčių ir lėtinių ligų, būtinas bendradarbiavimas tarp visų sektorių.

Rekomendacijos Klaipėdos miesto savivaldybei ir Klaipėdos miesto visuomenės sveikatos biurui:

- parengti ir išplatinti informacinį pranešimą apie vaikų krūminių dantų dengimo silantinėmis medžiagomis programą Klaipėdos miesto bendrojo ir ikimokyklinio ugdymo bendruomenėms;
- didinti gyventojų informuotumą sveikatos tematika, skatinti gyventojus aktyviau dalyvauti sveikatinimo veiklose, didesnę dėmesį skirti vaikų burnos ligų profilaktikai, vaikų antsvorio problemai, cukrinio diabeto profilaktikai, konsultuoti sveikos gyvensenos klausimais;
- skatinti darbuotojų kvalifikacijos kėlimą, prioritetą teikiant sveikatos stiprinimo, ligų prevencijos ir sveikatos netolygumų mažinimo klausimais;
- prisidėti prie aplinkos oro kokybės gerinimo informuojant gyventojus apie priemones mažinant oro taršą (kietojo kuro deginimą šildant namus), atnaujinant gatvių priežiūros ir valymo technologijas, parengiant aplinkos oro kokybės valdymo programą ir jos įgyvendinimo priemonių planą.

Rekomendacijos pirminės sveikatos priežiūros įstaigoms:

- gyventojus, turinčius sveikatos rizikos veiksnius (alkoholio ir tabako gaminių vartojimas, nutukimas, mažas fizinis aktyvumas), konsultuoti dėl galimybių ir būdų šiems veiksniams mažinti;
- skatinti 40–65 m. amžiaus asmenis, sergančius širdies ir kraujagyslių ligomis ir (ar) cukriniu diabetu ir (ar) turinčius rizikos veiksnių, dalyvauti Klaipėdos miesto visuomenės sveikatos biuro vykdomoje nemokamoje širdies ir kraujagyslių ligų rizikos grupės asmenų sveikatos stiprinimo programoje „Širdies ritmu“;
- siekti, kad gydytojai odontologai išsamiai įvertintų vaikų dantų ir žandikaulių būklę, kiekvieno vaiko apsilankymo metu akcentuotų tinkamą dantų valymą bei informuotų tėvus apie vaikų krūminių dantų dengimą silantinėmis medžiagomis.

ŠALTINIAI

1. Lietuvos Respublikos sveikatos apsaugos ministro 2014 liepos 16 d. įsakymas Nr. V-815 „Dėl Sveikatos netolygumų mažinimo Lietuvoje 2014–2023 m. veiksmų plano patvirtinimo“, TAR, 2014-07-17, Nr. 10332.

2. I. Petrauskaitė, A. Želvienė. Savivaldybių visuomenės sveikatos stebėsenos ataskaitų rašymo metodinės rekomendacijos. Higienos institutas, Vilnius, 2019.

3. Visuomenės sveikatos netolygumai. Pasaulinė sveikatos diena – suvaldyk diabetą! Higienos institutas, 2016, Nr. 1 (14).

4. Visuomenės sveikatos būklė Lietuvos savivaldybėse 2018 m. Higienos instituto Sveikatos informacijos centras. Vilnius, 2019.

5. Klaipėdos miesto savivaldybės visuomenės sveikatos stebėsenos 2017 metų ataskaita. Klaipėdos miesto visuomenės sveikatos biuras, 2018.

6. Klaipėdos miesto savivaldybės aplinkos monitoringo 2017-2021 m. programa. Klaipėdos miesto savivaldybės tarybos 2016 m. gruodžio 22 d. sprendimas Nr. T2-291.

7. Oro kokybės kaita Klaipėdoje. AAA (Aplinkos apsaugos agentūra). Prieiga per internetą: <http://oras.gamta.lt/cms/index?rubricId=e573d9d8-89a9-4150-a9ab-8ab59d12beb2>.

Priedas – Klaipėdos miesto savivaldybės visuomenės sveikatos stebėsenos 2018 metų ataskaitos suvestinė, 3 lapai.

Ataskaitą parengė:

Klaipėdos miesto visuomenės sveikatos biuras

Klaipėdos miesto savivaldybės
visuomenės sveikatos stebėsenos
2018 metų ataskaitos
priedas

**KLAIPĖDOS MIESTO SAVIVALDYBĖS VISUOMENĖS SVEIKATOS STEBĖSENOS
2018 METŲ ATASKAITOS SUVESTINĖ**

Rodiklis	Atvejų sk. savivaldybėje	Savivaldybės rodiklis	Lietuvos rodiklis	Minimali reikšmė	Maksimali reikšmė	Santykis: savivaldybė/Lietuva
1	2	3	4	5	6	7
Strateginis tikslas – pasiekti, kad 2025 metais šalies gyventojai būtų sveikesni ir gyventų ilgiau, pagerėtų gyventojų sveikata ir sumažėtų sveikatos netolygumai						
Vidutinė tikėtina gyvenimo trukmė (metais)		76,6	75,9	69,9	78,6	1,01
Išvengiamas mirtingumas (proc.)	516	26,3	30,5	24,6	41,0	0,86
1 TIKSLAS. Sukurti saugesnę socialinę aplinką, mažinti sveikatos netolygumus ir socialinę atskirtį						
1.1 uždavinys. Sumažinti skurdo lygį ir nedarbą						
Mirtingumas dėl savižudybių (X60-X84) 100 000 gyv.	31	20,9	24,4	0,0	60,6	0,86
Standartizuotas mirtingumo dėl savižudybių rodiklis (X60-X84) 100 000 gyv.	31	21,7	23,8	0,0	75,7	0,91
Bandymų žudytis skaičius (X60-X64, X66-X84) 100 000 gyv.	54	36,4	42,1	19,2	81,1	0,86
Mokyklinio amžiaus vaikų, nesimokančių mokyklose, skaičius 1 000 gyv.	1145	88,2	69,1	35,2	220,2	1,28
Socialinės rizikos šeimų skaičius 1 000 gyv.	358	2,4	3,3	0,3	8,7	0,73
Ilgalaikio nedarbo lygis (proc.) 2018 m.	694	0,8	2,2	0,3	8,2	0,35
Gyventojų skaičiaus pokytis 1 000 gyv. 2018 m.	-1016	-1,6	-5,3	-23,7	8,4	0,30
1.2 uždavinys. Sumažinti socialinę ekonominę gyventojų diferenciaciją šalies ir bendruomenių lygiu						
Mirtingumas dėl išorinių priežasčių (V01-Y98) 100 000 gyv.	122	82,2	93,4	29,9	203,1	0,88
Standartizuotas mirtingumo dėl išorinių priežasčių rodiklis (V01-Y98) 100 000 gyv.	122	83,0	91,0	46,2	192,4	0,91
Mokinių, gaunančių nemokamą maitinimą mokyklose, skaičius 1 000 gyv.	988	59,2	148,9	57,4	339,9	0,40
Socialinės pašalpos gavėjų skaičius 1 000 gyv.	1039	7,0	25,4	3,2	91,0	0,28
Užregistruoti nauji TB atvejai (A15-A19) 100 000 gyv.	52	35,0	32,9	0,0	88,4	1,06
Sergamumas (nauji atvejai ir recidyvai) tuberkulioze (A15-A19) 100 000 gyv.	60	40,4	37,9	0,0	88,4	1,07
2 TIKSLAS. Sukurti sveikatai palankią fizinę darbo ir gyvenamąją aplinką						
2.1 uždavinys. Kurti saugias darbo ir sveikas buitines sąlygas, didinti prekių ir paslaugų vartotojų saugumą						
Asmenų, žuvusių ar sunkiai sužalotų dėl nelaimingų atsitikimų darbe, skaičius 10 000 darbingo amžiaus gyv.	11	1,2	0,9	0,0	3,9	1,30
Susižalojimai dėl nukritimų (W00-W19) 65+ m. amžiaus grupėje 10 000 gyv.	438	150,5	150,7	104,9	212,0	1,00
Darbingo amžiaus asmenys, pirmą kartą pripažintų neįgaliais 10 000 gyv.	506	58,4	67,1	45,3	125,9	0,87
Sergamumas žarnyno infekcinėmis ligomis (A00-A08) 10 000 gyv.	950	64,0	74,9	0,0	140,9	0,86
2.2 uždavinys Kurti palankias sąlygas saugiai leisti laisvalaikį						

Mirtingumas dėl atsitiktinių paskendimų (W65-W74) 100 000 gyv.	5	3,4	5,5	0,0	29,9	0,61
Standartizuotas mirtingumo dėl atsitiktinio paskendimo rodiklis (W65-W74) 100 000 gyv.	5	3,4	5,5	0,0	19,6	0,61
Mirtingumas dėl nukritimų (W00-W19) 100 000 gyv.	23	15,5	16,1	0,0	38,1	0,96
Standartizuotas mirtingumas dėl nukritimo (W00-W19) 100 000 gyv.	23	15,5	15,3	0,0	32,6	1,01
2.3 uždavinys. Mažinti avaringumą ir traumų kelių eismo įvykiuose skaičių						
Mirtingumas dėl transporto įvykių (V00-V99) 100 000 gyv.	7	4,7	8,0	0,0	25,4	0,59
Standartizuotas mirtingumas dėl transporto įvykių (V00-V99) 100 000 gyv.	7	4,9	7,9	0,0	26,3	0,62
Pėsčiųjų mirtingumas dėl transporto įvykių (V00-V09) 100 000 gyv.	3	2,0	3,0	0,0	19,2	0,67
Transporto įvykiuose patirtos traumos (V00-V99) 100 000 gyv.	108	72,8	58,9	29,3	136,3	1,23
2.4 uždavinys. Mažinti oro, vandens ir dirvožemio užterštumą, triukšmą						
Į atmosferą iš stacionarių taršos šaltinių išmestų teršalų kiekis, tenkantis 1 kvadratiniam kilometrui	-	34 382	1 010	63	34382	34,03
3 TIKSLAS. Formuoti sveiką gyvenseną ir jos kultūrą						
3.1 uždavinys. Sumažinti alkoholinių gėrimų, tabako vartojimą, neteisėtą narkotinių ir psichotropinių medžiagų vartojimą ir prieinamumą						
Mirtingumas dėl priežasčių, susijusių su narkotikų vartojimu 100 000 gyv.	9	6,1	3,0	0,0	13,0	2,05
Standartizuotas mirtingumas dėl priežasčių, susijusių su narkotikų vartojimu, 100 000 gyv.	9	5,9	3,1	0,0	24,8	1,84
Mirtingumas dėl priežasčių, susijusių su alkoholio vartojimu 100 000 gyv.	6	4,0	18,1	0,0	46,5	0,22
Standartizuotas mirtingumo dėl priežasčių, susijusių su alkoholio vartojimu 100 000 gyv.	6	3,9	17,7	0,0	45,1	0,22
Nusikalstamos veikos, susijusios su disponavimu narkotinėmis medžiagomis ir jų kontrabanda (nusikaltimai), 100 000 gyv.	158	106,5	85,8	3,9	442,1	1,24
Gyventojų skaičius, tenkantis vienai licencijai verstiti mažmenine prekyba tabako gaminiais	795	186,7	189,9	49,8	415,9	0,98
Gyventojų skaičius, tenkantis vienai licencijai verstiti mažmenine prekyba alkoholiniais gėrimais	1079	137,5	166,8	32,5	359,2	0,82
3.2 uždavinys. Skatinti sveikos mitybos įpročius						
Kūdikų, išimtinai žindyti iki 6 mėn. amžiaus, dalis (proc.)	511	28,2	36,7	11,7	73,5	0,77
4. TIKSLAS. Užtikrinti kokybišką ir efektyvią sveikatos priežiūrą, orientuotą į gyventojų poreikius						
4.1 uždavinys. Užtikrinti sveikatos sistemos tvarumą ir kokybę, plėtojant sveikatos technologijas, kurių efektyvumas pagrįstas mokslu įrodymais						
Išvengiamų hospitalizacijų skaičius 1 000 gyv.	4174	28,1	32,5	20,0	64,9	0,87
Išvengiamų hospitalizacijų dėl diabeto ir jo komplikacijų skaičius 1 000 gyv.	846	7,0	6,9	4,1	10,0	1,02
4.2 uždavinys. Plėtoti sveikatos infrastruktūrą ir gerinti sveikatos priežiūros paslaugų kokybę, saugą, prieinamumą ir į pacientą orientuotą sveikatos priežiūrą						
Slaugytojų, tenkančių vienam gydytojui, skaičius	2028	2,1	2,0	1,2	6,2	1,05
Šeimos medicinos paslaugas teikiančių gydytojų skaičius 10 000 gyv.	115	7,7	7,2	2,6	13,6	1,07
Apsilankymų pas gydytojus skaičius, tenkantis vienam gyventojui	1457062	9,8	9,1	6,5	11,3	1,08

Užregistruoti nauji daugeliui vaistų atsparios tuberkuliozės atvejai (A15-A19) 100 000 gyv.	9	6,1	3,1	0,0	13,9	1,93
Užregistruoti daugeliui vaistų atsparios tuberkuliozės atvejai (visos TB atvejų registracijos kategorijos) (A15–A19) 100 000 gyv.	15	10,1	6,1	0,0	17,2	1,7
Sergamumas ŽIV ir lytiškai plintančiomis ligomis (B20-B24) 10 000 gyv.	40	2,7	2,2	0,0	5,1	1,22
4.3 uždavinys. Pagerinti motinos ir vaiko sveikatą						
Kūdikių (vaikų iki 1 m. amžiaus) mirtingumas 1 000 gyvų gimusių kūdikių	4	2,4	3,4	0,0	16,5	0,69
2 metų amžiaus vaikų MMR1 (tymų, epideminio parotito, raudonukės vakcina, 1 dozė) skiepavimo apimtys, proc.	1791	88,3	92,1	83,0	99,5	0,96
1 metų amžiaus vaikų DTP3 (difterijos, stabligės, kokliušo vakcina), poliomielito ir B tipo <i>Haemophilus influenzae</i> infekcijos skiepavimo apimtys (3 dozės), proc.	1763	85,0	92,3	70,0	97,7	0,92
Tikslinės populiacijos (6-14 m.) dalis, dalyvavusi vaikų krūminių dantų dengimo silantinėmis medžiagomis programoje, proc.	870	6,4	14,5	5,7	52,7	0,41
Vaikų, neturinčių éduonies pažeistų, plombuotų ir išrautų dantų, dalis (proc.)	2713	23,3	18,9	7,5	28,3	1,23
Paauglių (15–17 m.) gimdymų skaičius 1 000 gyv.	2	1,1	4,4	0,0	15,8	0,26
4.4 uždavinys. Stiprinti lėtinių neinfekcinių ligų prevenciją ir kontrolę						
Mirtingumo nuo kraujotakos sistemos ligų (I00-I99) rodiklis 100 000 gyv.	955	643,5	782,5	269,5	1349,5	0,82
Standartizuoto mirtingumo nuo kraujotakos sistemos ligų rodiklis (I00-I99) 100 000 gyv.	955	619,5	744,5	619,5	1059,0	0,83
Mirtingumo nuo piktybinių navikų rodiklis (C00-C97) 100 000 gyv.	469	316,0	286,6	89,8	436,6	1,10
Standartizuoto mirtingumo nuo piktybinių navikų rodiklis (C00-C97) 100 000 gyv.	469	305,4	274,7	219,6	347,1	1,11
Mirtingumo nuo cerebrovaskulinių ligų rodiklis (I60-I69) 100 000 gyv.	226	152,3	191,0	59,9	610,5	0,80
Standartizuoto mirtingumo nuo cerebrovaskulinių ligų rodiklis (I60-I69) 100 000 gyv.	226	145,4	181,8	83,8	485,7	0,80
Sergamumas II tipo cukriniu diabetu (E11) 10 000 gyv.	1139	76,8	56,6	26,9	112,0	1,36
Tikslinės populiacijos dalis (proc.), dalyvavusi atrankinės mamografinės patikros dėl krūties vėžio finansavimo programoje 2017-2018 m.	14883	65,1	50,2	13,8	71,7	1,30
Tikslinės populiacijos dalis (proc.), dalyvavusi gimdos kaklelio piktybinių navikų prevencinių priemonių, apmokamų iš Privalomojo sveikatos draudimo biudžeto lėšų, finansavimo programoje 2016-2018 m.	21381	53,4	52,7	28,9	72,0	1,01
Tikslinės populiacijos dalis (proc.), dalyvavusi storosios žarnos vėžio ankstyvosios diagnostikos finansavimo programoje 2017-2018 m.	28290	61,9	53,1	28,6	66,0	1,17
Tikslinės populiacijos dalis (proc.), dalyvavusi asmenų, priskirtinų širdies ir kraujagyslių ligų didelės rizikos grupei, atrankos ir prevencijos priemonių finansavimo programoje 2018 m.	17588	53,5	42,9	26,2	50,5	1,25