



**KLAIPĖDOS MIESTO SAVIVALDYBĖS BENDROJO
UGDYMO MOKYKLŲ MOKINIŲ PROFILAKTINIŲ
SVEIKATOS PATIKRINIMŲ 2020 M. DUOMENŲ ANALIZĖ**

Parengė:

Klaipėdos miesto visuomenės sveikatos biuro
Visuomenės sveikatos specialistė Laura Kubiliūtė

Klaipėda, 2021

TURINYS

ĮVADAS	3
1. Profilaktiškai sveikatą patikrinę mokinių	4
2. Mokinių sveikatos būklė.....	4
3. Mokinių kūno masės indekso įvertinimas ir jo pokyčiai.....	7
4. Mokinių fizinio aktyvumo grupės	8
5. Mokinių dantų ir žandikaulių būklė.....	9
APIBENDRINIMAS	11
REKOMENDACIJOS	12

IVADAS

Vienas svarbiausių sveikatos raidos tarpsnių yra vaikystė ir paauglystė. Tuo laikotarpiu vaiko elgsenos ir gyvenenos ypatybės turi labai didelės reikšmės vėlesnio gyvenimo kokybei. Šeima ir mokykla vaikui turi padėti suprasti, kad sveikata yra vertybė, kurią reikia tausoti bei saugoti.

Lietuvos Respublikos sveikatos apsaugos ministro 2018 m. rugpjūčio 13 d. įsakymu Nr. V-905 patvirtintos Lietuvos higienos normos HN 21:2017 „Mokykla, vykdanči bendrojo ugdymo programas. Kasmetinis profilaktinis sveikatos patikrinimas, kurio metu įvertinama bendra sveikatos būklė, privalomas visiems vaikams iki 18 metų, taip pat pilnamečiams mokiniams, ugdomiems pagal bendrojo ugdymo programas.

Duomenys apie vaikų sveikatos būklę gaunami iš statistinės apskaitos formos Nr. E027-1 „Mokinio sveikatos pažymėjimas“ (toliau – Pažymėjimas), patvirtintos Lietuvos Respublikos sveikatos apsaugos ministro 2019 m. gegužės 14 d. įsakymu Nr. V-565 „Dėl elektroninės statistinės apskaitos formos Nr. E027-1 „Mokinio sveikatos pažymėjimas“ patvirtinimo“. Remiantis tuo pačiu įsakymu nustatyta, kad gydytojai, slaugytojai, gydytojai odontologai arba burnos higienistai nuo 2020 m. sausio 1 d. Pažymėjimus turi pateikti per Elektroninės sveikatos paslaugų ir bendradarbiavimo infrastruktūros informacinę sistemą (ESPBI IS). Elektroniniu būdu užpildyti ir pasirašyti Pažymėjimai perduodami į Higienos instituto Vaikų sveikatos stebėsenos informacinę sistemą (VSS IS).

Mokinių sveikatos būklės duomenys naudojami mokinių sveikatos duomenų rinkimui, kaupimui, analizei ir vertinimui. Atsižvelgiant į mokinių sveikatos problemas yra kryptingai planuojama ir įgyvendinama sveikatos priežiūra bendrojo lavinimo mokyklose, organizuojamos tikslios sveikatos stiprinimo priemonės, susijusios su ligų ir traumų profilaktika.

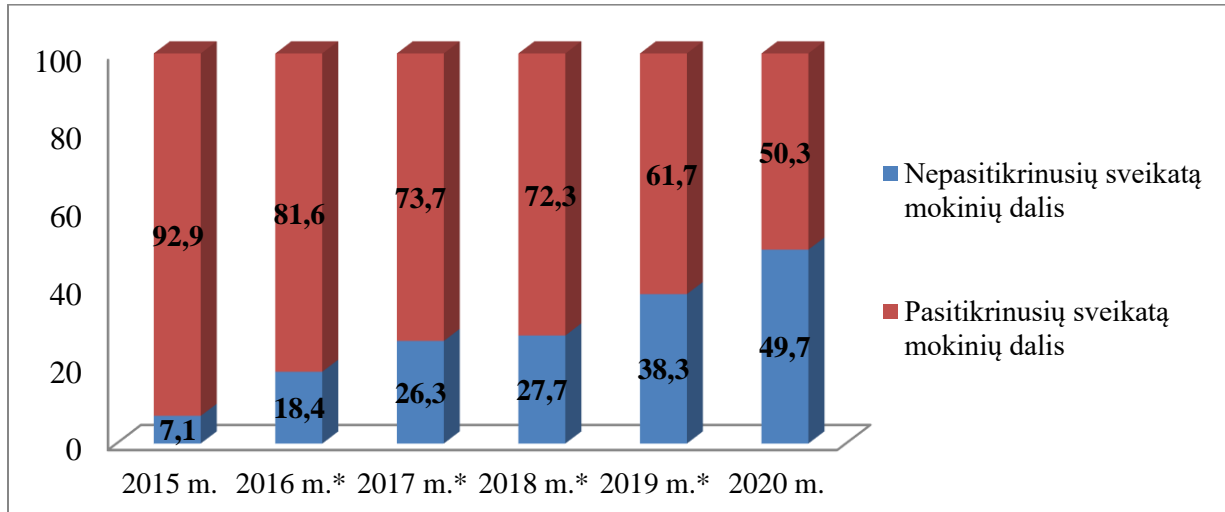
Tikslas – įvertinti Klaipėdos miesto bendrojo ugdymo mokyklų mokinių sveikatos būklę bei jos pokyčius.

Uždaviniai:

1. Išnagrinėti mokinių pasiskirstymą pagal kūno masės indeksą, fizinio ugdymo grupes, nurodyti pagrindines sveikatos problemas.
2. Įvertinti mokinių dantų ir žandikaulių būklę.
3. Pateikti rekomendacijas mokinių sveikatos problemoms spręsti.

1. Profilaktiškai sveikatą patikrinę mokiniai

2020 metų pabaigoje Klaipėdos miesto bendrojo ugdymo mokyklose mokėsi 21 779 mokiniai, iš jų profilaktiškai sveikatą patikrino 10 943 mokiniai (50,3 proc.) (žr. 1 pav.).



Šaltinis: Sveikatos biurų sistema ir Vaikų sveikatos stebėsenos informacinė sistema (VSS IS)

*Bendrojo ugdymo ir profesinių mokyklų mokiniai

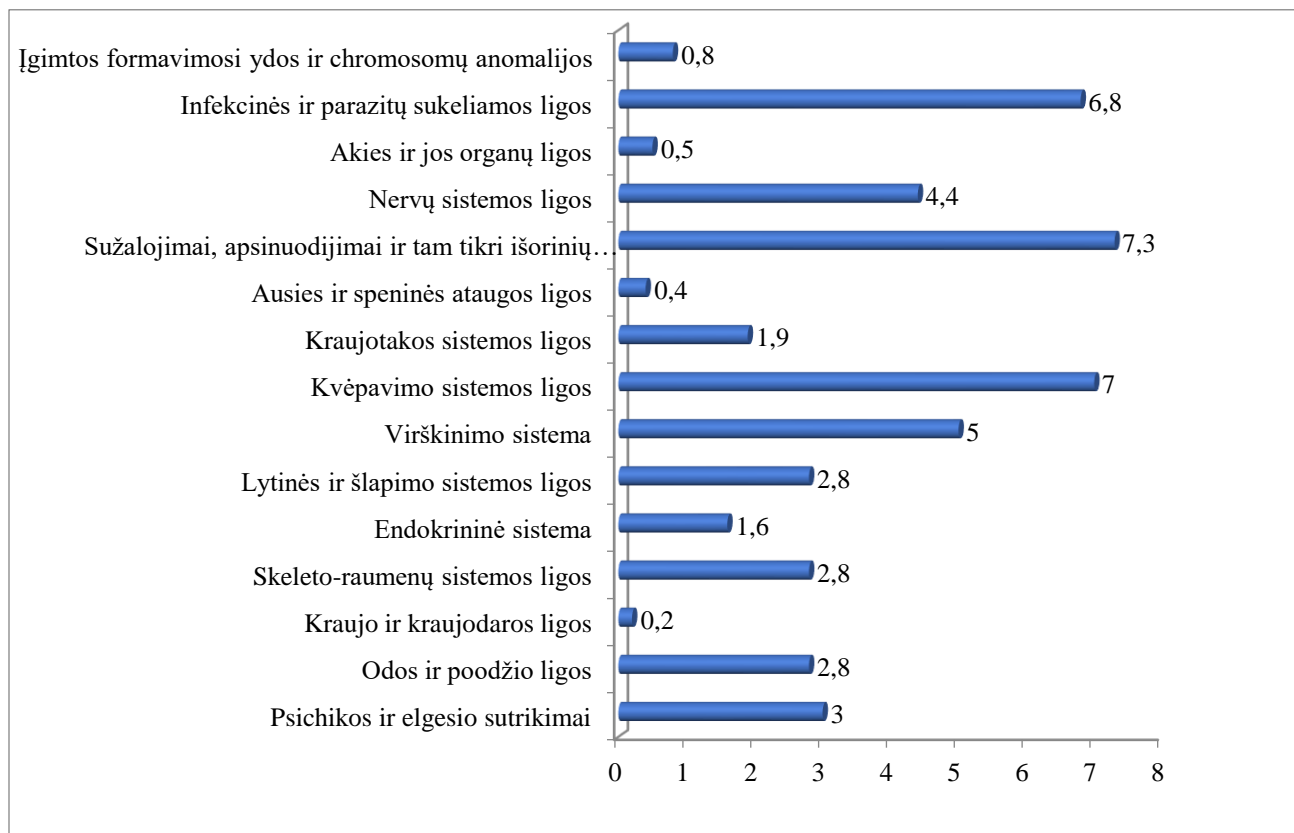
1 pav. Sveikatą profilaktiškai patikrinusių ir nepatikrinusių mokinių dalis 2015–2020 m. (proc.)

Į VSS IS dvi pažymėjimo dalys patenka atskirai, nes šio pažymėjimo I dalį „Fizinės būklės įvertinimas“ elektroniniu būdu pateikia šeimos gydytojas, o II dalį „Dantų ir žandikaulių būklės įvertinimas“ – gydytojas odontologas, dalis iš jų pateikia popierinius pažymėjimus, kurie nepatenka į VSS IS. 2020 metais užpildytą pažymėjimo I dalį „Fizinės būklės įvertinimas“ turėjo 76,8 proc., o II dalį „Dantų ir žandikaulių būklės įvertinimas“ – 54,9 proc. mokinių.

2. Mokinių sveikatos būklė

Pagal patvirtintą naują pažymėjimo formą, nuo 2020 metų nebevertinami organų sistemų sutrikimai (nenurodomi TLK-10-AM kodai), bet šeimos gydytojas pateikia bendras arba specialiąsias rekomendacijas, kurių turi būti laikomasi mokiniams dalyvaujant ugdymo veikloje. 2020 metais 88,8 proc. mokinių dalyvavo ugdymo veikloje be jokių apribojimų. 9 proc. mokinių buvo nurodytos bendros, o 2,3 proc. mokinių – specialiosios rekomendacijos. Pritaikytas maitinimas buvo paskirtas 0,8 proc. mokinių.

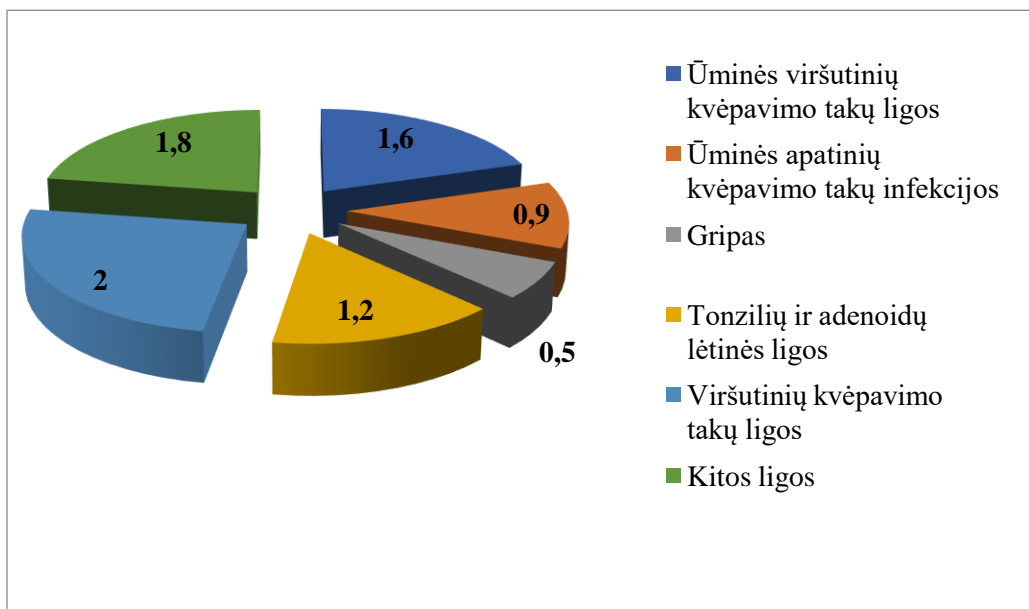
Klaipėdos miesto bendrojo ugdymo mokyklų mokiniai dažniausiai sirgo kvėpavimo (7/1 000 mokinių), infekcinėmis ir parazitų sukeltomis ligomis (6,8/1 000 mokinių) bei patyrė sužalojimus, apsinuodijimus ir tam tikrus išorinius padarinius (7,3/1 000 mokinių) (žr. 2 pav.).



Šaltinis: Vaikų sveikatos stebėsenos informacinė sistema (VSS IS)

2 pav. Sergančių mokinių (ligotumas) tam tikromis ligomis ir sutrikimais skaičius, 2020 m. (1 000 mokinių)

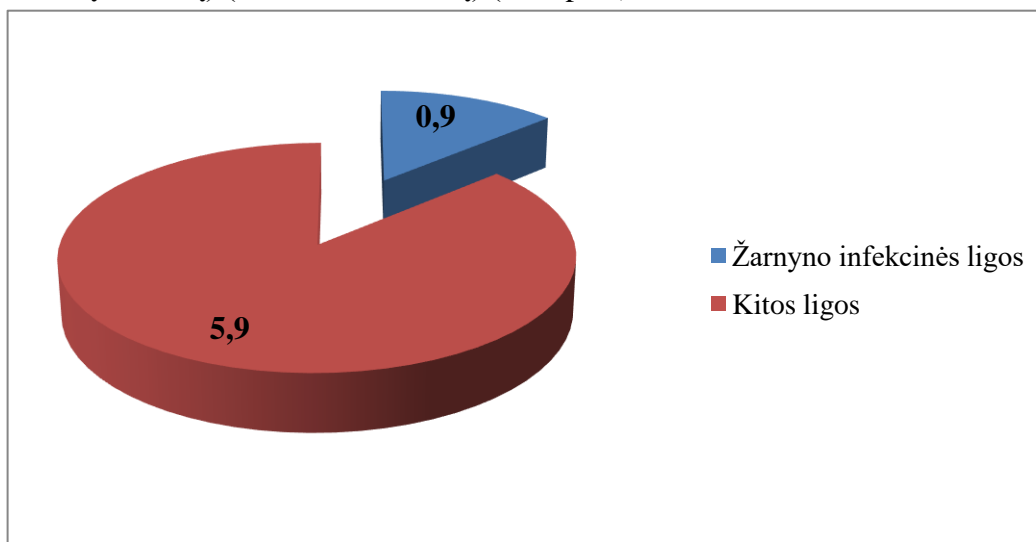
Kvėpavimo sistemos ligos. 2020 m. 1 000-čiai Klaipėdos miesto mokinių teko 7 sergantys kvėpavimo sistemos ligomis. Diagnozuotų kvėpavimo sistemos atvejų struktūroje dominuoja viršutinių kvėpavimo takų ligos (2/1 000 mokinių), ūminės viršutinių kvėpavimo takų ligos (1,6/1000 mokinių) bei tonzilių ir adenoidų lėtinės ligos (1,2/1 000 mokinių) (žr. 3 pav.).



Šaltinis: Vaikų sveikatos stebėsenos informacinė sistema (VSS IS)

3 pav. Kvėpavimo sistemos ligotumo struktūra 2020 m. (1 000 mokinių)

Infekcinės ir parazitų sukeltos ligos. 2020 m. 6,8 iš 1000-čio Klaipėdos miesto mokinių buvo nustatytas ligotumas infekcinėmis ir parazitų sukeltomis ligomis. Diagnozuotų šių ligų atvejų struktūroje dominuoja žarnyno infekcinės ligos (išskyrus kitą infekcinės ir nepatikslintos kilmės gastroenteritą ir kolitą) (0,9/1 000 mokinių) (žr. 4 pav.).

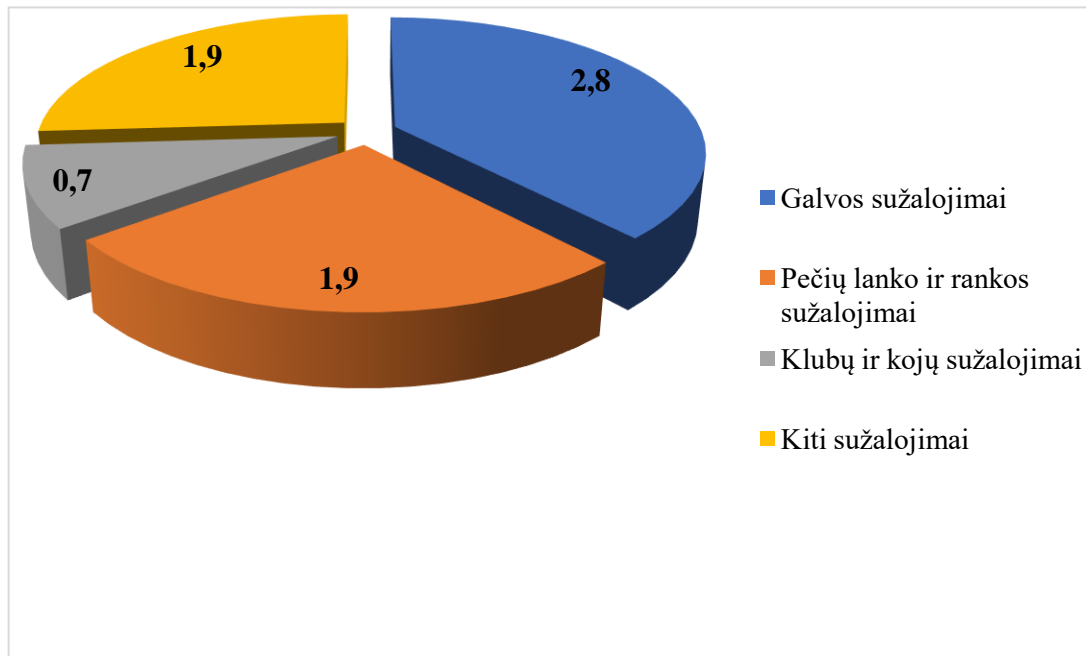


Šaltinis: Vaikų sveikatos stebėsenos informacinė sistema (VSS IS)

4 pav. Infekcijų ir parazitų sukeliama ligotumo struktūra 2020 m. (1 000 mokinių)

Sužalojimai, apsinuodijimai ir tam tikri išorinių poveikių padariniai. 2020 m. 7,3 iš 1000-čio Klaipėdos miesto mokinių patyrė sužalojimų, apsinuodijimų ir tam tikrų išorinių poveikių

padarinių. Diagnozuotų atvejų struktūroje dominuoja galvos sužalojimai (2,8/1 000 mokinių) ir pečių lanko ir rankos sužalojimai (1,9/1 000 mokinių) (žr. 5 pav.).

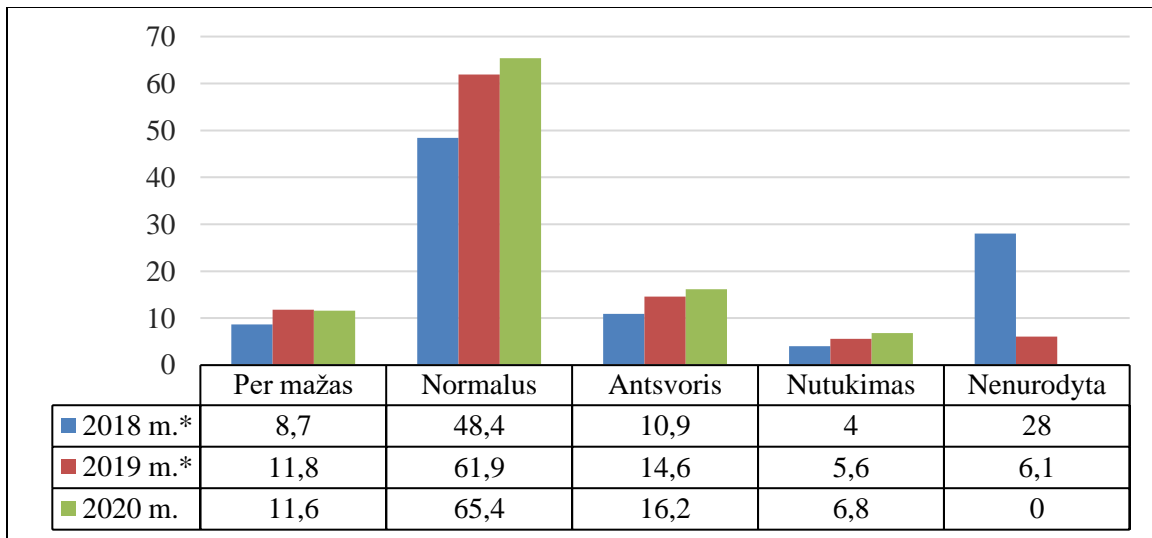


Šaltinis: Vaikų sveikatos stebėsenos informacinė sistema (VSS IS)

5 pav. Sužalojimų, apsinuodijimų ir tam tikrų išorinių poveikių padarinių ligotumo struktūra 2020 m. (1000 mokinių)

3. Mokinių kūno masės indekso įvertinimas ir jo pokyčiai

Išanalizavus 2020 metų mokinių pasiskirstymą pagal kūno masės indekso (KMI) įvertinimus, galima teigti, kad didžiausia mokinių dalis turėjo normalų KMI – 65,4 proc. mokinių. 2020 metais 11,6 proc. mokinių turėjo per mažą, o 23 proc. – per didelį svorį. Lyginant su 2019 metais, per didelį svorį turinčių mokinių dalis padidėjo (žr. 6 pav.).



Šaltinis: Vaikų sveikatos stebėsenos informacinė sistema (VSS IS)

*Bendrojo ugdymo ir profesinių mokyklų mokiniai

6 pav. Mokinių pasiskirstymas pagal kūno masės indekso įvertinimą 2018-2020 m. (proc.)

4. Mokinių fizinio aktyvumo grupės

Kiekvieno žmogaus augimas ir vystymasis priklauso nuo kasdieninio fizinio aktyvumo, kuris yra svarbi puikios sveikatos dalis. Per mažas fizinis aktyvumas yra vienas iš veiksnių, kuris sąlygoja antsvorio ir nutukimo atsiradimą.

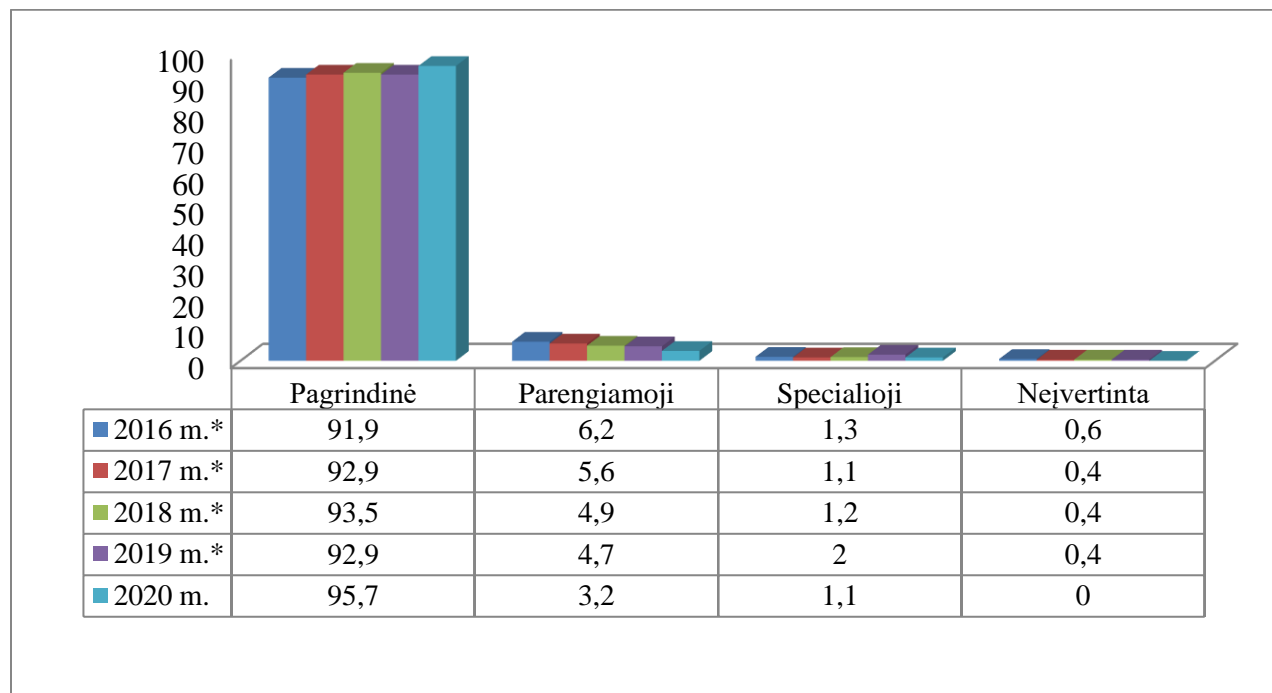
Duomenys apie kiekvieno vaiko fizinio ugdymo grupę yra labai svarbūs, kadangi mokiniai, kurie turi tam tikrų organų sistemų sutrikimų, yra priskiriami į *specialiąją grupę*. Specialiai pritaikytas fizinis ugdymas ne tik stiprina tokių vaikų sveikatą bei skatina gerą fizinį vystymąsi. Į *parengiamąją fizinio ugdymo grupę* priskiriami mokiniai, kurie turi nedidelius sveikatos sutrikimus ar nėra fiziškai galintys dalyvauti pagrindinėje fizinio ugdymo grupėje. Mokiniai gali būti *atleidžiami* nuo kūno kultūros pamokų dėl ūmių ligų, paūmėjus lėtinėms ligoms, traumų ar operacijų. Atleidimo laikas priklauso nuo tam tikros ligos.

Pagrindinė fizinio ugdymo grupė. Išanalizavus mokinių pasiskirstymą pagal fizinio ugdymo grupes, akivaizdu, kad didžiausia mokinių dalis turi pagrindinę fizinio ugdymo grupę. Nuo 2016 iki 2020 metų vaikų, priskiriamų šiai fizinio ugdymo grupei, dalis padidėjo nuo 91,4 proc. iki 95,7 proc. (žr. 7 pav.).

Parengiamoji fizinio ugdymo grupė. Nuo 2016 iki 2020 metų mokinių, esančių parengiamąjoje fizinio ugdymo grupėje, dalis sumažėjo 2 kartus – nuo 6,2 iki 3,2 proc.

Specialioji fizinio aktyvumo grupė. Nuo 2016 iki 2020 metų mokinių, priskirtų šiai fizinio ugdymo grupei, dalis kito nežymiai.

Atleisti. Nuo 2016 iki 2020 metų atleistų mokinių dalis kito nežymiai: 2016 m. – 0,5 proc., 2017 m. – 0,7 proc., 2018 m. – 0,4 proc., 2019 m. – 0,6 proc., 2020 m. – 0,6 proc. mokinių.



Šaltinis: Vaikų sveikatos stebėsenos informacinė sistema (VSS IS)

*Bendrojo ugdymo ir profesinių mokyklų mokiniai

7 pav. Mokinių pasiskirstymas pagal fizinio aktyvumo grupes 2016–2020 m. (proc.)

5. Mokinių dantų ir žandikaulių būklė

2020 metais išanalizavus Klaipėdos miesto mokinių dantų būklę, nustatyta, kad 21,8 proc. sveikatą patikrinusių vaikų neturėjo ėduonies pažeistų, plombuotų ar išrautų dantų.

Vaikų dantų būklės vertinimui naudojamas dantų ėduonies intensyvumo rodiklis (kpi+KPI indeksas), kuris išreiškiamas ėduonies pažeistų (kariozinių, plombuotų ir išrautų) dantų skaičiumi, tenkančiu vienam asmeniui; kpi – kariozinių, plombuotų ir dėl ėduonies išrautų *pieninių* dantų skaičius; KPI – kariozinių, plombuotų bei dėl ėduonies ištrauktų *nuolatinių* dantų skaičius. Pagal PSO, kai kpi+KPI reikšmė <1,2, tai rodo labai žemą ėduonies intensyvumą; 1,2-2,6 – žemą; 2,7-4,4 – vidutinį; 4,5-6,5 – aukštą; >6,5 – labai aukštą.

Įvertinus mokinių pieninių ir nuolatinių dantų ėduonies intensyvumo indeksą (kpi+KPI) matyti, kad 2020 metais Klaipėdos m. sav. mokinių bendras KPI buvo vidutinio intensyvumo – 3,3, o 2019 metais jis siekė 3,5. 2020 metais 29,5 proc. mokinių turėjo per aukštą bendrą (KPI+kpi) indeksą. 2020 metais Klaipėdos m. sav. 2 708 mokiniai (22,6 proc.) turėjo pavienių dantų sąkandžio patologiją, o 2 423 (20,2 proc.) – žandikaulių patologiją.

APIBENDRINIMAS

Išanalizavus 2020 metų Klaipėdos miesto bendrojo ugdymo mokyklų mokinių sveikatos profilaktinius duomenis, galima pateikti apibendrintą informaciją:

- 2020 m. profilaktiškai sveikatą pasitikrino 50,3 proc. mokinių.
- 2020 m. 88,8 proc. mokinių dalyvavo ugdymo veikloje be jokių apribojimų. 9 proc. mokinių buvo nurodytos bendros, o 2,3 proc. mokinių – specialiosios rekomendacijos.
- 2020 m. 7 iš 1 000 mokinių sirgo kvėpavimo sistemos ligomis. Diagnozuotų kvėpavimo sistemos atvejų struktūroje dominuoja viršutinių kvėpavimo takų ligos (2/1 000 mokinių).
- 2020 m. iš 6,8 iš 1 000 mokinių sirgo infekcinėmis ir parazitų sukeltomis ligomis. Diagnozuotų šių ligų atvejų struktūroje dominuoja žarnyno infekcinės ligos (išskyrus kitą infekcinės ir nepatikslintos kilmės gastroenteritą ir kolitą) (0,9/1 000 mokinių).
- 2020 m. 7,3 iš 1 000 mokinių patyrė sužalojimų, apsinuodijimų ir tam tikrų išorinių poveikių padarinių. Diagnozuotų atvejų struktūroje dominuoja galvos sužalojimai (2,8/1000 mokinių).
- 2020 m. 16,2 proc. mokinių turėjo antsvorio problemų, 6,8 proc. buvo nutukę, per mažą svorį turėjo 11,6 proc. mokinių. Lyginant su 2019 m., per didelį svorį turinčių mokinių dalis padidėjo.
- 2020 m. 4,3 proc. mokinių fizinio lavinimo veikloje dalyvavo su apribojimais (parengiamojo arba specialiojoje fizinio ugdymo grupėje), o 0,6 proc. mokinių buvo atleisti nuo kūno kultūros pamokų. Nuo 2016 iki 2020 m. mokinių, dalyvaujančių kūno kultūros pamokose su apribojimais, dalis sumažėjo beveik 2 kartus.
- 2020 m. mokinių éduonies intensyvumo indeksas (kpi+KPI) buvo vidutinis – 3,3, o 2019 m. jis siekė 3,5. 2020 m. 22,6 proc. mokinių turėjo pavienių dantų sąkandžio patologiją, o 20,2 proc. – žandikaulių patologiją.

REKOMENDACIJOS

Išanalizavus Klaipėdos miesto savivaldybės bendrojo ugdymo mokyklų mokinių profilaktinių sveikatos patikrinimų 2020 metų duomenis, pateikiamos rekomendacijos, kuriomis remiantis būtų galima planuoti ir įgyvendinti mokinių sveikatos stiprinimo priemones:

- Pasaulio sveikatos organizacija (PSO) rekomenduoja motinos ir vaiko sveikatą laikyti prioritetine sritimi, kadangi būsimų kartų sveikata bei gerovė priklauso nuo šiandienos mamų bei vaikų sveikatos, todėl tikslinga tėvus įtraukti į sveikatos stiprinimo veiklas – organizuoti ir vykdyti mokymus, apimančius aiškia, išsamią ir patikimą informaciją apie mitybą, fizinį aktyvumą.
- Būtina atkreipti dėmesį į šeimos gydytojo pažymėjime pateikiamas bendras ir specialiąsias rekomendacijas, kurių turi būti laikomasi mokiniams dalyvaujant ugdymo veikloje, siekiant geriau valdyti lėtines ligas ir sutrikimus.
- Būtina nuolatos organizuoti ir vykdyti įvairius mokymus rūkymo ir alkoholio vartojimo žalos sveikatai temomis, sveikos mitybos, fizinio aktyvumo bei streso valdymo temomis.