

**KLAIPĖDOS MIESTO SAVIVALDYBĖS IKIMOKYKLINIO  
UGDYMO ĮSTAIGAS LANKANČIŲ VAIKŲ PROFILAKTINIŲ  
SVEIKATOS PATIKRINIMŲ 2020 M. DUOMENŲ ANALIZĖ**

Parengė:

Klaipėdos miesto visuomenės sveikatos biuro

Visuomenės sveikatos specialistė Vitalija Mikutytė

Klaipėda, 2021

## TURINYS

ĮVADAS .....	3
1. Profilaktiškai sveikatą patikrinę ir visiškai sveiki vaikai .....	4
2. Vaikų sveikatos būklė .....	4
3. Vaikų dantų ir žandikaulių būklė .....	7
4. Vaikų pasiskirstymas pagal kūno masės indekso įvertinimą .....	8
5. Vaikų pasiskirstymas pagal fizinio ugdymo grupes.....	9
APIBENDRINIMAS .....	11
REKOMENDACIJOS .....	12

## ĮVADAS

Vienas svarbiausių sveikatos raidos tarpinių yra vaikystė. Tuo laikotarpiu vaiko elgsenos ir gyvenamosios ypatybės turi labai didelės reikšmės vėlesnio gyvenimo kokybei. Šeima ir ikimokyklinio ugdymo įstaiga vaikui turi padėti suprasti, kad sveikata yra vertybė, kurią reikia saugoti bei kontroliuoti.

Kasmetiniai vaikų profilaktiniai patikrinimai atliekami vadovaujantis Lietuvos Respublikos Sveikatos apsaugos ministro 2000 m. gegužės 31 d. įsakymu Nr. 301 „Dėl profilaktinių sveikatos tikrinimų sveikatos priežiūros įstaigose“.

Lietuvos Respublikos sveikatos apsaugos ministro 2016 m. sausio 26 d. įsakymu Nr. V-93 patvirtintos Lietuvos higienos normos HN 75:2016 „Ikimokyklinio ir priešmokyklinio ugdymo programų vykdymo bendrieji sveikatos saugos reikalavimai“ 79 punkte nurodyta, kad priimant vaiką į įstaigą ir vėliau kiekvienais metais turi būti pateiktas sveikatos pažymėjimas.

Duomenys apie vaikų sveikatos būklę gaunami iš statistinės apskaitos formos Nr. E027-1 „Mokinio sveikatos pažymėjimas“ (toliau – Pažymėjimas), patvirtintos Lietuvos Respublikos sveikatos apsaugos ministro 2019 m. gegužės 14 d. įsakymu Nr. V-565 „Dėl elektroninės statistinės apskaitos formos Nr. E027-1 „Mokinio sveikatos pažymėjimas“ patvirtinimo“. Remiantis tuo pačiu įsakymu nustatyta, kad gydytojai, slaugytojai, gydytojai odontologai arba burnos higienistai nuo 2020 m. sausio 1 d. Pažymėjimus turi pateikti per Elektroninės sveikatos paslaugų ir bendradarbiavimo infrastruktūros informacinę sistemą (ESPBI IS). Elektroniniu būdu užpildyti ir pasirašyti Pažymėjimai perduodami į Higienos instituto Vaikų sveikatos stebėsenos informacinę sistemą (VSS IS).

Vaikų sveikatos būklės duomenys naudojami vaikų sveikatos duomenų rinkimui, kaupimui, analizei ir vertinimui. Atsižvelgiant į vaikų sveikatos problemas yra kryptingai planuojama ir įgyvendinama sveikatos priežiūra ikimokyklinio ugdymo įstaigose, organizuojamos tikslios sveikatos stiprinimo priemonės, susijusios su ligų ir traumų profilaktika.

**Tikslas** – įvertinti Klaipėdos miesto savivaldybės ikimokyklinio ugdymo įstaigas lankančių vaikų sveikatos būklę bei jos pokyčius.

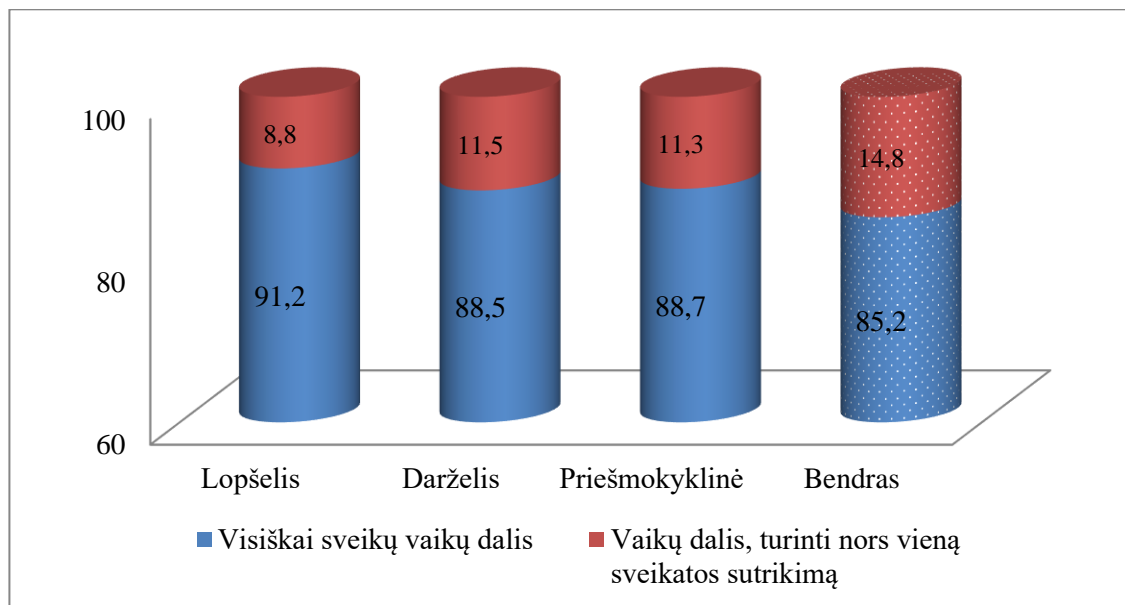
### **Uždaviniai:**

1. Išanalizuoti vaikų sveikatos būklę, atsižvelgiant į ikimokyklinio ugdymo grupes (lopšelio, darželio, priešmokyklinė ugdymo grupės).
2. Pateikti rekomendacijas vaikų sveikatos problemoms spręsti.

## 1. Profilaktiškai sveikatą pasitikrinę ir visiškai sveiki vaikai

2021 m. pradžioje Klaipėdos miesto ikimokyklinio ugdymo įstaigas lankė 8 393 vaikai, iš jų profilaktiškai sveikatą pasitikrino 6 885 arba 82 proc. vaikų.

2020 m. 85,2 proc. vaikų dalyvavo ugdymo veikloje be jokių apribojimų, didžiausia tokių vaikų dalis buvo lopšelio grupėse – 91,2 proc. (žr. 1 pav.).

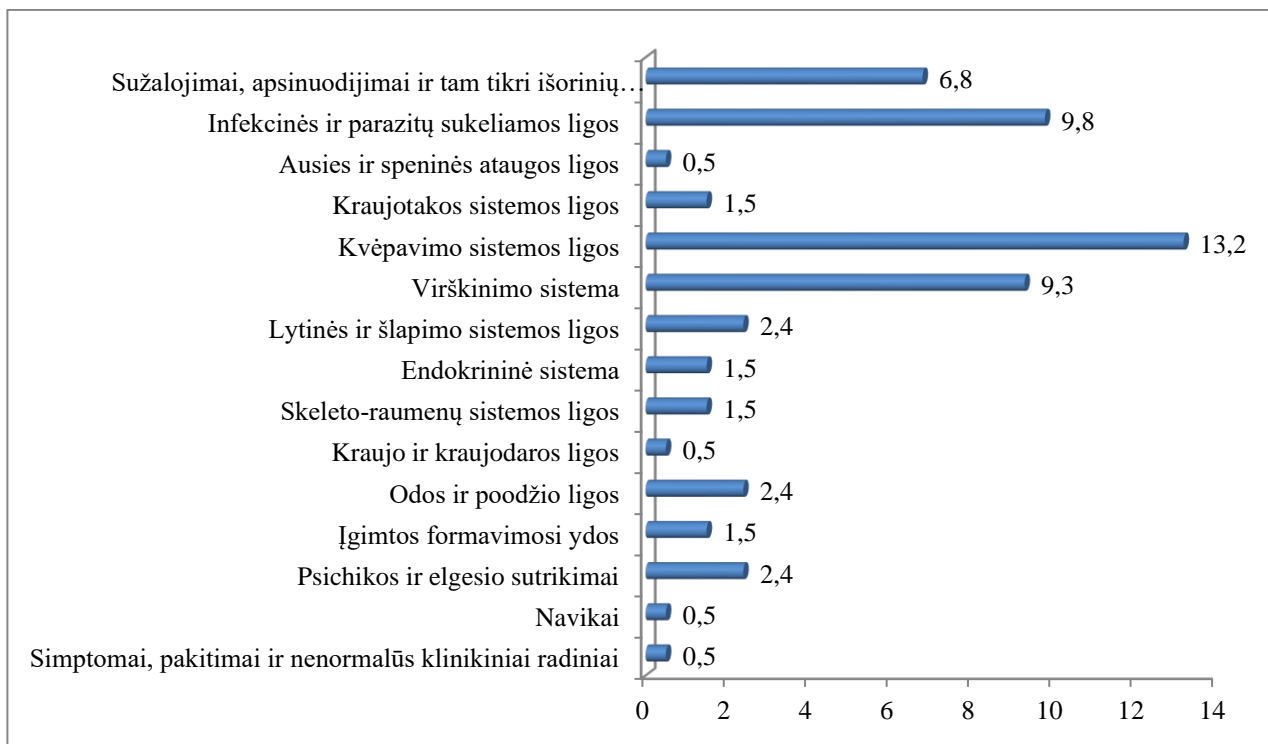


Šaltinis: Klaipėdos miesto visuomenės sveikatos biuras

**1 pav.** Vaikų dalis, kuri gali dalyvauti ugdymo veikloje be jokių apribojimų, pagal ikimokyklinių įstaigų vaikų grupes 2020 m. (proc. nuo pasitikrinusių).

## 2. Vaikų sveikatos būklė

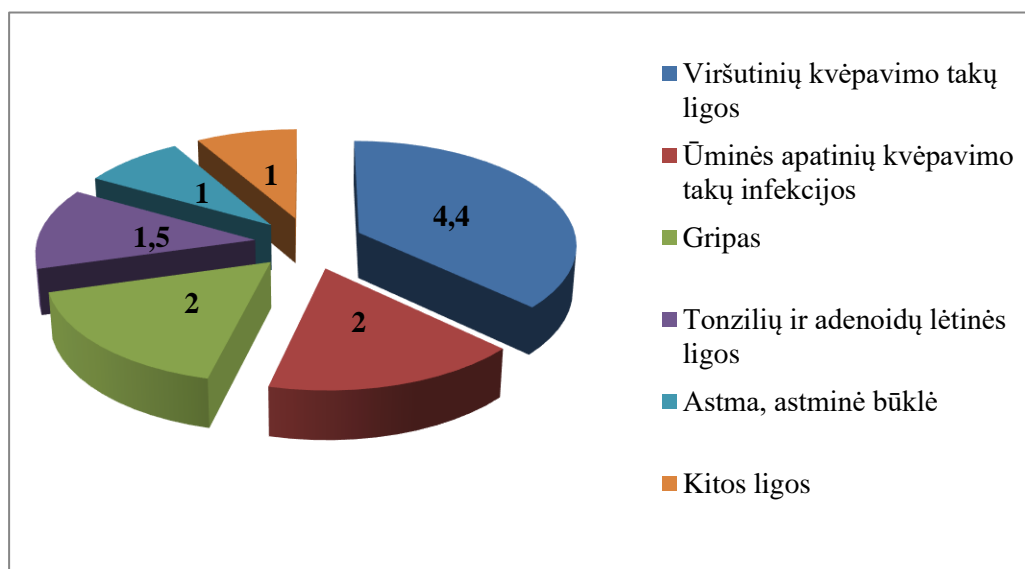
Klaipėdos miesto ikimokyklinio ugdymo įstaigas lankantys vaikai, kurie 2020 m. profilaktiškai pasitikrino sveikatą, dažniausiai sirgo kvėpavimo (13,2/1000 mokinių), virškinimo (9,3/1000 mokinių) bei infekcinėmis ir parazitų sukeltomis ligomis (9,8/ 1000 mokinių) (žr. 2 pav.).



Šaltinis: Klaipėdos miesto visuomenės sveikatos biuras

**2 pav.** *Sergančių vaikų (ligotumas) tam tikromis ligomis ir sutrikimais skaičius, 2020 m. (1000 mokinių)*

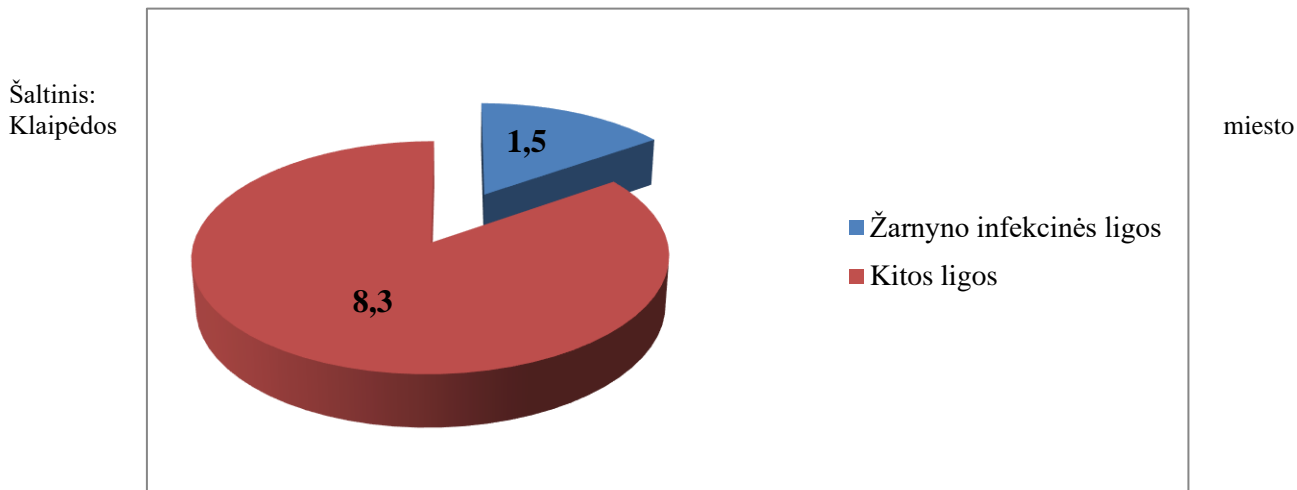
Kvėpavimo sistemos ligos. 2020 m. 1 000-čiui Klaipėdos miesto ikimokyklinės ugdymo įstaigas lankančių vaikų teko 13,2 sergantys kvėpavimo sistemos ligomis. Diagnozuotų kvėpavimo sistemos atvejų struktūroje dominuoja viršutinių kvėpavimo takų ligos (4,4/1000 mokinių), ūminės apatinių kvėpavimo takų infekcijos (2/1000 mokinių) bei gripas (2/1000 mokinių) (žr. 3 pav.).



Šaltinis: Klaipėdos miesto visuomenės sveikatos biuras

**3 pav.** *Kvėpavimo sistemos ligotumo struktūra 2020 m. (1000 mokinių)*

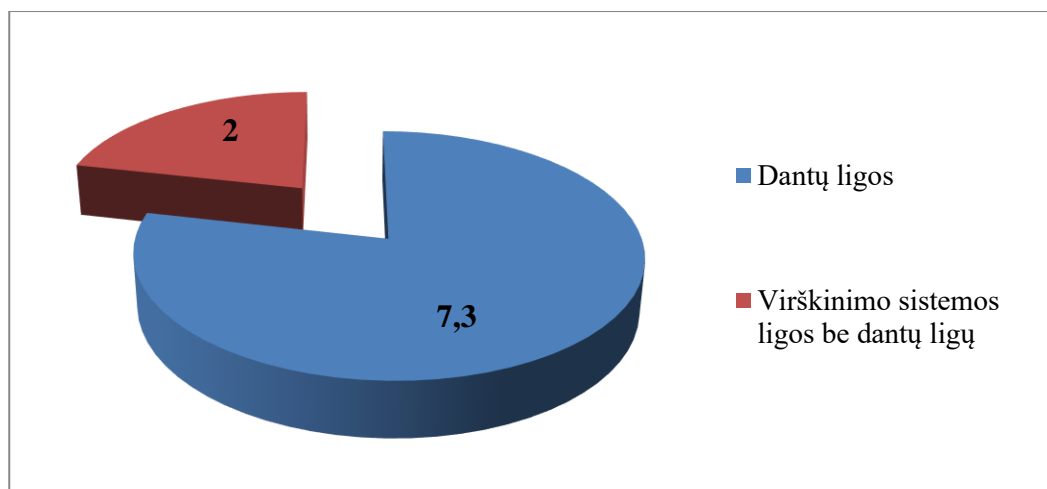
Infekcinės ir parazitų sukeltos ligos. 2020 m. iš 1 000-čio Klaipėdos miesto ikimokyklinės ugdymo įstaigų lankančių vaikų, 9,8 buvo nustatytas ligotumas infekcinėmis ir parazitų sukeltomis ligomis. Diagnozuotų šių ligų atvejų struktūroje dominuoja žarnyno infekcinės ligos (išskyrus kitą infekcinės ir nepatikslintos kilmės gastroenteritą ir kolitą) (1,5/1000 mokinių) (žr. 4 pav.).



visuomenės sveikatos biuras

**4 pav.** Infekcijų ir parazitų sukeliama ligotumo struktūra 2020 m. (1000 mokinių)

Virškinimo sistemos ligos. 2020 m. iš 1000 Klaipėdos miesto ikimokyklinės ugdymo įstaigų lankančių vaikų 9,3 buvo nustatytas virškinimo sistemos ligotumas. Diagnozuotų virškinimo sistemos atvejų struktūroje dominuoja dantų ligos (7,3/1000 mokinių) ir virškinimo sistemos ligos be dantų ligų (2/1000 mokinių) (žr. 5 pav.).



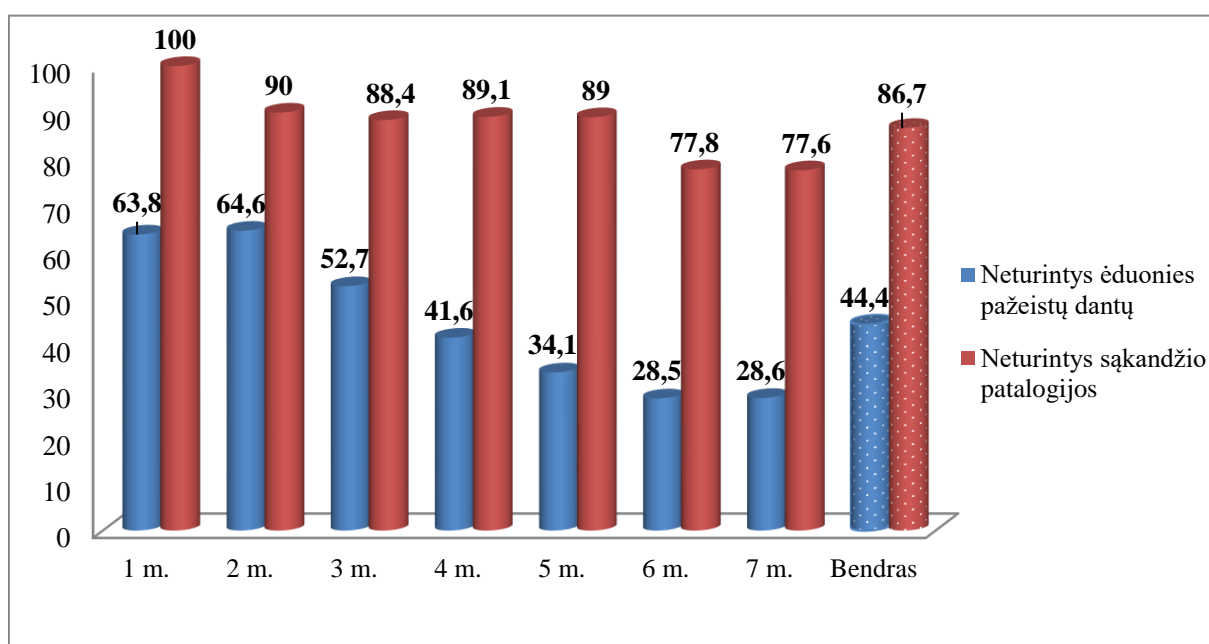
Šaltinis: Klaipėdos miesto visuomenės sveikatos biuras

**5 pav.** Virškinimo sistemos ligotumo struktūra 2020 m. (1000 mokinių)

### 3. Vaikų dantų ir žandikaulių būklė

2021 m. sausio mėn. duomenimis, galiojančią pažymėjimo II dalį „Dantų ir žandikaulių būklės įvertinimas“ turėjo 63,6 proc. vaikų, didžiausia tokių mokinių dalis buvo tarp 2 m. amžiaus vaikų (72,5 proc.), o mažiausia – tarp 1 m. amžiaus (53,4 proc.).

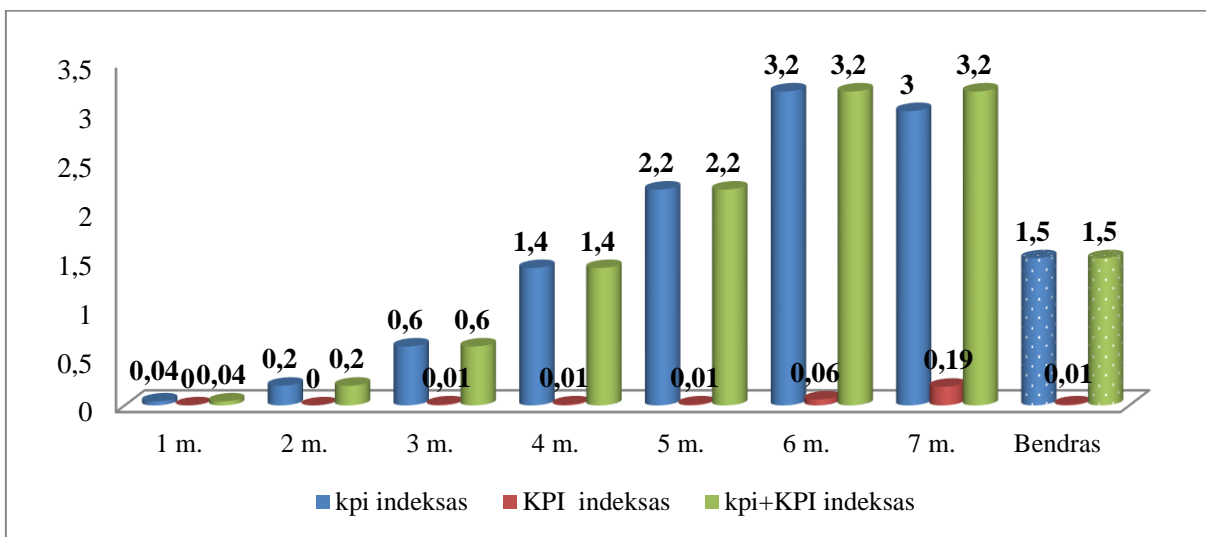
Iš 2020 m. profilaktiškai dantų ir žandikaulių būklę pasitikrinusių vaikų pateiktų duomenų matyti, kad didėjant vaikų amžiui neturinčių ęduonies pažeistų dantų dalis mažėja. Tokia pati tendencija pastebima su sąkandžio patologijų neturinčiais vaikais, tokių vaikų taip pat daugiausiai tarp 1 m. amžiaus vaikų (100 proc.) (žr. 6 pav.).



Saltinis: Klaipėdos miesto visuomenės sveikatos biuras

**6 pav.** Vaikų dalis, neturinti ęduonies pažeistų dantų ir sąkandžio patologijų, pagal amžių 2020 m. (proc. nuo pasitikrinusių).

Ęduonies intensyvumas yra vienas reikšmingiausių rodiklių siekiant aptarti burnos sveikatą, jam išreikšti naudojamas KPI indeksas, rodantis K – kariozinių, P – plombuotų ir I – dėl karieso išrautų dantų skaičių (pieninių dantų karieso intensyvumo indeksas užrašomas mažosiomis raidėmis kpi). KPI ir kpi indekso ribos: labai žemas – mažiau nei 1,2, žemas – 1,2-2,6, vidutinis – 2,7-4,4, aukštas – 4,5-6,5, labai aukštas – daugiau nei 6,5. Kaip matome, kpi indeksas visose amžiaus kategorijose yra ženkliai didesnis nei KPI, tai lemia mažas nuolatinių dantų skaičius. Didėjant vaikų amžiui atitinkamai didėja ir kpi+KPI indeksas. Tarp Klaipėdos miesto ikimokyklinės įstaigas lankančių vaikų šis indeksas 1-3 m. amžius grupėje yra labai žemas, 4-5 m. – žemas, 6-7 m. – vidutinis (žr. 7 pav.).



Šaltinis: Klaipėdos miesto visuomenės sveikatos biuras

**7 pav.** *Ėduonies intensyvumo rodiklių pasiskirstymas pagal amžių 2020 m.*

#### **4. Vaikų pasiskirstymas pagal kūno masės indekso įvertinimą**

Išanalizavus vaikų pasiskirstymą pagal kūno masės indekso įvertinimą (toliau – KMI), iš 6 885 vaikų, kurie pasitikrino sveikatą, KMI buvo įvertintas 4 322 (62,8 proc. pasitikrinusių vaikų). Toliau duomenys pateikiami remiantis vaikų skaičiumi, kuriam buvo įvertintas KMI.

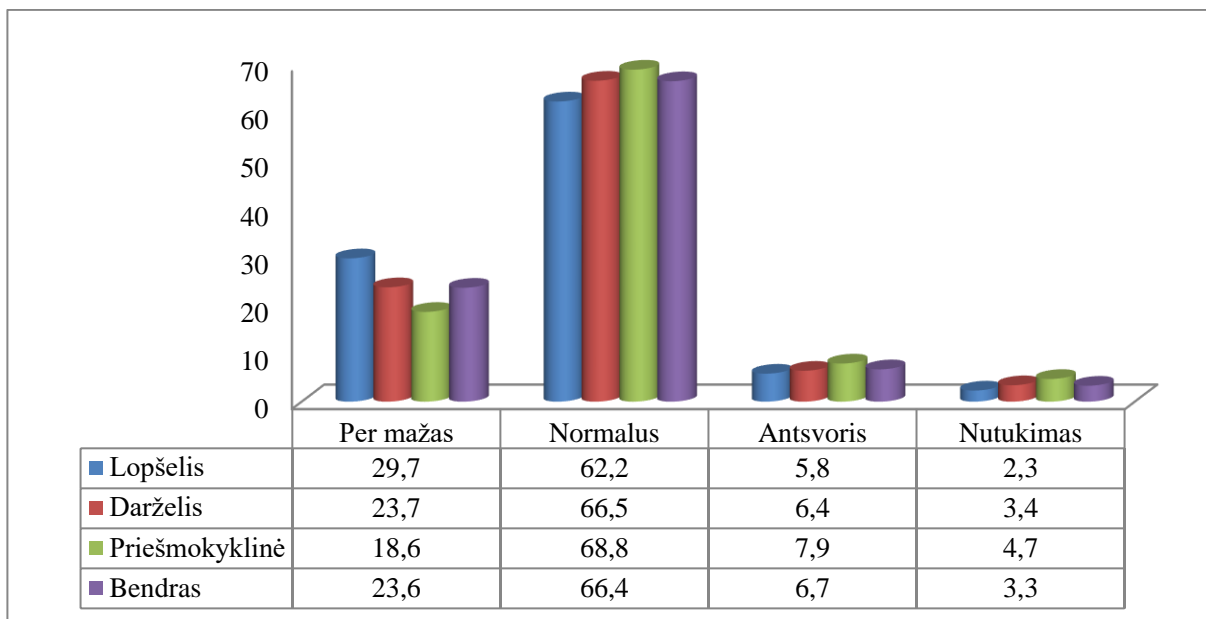
Normalus KMI. Išanalizavus vaikų pasiskirstymą pagal KMI įvertinimus, galima teigti, kad tarp vaikų, kuriems buvo įvertintas KMI, didžiausia procentinė dalis turi normalų KMI – 2 872 (66,4 proc. pasitikrinusiųjų). Vaikų, turinčių normalų KMI, didžiausia dalis yra priešmokyklinio ugdymo grupėje (68,8 proc.) (žr. 8 pav.).

Per mažas KMI. Per mažas KMI nustatytas 1 019 (23,6 proc.) vaikų. Tarp vaikų grupių didžiausia per mažo KMI dalis yra lopšelio grupėje (29,7 proc. vaikų).

Antsvoris. Antsvorio problemų turi 291 (6,7 proc.) vaikų, kuriems buvo įvertintas KMI. Didžiausia vaikų dalis, kuri turi antsvorio problemų, yra priešmokyklinio ugdymo grupėje – 143 (7,9 proc. priešmokyklinės grupės vaikų).

Nutukimas. Nutukimas nustatytas 141 (3,3 proc.) vaikui. Didžiausia vaikų dalis, kuri turi nutukimo problemų, yra priešmokyklinio ugdymo grupėje – 85 (4,7 proc.).





Šaltinis: Klaipėdos miesto visuomenės sveikatos biuras

**8 pav.** *Vaikų pasiskirstymas pagal kūno masės indekso įvertinimą ir vaikų grupes 2020 m. (proc. nuo pasitikrinusiųjų)*

## 5. Vaikų pasiskirstymas pagal fizinio ugdymo grupes

Kiekvieno žmogaus augimas ir vystymasis priklauso nuo kasdieninio fizinio aktyvumo, kuris yra svarbi puikios sveikatos dalis. Per mažas fizinis aktyvumas yra vienas iš veiksnių, kuris sąlygoja antsvorio ir nutukimo atsiradimą.

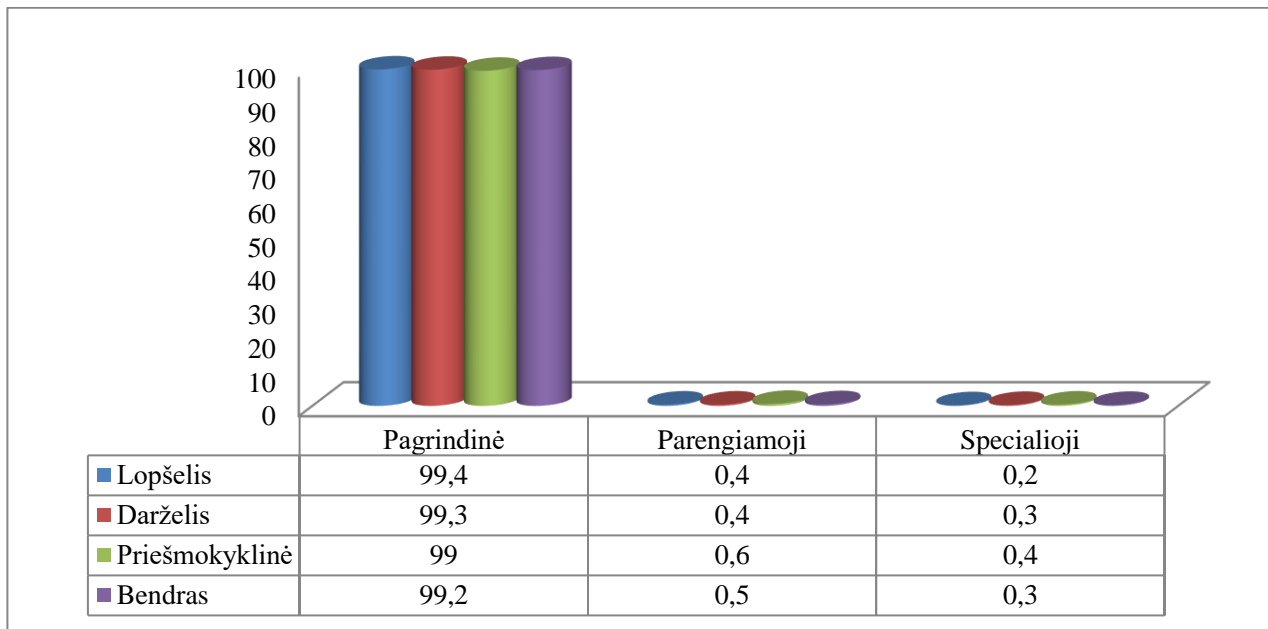
Duomenys apie kiekvieno vaiko fizinio ugdymo grupę yra labai svarbūs, kadangi vaikai, kurie turi tam tikrų organų sistemų sutrikimų, yra priskiriami į *specialiąją grupę*. Specialiai pritaikytas fizinis ugdymas ne tik stiprina tokių vaikų sveikatą bei skatina gerą fizinį vystymąsi. Į *parengiamąją fizinio ugdymo grupę* priskiriami vaikai, kurie turi nedidelius sveikatos sutrikimus ar nėra fiziškai pajėgūs dalyvauti pagrindinėje fizinio ugdymo grupėje. Vaikai gali būti *atleidžiami* nuo kūno kultūros pamokų dėl ūmių ligų, paūmėjus lėtinėms ligoms, traumų ar operacijų. Atleidimo laikas priklauso nuo tam tikros ligos.

Pagrindinė fizinio ugdymo grupė. Išanalizavus fizinio ugdymo grupes, akivaizdu, kad didžiausia vaikų dalis turi pagrindinę fizinio ugdymo grupę – 6 832 (99,2 proc.) sveikatą pasitikrinę vaikai. Didžiausia vaikų dalis, turinti pagrindinę fizinio ugdymo grupę, yra lopšelio grupėje – 2 856 (99,4 proc.) vaikų (žr. 9 pav.).

Parengiamoji fizinio ugdymo grupė. Parengiamoji fizinio ugdymo grupė nustatyta 34 (0,5 proc.) pasitikrinusiems vaikams. Didžiausia vaikų dalis, kuri turi parengiamąją fizinio ugdymo grupę, yra priešmokyklinėje grupėje – (0,6 proc.) vaikų.

Specialioji fizinio ugdymo grupė. Specialioji fizinio ugdymo grupė nustatyta 18 (0,4 proc.) sveikatą pasitikrinusių vaikų.

Atleisti. Atleist nuo fizinio lavinimo užsiėmimų buvo 4 vaikai (3 iš lopšelio ir 1 iš darželio ugdymo grupių vaikų).



Šaltinis: Klaipėdos miesto visuomenės sveikatos biuras

**9 pav.** *Vaikų pasiskirstymas pagal fizinio ugdymo grupes ir pagal vaikų grupes 2020 m. (proc. nuo pasitikrinusiųjų)*

## APIBENDRINIMAS

Išanalizavus 2020 m. Klaipėdos miesto ikimokyklinio ugdymo įstaigas lankančių vaikų sveikatos profilaktinius duomenis, galima pateikti apibendrintą informaciją:

- 2020 m. profilaktiškai sveikatą pasitikrino 82 proc. vaikų.
- 2020 m. 85,2 proc. vaikų dalyvavo ugdymo veikloje be jokių apribojimų, didžiausia tokių vaikų dalis buvo lopšelio grupėse.
- 2020 m. didžiausias ligotumas nustatytas kvėpavimo sistemos ligomis (13,2/1000 vaikų). Diagnozuotų kvėpavimo sistemos atvejų struktūroje dominuoja viršutinių kvėpavimo takų ligos (4,4/1000 vaikų), ūminės apatinių kvėpavimo takų infekcijos (2/1000 vaikų) bei gripas (2/1000 vaikų).
- 2020 m. 9,8 iš 1000 vaikų nustatytas ligotumas infekcinėmis ir parazitų sukeltomis ligomis. Diagnozuotų šių ligų atvejų struktūroje dominuoja žarnyno infekcinės ligos (išskyrus kitą infekcinės ir nepatikslingos kilmės gastroenteritą ir kolitą) (1,5/1000 vaikų).
- 2020 m. 9,3 iš 1000 vaikų sirgo virškinimo sistemos ligomis. Diagnozuotų virškinimo sistemos atvejų struktūroje dominuoja dantų ligos (7,3/1000 vaikų) ir virškinimo sistemos ligos bei dantų ligų (2/1000 vaikų).
- 2020 m. profilaktiškai dantų ir žandikaulių būklę pasitikrino 63,6 proc. vaikų.
- 2020 m. iš profilaktiškai dantų ir žandikaulių būklę pasitikrinusių vaikų, daugiausia éduonies pažeistų dantų turėjo 6 m. amžiaus (71,5 proc.), o sąkandžio patologijų – 7 m. amžiaus vaikai (22,4 proc.).
- 2020 m. tarp Klaipėdos miesto ikimokyklinės ugdymo įstaigas lankančių vaikų kpi+KPI indeksas 1-3 m. amžiaus grupėje yra labai žemas, 4-5 m. – žemas, 6-7 m. – vidutinis.
- 2020 m. 6,7 proc. vaikų turėjo atsvario problemų, 3,3 proc. buvo nutukę. Didžiausia vaikų dalis, kuri turi atsvario problemų, buvo priešmokyklinio ugdymo grupėje – 7,9 proc. Per mažą svorį turėjo 23,6 proc. vaikų.
- 2020 m. tik 0,8 proc. vaikų fizinio ugdymo veikloje dalyvavo su apribojimais (parengiamojo arba specialiojoje fizinio ugdymo grupėje), kurių didžiausia dalis buvo tarp priešmokyklinės ugdymo grupės vaikų.

## REKOMENDACIJOS

Išanalizavus Klaipėdos miesto savivaldybės ikimokyklinio ugdymo įstaigų vaikų profilaktinių sveikatos patikrinimų 2020 m. duomenis, pateikiamos rekomendacijos, kuriomis remiantis būtų galima planuoti ir įgyvendinti vaikų sveikatos stiprinimo priemones:

- Būtina vaikų sveikatos priežiūrą vykdyti visomis kryptimis, ypatingą dėmesį skirti infekcinėms ir parazitų sukeltoms bei virškinimo sistemos ligoms ir jų profilaktikai: visų higienos reikalavimų laikymasis (asmens higiena, maisto higiena, patalpų valymas ir vėdinimas ir kt.), sveika ir subalansuota mityba, imuniteto stiprinimas.
- Mažinti gyvenamos rizikos veiksnius, kurie sąlygoja kvėpavimo sistemos ligas, didelį dėmesį skiriant profilaktikai (tinkama higiena, fizinis aktyvumas, darbo – poilsio režimas).
- Didelį dėmesį skirti burnos higienai ir dantų priežiūrai (mokomieji užsiėmimai vaikams apie tinkamą burnos higieną, teisingos dantų valymo technikos įgūdžių lavinimas, atmintinės tėvams apie vaikų dantų ir burnos priežiūrą namuose).