

**KLAIPĖDOS MIESTO SAVIVALDYBĖS PROFESINIO MOKYMO  
MOKYKLŲ MOKINIŲ LIGŲ, DĖL KURIŲ NELANKĖ MOKYKLOS,  
2015/2016 M. M. DUOMENŲ ANALIZĖ**

Parengė: Klaipėdos miesto visuomenės sveikatos biuro

Visuomenės sveikatos specialistė Laura Kubiliūtė

## ĮVADAS

Duomenys apie profesinių mokyklų mokinių ligas, dėl kurių jie nelankė mokyklos, yra gaunami iš šeimos gydytojo užpildytos medicininės pažymos dėl neatvykimo į darbą, darbo biržą ar ugdymo instituciją, forma Nr. 094/a (toliau – pažyma). Šią pažymą mokinys pristato į profesinę mokyklą, kurioje mokosi.

Pažymose šeimos gydytojo pateikta informacija reikalinga tiksliau sužinoti mokinių ligas bei organizuoti ir vykdyti ligų profilaktiką, sveikos gyvensenos mokymą ir propagavimą. Atsižvelgiant į mokinių profesinės mokyklos nelankymo priežasčių analizės rezultatus, galima pasirinkti tikslesnes sveikatos stiprinimo priemones, konkretinti ir plėsti turimas žinias jaunimo sveikatos gerinime.

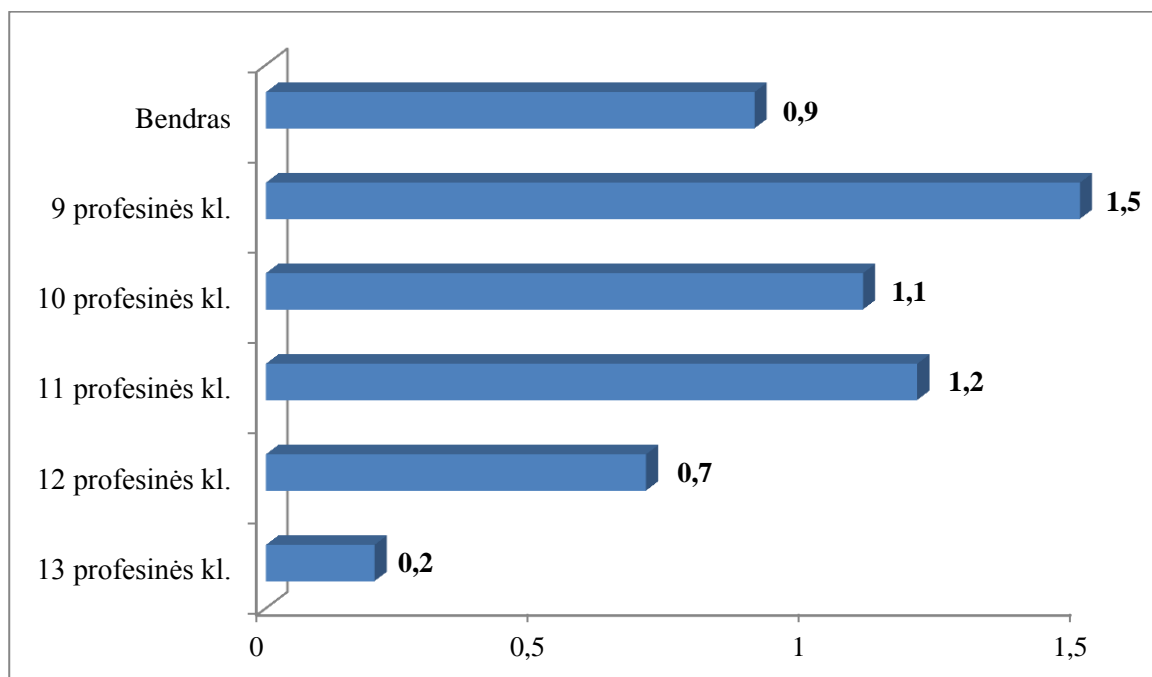
**Tikslas** – išanalizuoti Klaipėdos miesto savivaldybės profesinių mokyklų mokinių ligas, dėl kurių nelankė mokyklos.

### **Uždaviniai:**

1. Išanalizuoti ligų atvejų skaičių, tenkantį vienam mokiniui pagal profesines klases ir bendrą mokinių skaičių.
2. Išanalizuoti ligų atvejų pasiskirstymą pagal organų sistemas, atsižvelgiant į profesines klases ir bendrą mokinių skaičių.
3. Išanalizuoti dažniausias ligas pagal organų sistemas, atsižvelgiant į profesines klases ir bendrą mokinių skaičių.
4. Pateikti rekomendacijas profesinių mokyklų mokinių sveikatos problemoms spręsti.

2015/2016 m. m. pradžioje Klaipėdos profesinio mokymo mokyklose mokėsi 1 733 mokiniai.

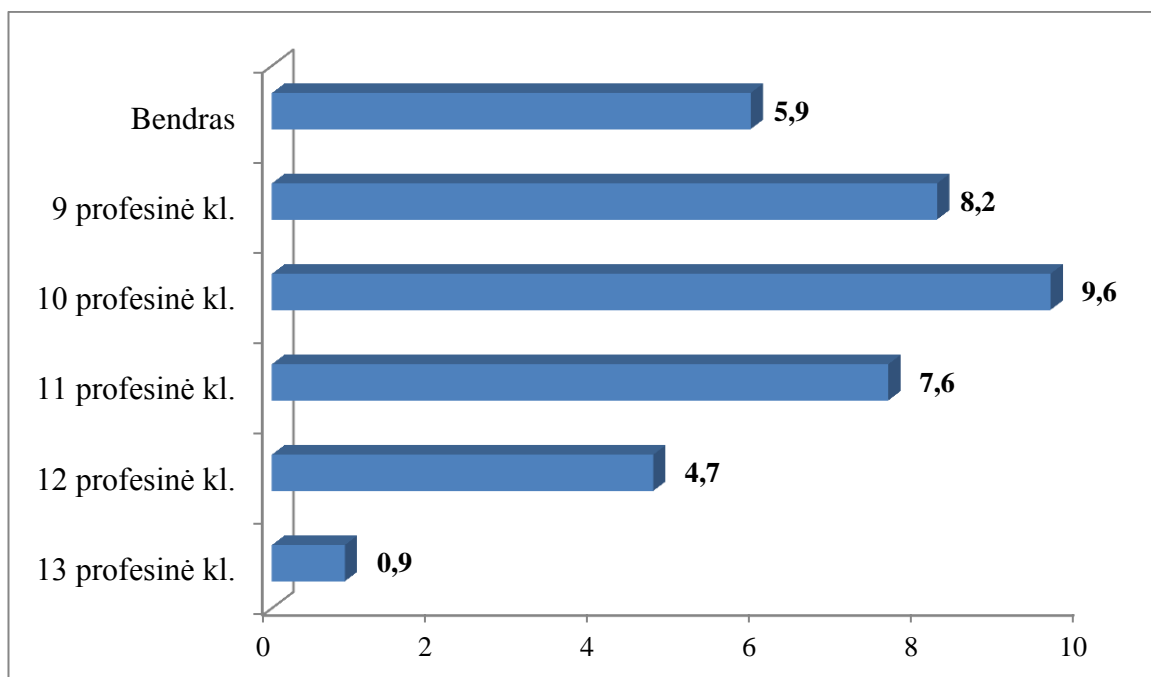
Pagal pažymose pateiktą informaciją, per 2015/2016 m. m. laikotarpį iš viso užregistruota 1580 mokinių ligų atvejų, dėl kurių jie nelankė profesinės mokyklos (iš jų: 9-ose profesinėse klasėse – 44; 10-ose profesinėse klasėse – 35; 11-ose profesinėse klasėse – 957; 12-ose profesinėse klasėse – 522 ir 13-ose profesinėse klasėse – 22), 1 mokiniui teko 0,9 ligų atvejo (iš jų: 9-ose profesinėse klasėse – 1,5; 10-ose profesinėse klasėse – 1,1; 11-ose profesinėse klasėse – 1,2; 12-ose profesinėse klasėse – 0,7; 13-ose profesinėse klasėse – 0,2) (žr. 1 pav.).



1 pav. **Susirgimų skaičius, tenkantis 1 mokiniui 2015–2016 m. m.**

Šaltinis: Klaipėdos miesto visuomenės sveikatos biuras

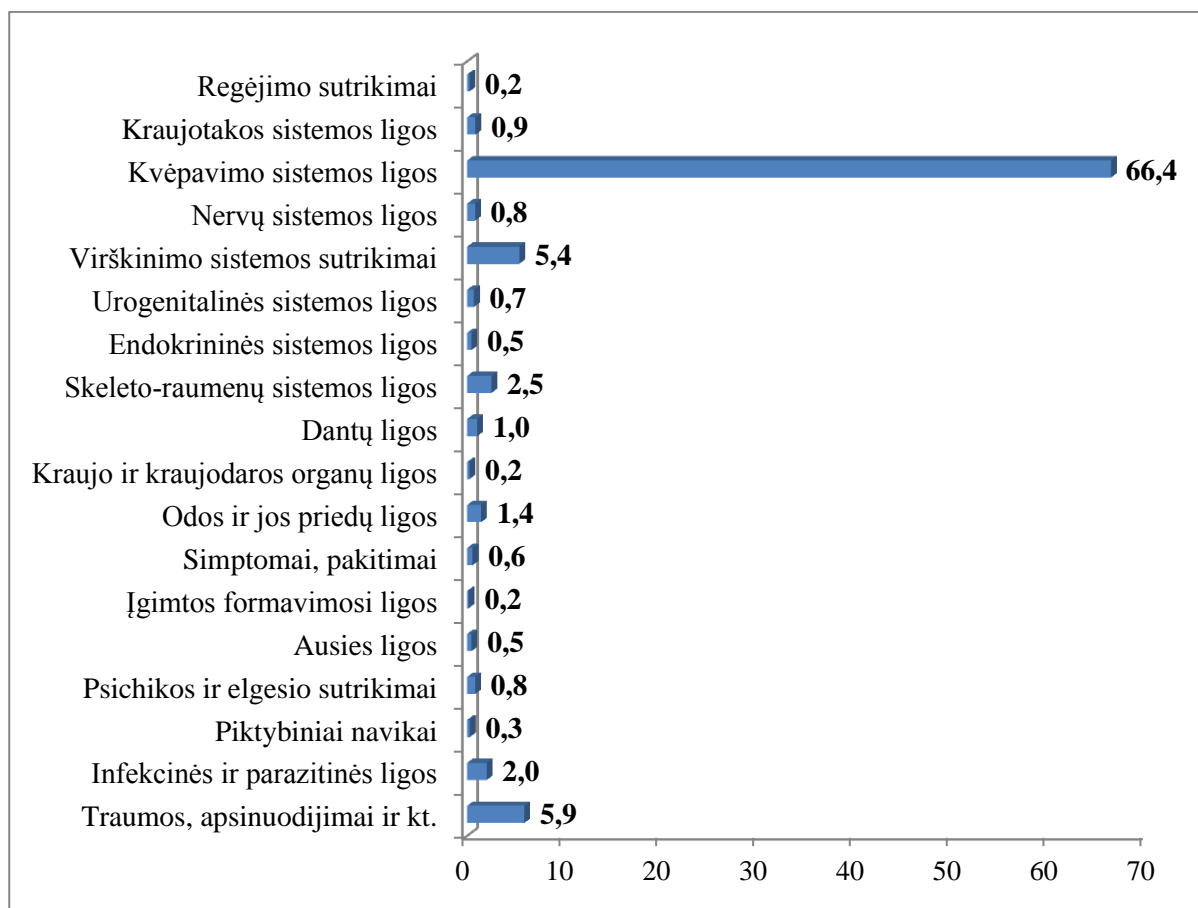
Per 2015/2016 m. m. laikotarpį mokiniai dėl ligų nelankė profesinių mokyklų 10 236 dienas (iš jų: 9-ose profesinėse klasėse – 239; 10-ose profesinėse klasėse – 307; 11-ose profesinėse klasėse – 6247; 12-ose profesinėse klasėse – 3321 ir 13-ose profesinėse klasėse – 122), 1 mokiniui teko 5,9 praleistų dienų skaičius mokykloje (iš jų: 9-ose profesinėse klasėse – 8,2; 10-ose profesinėse klasėse – 9,6; 11-ose profesinėse klasėse – 7,6; 12-ose profesinėse klasėse – 4,7 ir 13-ose profesinėse klasėse – 0,9) (žr. 2 pav.).



2 pav. **Praleistų dienų mokykloje skaičius dėl ligos, tenkantis 1 mokiniui 2015–2016 m. m.**

Šaltinis: Klaipėdos miesto visuomenės sveikatos biuras

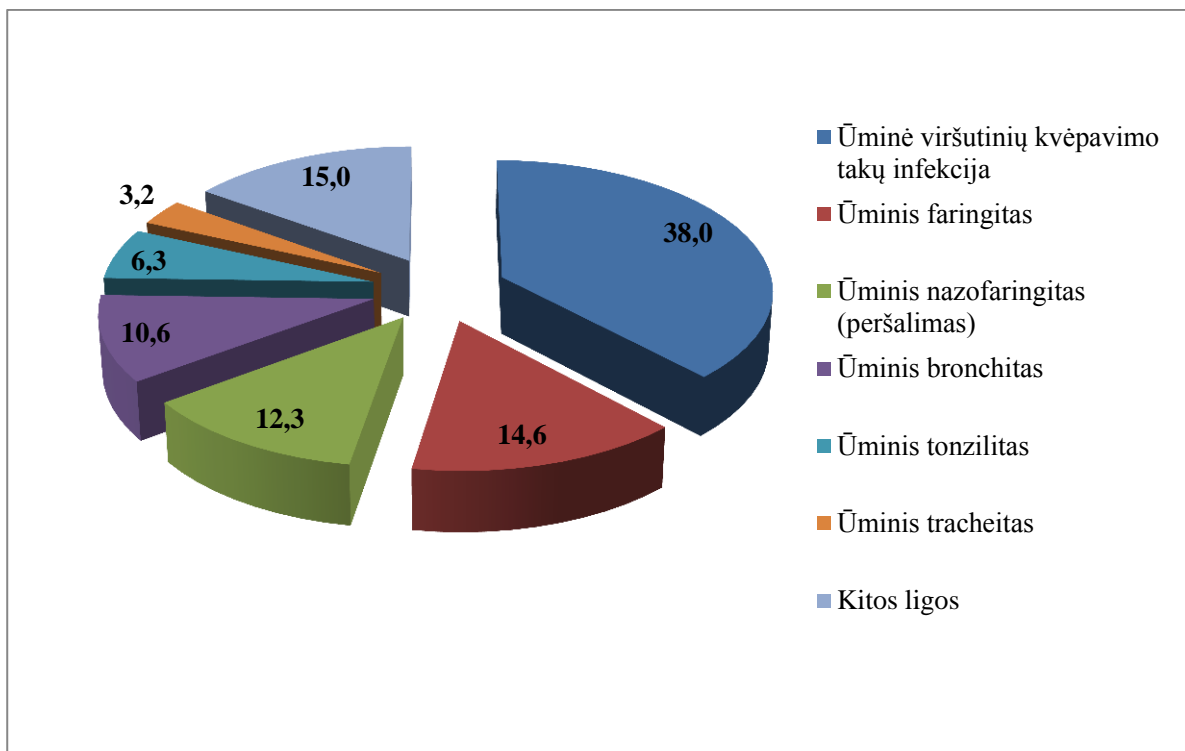
2015/2016 m. m. pagrindinės Klaipėdos miesto savivaldybės profesinio mokymo mokyklų mokinių sveikatos problemos, dėl kurių nelankė mokyklos, buvo kvėpavimo sistemos ligos – daugiau nei pusė mokinių (66,4 proc.), turėdami šių sveikatos sutrikimų, neatvyko į mokyklą. Kas septynioliktas mokinys (5,9 proc.) nelankė profesinės mokyklos dėl traumų ir kitų išorinių priežasčių padarinių, o dėl virškinimo sistemos sutrikimų – 5,4 proc. mokinių (žr. 3 pav.).



3 pav. **Mokinių dalis, turėjusi nors vieną sveikatos sutrikimą/ligą dėl kurių nelankė mokyklos (proc.)**

Šaltinis: Klaipėdos miesto visuomenės sveikatos biuras

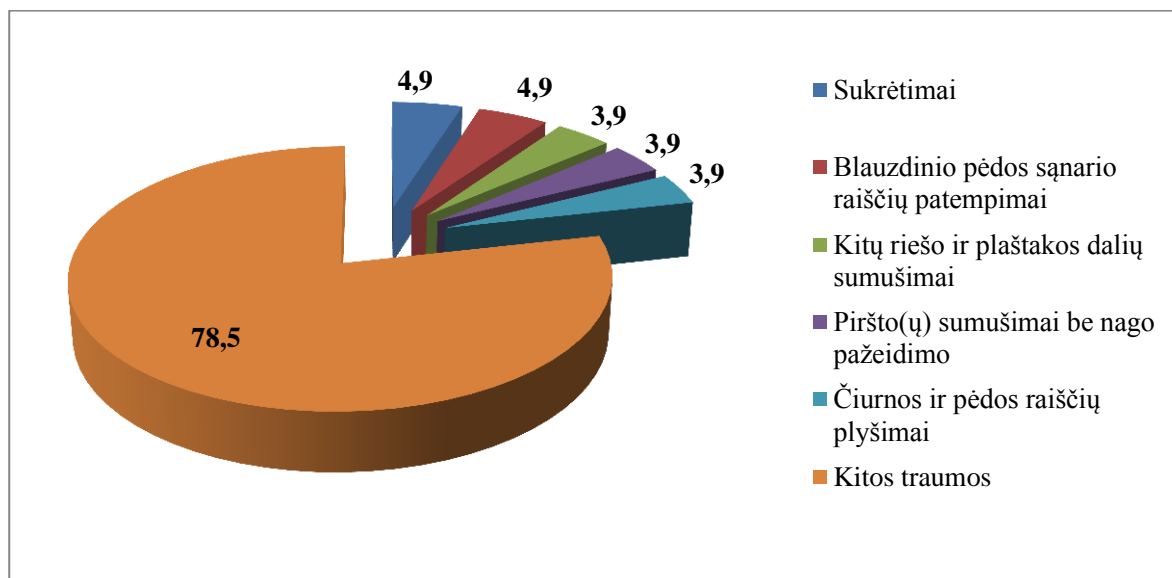
Kvėpavimo sistemos ligos. 2015/2016 m. m. Klaipėdos miesto savivaldybės profesinio mokymo mokyklose 66,4 proc. mokinių nelankė mokyklos dėl kvėpavimo sistemos ligų. Diagnozuotų kvėpavimo sistemos ligų atvejų struktūroje dominavo ūminės viršutinių kvėpavimo takų infekcijos ir ūminis faringitas – atitinkamai 437 atvejai (38 proc.) ir 168 atvejai (14,6 proc.) (žr. 4 pav.).



4 pav. Kvėpavimo sistemos ligų struktūra, dėl kurių mokiniai nelankė mokyklos 2015/2016 m. m. (proc.)

Šaltinis: Klaipėdos miesto visuomenės sveikatos biuras

Traumos ir kiti išoriniai priežasčių padariniai. 2015/2016 m. m. Klaipėdos miesto savivaldybės profesinio mokymo mokyklose 5,9 proc. mokinių nelankė mokyklos dėl traumų ir kitų išorinių priežasčių padarinių. Šių ligų atvejų struktūroje daugiausia buvo sukrėtimų ir blauzdinio pėdos sąnario raiščių patempimų – po 5 atvejus (4,9 proc.) (žr. 5 pav.).



5 pav. Traumų ir kitų išorinių priežasčių padarinių struktūra, dėl kurių mokiniai nelankė mokyklos 2015/2016 m. m. (proc.)

Šaltinis: Klaipėdos miesto visuomenės sveikatos biuras

---

## APIBENDRINIMAS

Išanalizavus 2015/2016 m. m. Klaipėdos miesto savivaldybės profesinių mokyklų mokinių ligų, dėl kurių nelankė mokyklos, duomenis galima pateikti apibendrintą informaciją:

- 2015/2016 m. m. 1 mokiniui teko 0,9 ligų atvejo ir 5,9 praleistų dienų mokykloje.
- 2015/2016 m. m. pagrindinės Klaipėdos miesto savivaldybės profesinio mokymo mokyklų mokinių sveikatos problemos, dėl kurių nelankė mokyklos, buvo kvėpavimo sistemos ligos – 66,4 proc. mokinių, turėjusių šių sveikatos sutrikimų, neatvyko į mokyklą. 5,9 proc. mokinių nelankė profesinės mokyklos dėl traumų ir kitų išorinių priežasčių padarinių, o dėl virškinimo sistemos sutrikimų – 5,4 proc. mokinių.
- 2015/2016 m. m. diagnozuotų kvėpavimo sistemos ligų atvejų struktūroje dominavo ūminės viršutinių kvėpavimo takų infekcijos ir ūminis faringitas.
- 2015/2016 m. m. diagnozuotų traumų ir kitų išorinių priežasčių padarinių atvejų struktūroje daugiausia buvo sukrėtimų ir blauzdinio pėdos sąnario raiščių patempimų.

## **REKOMENDACIJOS**

Išanalizavus 2015/2016 m. m. Klaipėdos miesto profesinių mokyklų mokinių ligas, dėl kurių nelankė mokyklos, pateikiamos rekomendacijos, kuriomis remiantis būtų galima planuoti ir įgyvendinti mokinių sveikatos stiprinimo priemones:

- Traumų ir kitų išorinių padarinių prevencinėje veikloje svarbu diegti prevencines programas. Patys mokiniai turi būti įtraukiami į sužalojimų prevencijos veiklą, padėdami įgyvendinti prevencines priemones, formuojant jų pačių tinkamo elgesio pagrindus ir nuostatas apie sužalojimų prevenciją ir saugos stiprinimą.

- Būtina mokinių sveikatos priežiūrą vykdyti visomis kryptimis, ypatingą dėmesį skirti kvėpavimo sistemos ligų profilaktikai: mokant pagrindinių taisyklių, kurių laikantis galima apsisaugoti nuo užsikrėtimo gripu, skatinant fizinį aktyvumą, tinkamą mitybą, streso valdymą ir kt.