



**KLAIPĖDOS MIESTO SAVIVALDYBĖS MOKINIŲ
PROFILAKTINIŲ SVEIKATOS PATIKRINIMŲ 2016 M.
DUOMENŲ ANALIZĖ**

Parengė:

Klaipėdos miesto visuomenės sveikatos biuro
Visuomenės sveikatos specialistė Vitalija Mikutytė

Klaipėda, 2017

Ivadas

Vienas svarbiausių sveikatos raidos tarpsnių yra vaikystė ir paauglystė. Tuo laikotarpiu vaiko elgsenos ir gyvensenos ypatybės turi labai didelės reikšmės vėlesnio gyvenimo kokybei. Šeima ir mokykla vaikui turi padėti suprasti, kad sveikata yra vertybė, kurią reikia tausoti bei saugoti.

Duomenys apie mokinių sveikatos būklę gaunami iš statistinės apskaitos formos Nr. 027-1/a „Vaiko sveikatos pažymėjimas“ (toliau – Vaiko sveikatos pažymėjimas), patvirtintos Lietuvos Respublikos sveikatos apsaugos ministro 2004 m. gruodžio 24 d. įsakymu Nr. V-951 „Dėl statistinės apskaitos formos Nr. 027-1/a „Vaiko sveikatos pažymėjimas“ patvirtinimo“ (Žin., 2005, Nr. 3-38; 2013, Nr. 52-2611).

Lietuvos Respublikos sveikatos apsaugos ministro 2011 m. rugpjūčio 10 d. įsakymu Nr. V-773 patvirtintos Lietuvos higienos normos HN 21:2011 „Mokykla, vykdanči bendrojo ugdymo programas. Bendrieji sveikatos saugos reikalavimai“ (Žin., 2011, Nr. 103-4858) 98 punkte nurodyta, kad mokyklos vadovas ar jo įgaliotas asmuo turi užtikrinti, kad mokiniai iki 18 metų ugdymo procese dalyvautų pasitikrinę sveikatą ir pateikę vaiko sveikatos pažymėjimą, išduotą ne anksčiau kaip prieš metus. Naujoje mokykloje pradėję mokytis mokiniai vaiko sveikatos pažymėjimą turi pateikti iki einamųjų metų rugsėjo 15 d.

Mokinių sveikatos būklės duomenys naudojami mokinių sveikatos duomenų rinkimui, kaupimui, analizei ir vertinimui. Atsižvelgiant į mokinių sveikatos problemas yra kryptingai planuojama ir įgyvendinama sveikatos priežiūra bendrojo lavinimo mokyklose, organizuojamos tikslios sveikatos stiprinimo priemonės, susijusios su ligų ir traumų profilaktika.

Nuo 2016 m. mokyklinio ugdymo įstaigose dirbantys visuomenės sveikatos priežiūros specialistai Vaiko sveikatos pažymėjimų duomenis veda į Higienos instituto sukurtą vaikų sveikatos stebėsenos informacinę sistemą (VSS IS), siekiant sistemingo vaikų sveikatos būklės stebėjimo ir kryptingo sveikatos politikos bei vaikų sveikatos būklės gerinimo prioritetų formavimo.

2016 m. Klaipėdos savivaldybės mokinių sveikatos rodiklių suvestinė

N - absoliutus asmenų skaičius.

Rodiklio reikšmė - skaitinė rodiklio reikšmė.

Min - minimali rodiklio skaitinė reikšmė savivaldybės mokyklose.

Max - maksimali rodiklio skaitinė reikšmė savivaldybės mokyklose.

Rodiklio reikšmė Lietuvoje – skaitinė rodiklio reikšmė Lietuvoje.

Vaizdavimas - pateikiama linija nurodo rodiklio reikšmių pasiskirstymą savivaldybėje pagal kvartilius (žalia spalva paryškinta sritis, kuri apima 50% reikšmių). Atskirai vertikalia linija nurodytas savivaldybės rodiklio vidurkis, o apskritimu – ugdymo įstaigos vidurkis.

Pokytis - pateikiama skaitinė ugdymo įstaigos rodiklio pokyčio reikšmė, kuri vaizduojama su „+“ ženklu, jei reikšmė padidėjo, palyginus su praėjusiais metais ir „-“, jei sumažėjo. Rodiklio pokytis bus pateikiamas rausva spalva, jei tai reiškia statistiškai reikšmingą rodiklio pokytį, palyginti su praėjusių metų reikšme ir balta, jei pokytis nebuvo statistiškai reikšmingas, palyginus su praeitų metų rodiklio reikšme.

- Statistiškai reikšmingai mažesnė rodiklio reikšmė, palyginus su rodiklio reikšme Lietuvoje
- Statistiškai reikšmingai didesnė rodiklio reikšmė, palyginus su rodiklio reikšme Lietuvoje
- Rodiklis statistiškai reikšmingai nesiskiria, palyginus su rodiklio reikšme Lietuvoje

Galintys dalyvauti ugdymo veikloje

2016 m. 88,8 proc. Klaipėdos miesto mokinių dalyvavo ugdymo veikloje be jokių apribojimų, toks pats procentas ir Lietuvoje – 88,8 proc.

Kūno masės indeksas

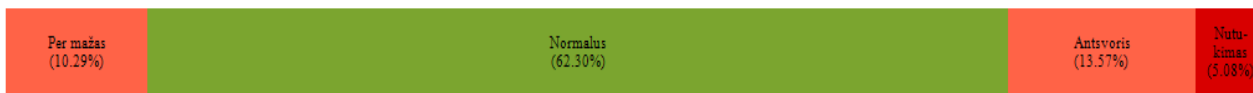
Klaipėdoje beveik penktadalis patikrinusių mokinių (18,7 proc.) turėjo per didelį svorį. Lietuvoje taip pat panaši dalis mokinių turėjo per didelį kūno svorį – 17,4 proc.

1 lentelė. 2016 m. mokinių sveikatos rodikliai

Eil. Nr.	Rodiklis	N	Rodiklio reikšmė savivaldybėje	Min	Max	Rodiklio reikšmė Lietuvoje	Vaizdavimas	Pokytis nuo praeitų metų
1.	Vaikų, galinčių dalyvauti ugdymo veikloje be jokių apribojimų, dalis (%)	17371	86.77	36.79	100.00	86.75		NA
2.	Vaikų, turinčių per didelį KMI, dalis (%)*	3737	18.67	0.00	33.33	17.38		NA
3.	Vaikų, turinčių sutrikusią regą, dalis (%)	13228	66.08	11.01	85.71	31.17		NA
4.	Vaikų turinčių per aukštą bendrą (KPI+kpi) indeksą, dalis (%)**	5728	31.25	0.00	47.80	36.52		NA
5.	Socialiai remiamų vaikų skaičius (1000 vaikų)	191	6.34	0.99	43.48	30.37		NA

Šaltinis: Higienos institutas

*Vaikų pasiskirstymas pagal kūno masės indekso grupes:



1 - Nenurodyta (0.02%)

Mokinių sveikatos sutrikimai

Regos sutrikimai

2016 m. Klaipėdos mieste daugiau negu dvigubai buvo mokinių turinčių regos sutrikimą palyginti su Lietuva (atitinkamai 66,1 proc. ir 31,2 proc.).

Kraujo ir kraujodaros organų ligos bei tam tikri sutrikimai, susiję su imuniniais mechanizmais

2016 m. ligotumas kraujo organų ligomis Klaipėdoje (1,3/1 000 vaikų) buvo mažesnis nei Lietuvoje (1,9/1 000 vaikų). Palyginus su 2015 metais, Klaipėdoje ligotumas kraujo ir kraujodaros organų ligomis bei tam tikrais sutrikimais, susijusiais su imuniniais mechanizmais, statistiškai reikšmingai sumažėjo.

Endokrininės ir medžiagų apykaitos ligos

2016 m. Klaipėdoje (9/1 000 vaikų) ligotumas endokrininėmis ir medžiagų apykaitos ligomis buvo statistiškai reikšmingai mažesnis nei Lietuvoje (10,8/1 000 vaikų). Palyginus su 2015 metais, Klaipėdoje mokinių ligotumas endokrininėmis ir medžiagų apykaitos ligomis statistiškai reikšmingai sumažėjo.

Psichikos ir elgesio sutrikimai

2016 m. Klaipėdoje (28,5/1 000 vaikų) ligotumas psichikos ir elgesio sutrikimais buvo statistiškai reikšmingai didesnis nei Lietuvoje (20,1/1 000 vaikų). Palyginus su 2015 metais, Klaipėdoje mokinių ligotumas šiais sutrikimais statistiškai reikšmingai padidėjo.

Nervų sistemos ligos

2016 m. Klaipėdoje (13,2/1 000 vaikų) ligotumas nervų sistemos ligomis statistiškai reikšmingai nesiskyrė nuo Lietuvos rodiklio (13,2/1 000 vaikų). Palyginus su 2015 metais, Klaipėdoje mokinių ligotumas šiomis ligomis statistiškai reikšmingai sumažėjo.

Akies ir jos priedinių organų ligos

2016 m. Klaipėdoje (25,6/1 000 vaikų) ligotumas akies ir jos priedinių organų ligomis statistiškai reikšmingai nesiskyrė nuo Lietuvos rodiklio (26,6/1 000 vaikų). Palyginus su 2015 metais, Klaipėdoje šis rodiklis statistiškai reikšmingai padidėjo.

Ausies ir speninės ataugos ligos

2016 m. Klaipėdoje (10,4/1 000 vaikų) ligotumas ausies ir speninės ataugos organų ligomis statistiškai reikšmingai nesiskyrė nuo Lietuvos rodiklio (9,8/1 000 vaikų). Palyginus su 2015 metais, matome, kad šio rodiklio sumažėjimas Klaipėdoje nėra statistiškai reikšmingas.

Kraujotakos sistemos ligos

2016 m. Klaipėdoje (11,9/1 000 vaikų) ligotumas kraujotakos sistemos ligomis buvo statistiškai reikšmingai didesnis nei Lietuvoje (7,6/1 000 vaikų). Palyginus su 2015 metais, Klaipėdoje mokinių ligotumas šios sistemos ligomis statistiškai reikšmingai sumažėjo.

Kvėpavimo sistemos ligos

2016 m. mokinių ligotumas kvėpavimo sistemos ligomis didesnis buvo Klaipėdos nei Lietuvoje (atitinkamai 197,5/1 000 ir 203/1 000 vaikų), skirtumai nėra statistiškai reikšmingi. Palyginus su 2015 metais, Klaipėdoje mokinių ligotumas kvėpavimo sistemos ligomis statistiškai reikšmingai padidėjo.

Virškinimo sistemos ligos

2016 m. Klaipėdoje (51,1/1 000 vaikų) ligotumas kraujotakos sistemos ligomis buvo statistiškai reikšmingai mažesnis nei Lietuvoje (68,8/1 000 vaikų). Palyginus su 2015 metais, Klaipėdoje mokinių ligotumas šios sistemos ligomis statistiškai reikšmingai padidėjo.

Odos ir poodžio ligos

2016 m. mokinių ligotumas odos ir poodžio ligomis tiek Klaipėdoje, tiek Lietuvoje statistiškai reikšmingai nesiskiria (19,2/1 000 vaikų ir 20,3/1 000 vaikų). Palyginus su 2015 metais, Klaipėdoje ligotumas sumažėjo, bet skirtumai nėra statistiškai reikšmingi.

Jungiamojo audinio ir raumenų sistemos ligos

2016 m. mokinių ligotumas jungiamojo audinio ir raumenų sistemos ligomis tiek Klaipėdoje, tiek Lietuvoje statistiškai reikšmingai nesiskiria (atitinkamai 21,1/1 000 ir 18,8/1 000 vaikų). Palyginus su 2015 metais, Klaipėdoje mokinių ligotumas šios sistemos ligomis statistiškai reikšmingai padidėjo.

Lytinės ir šlapimo sistemos ligos

2016 m. Klaipėdoje (13,4/1 000 vaikų) ligotumas lytinėmis ir šlapimo sistemos ligomis statistiškai reikšmingai didesnis, lyginant su rodiklio reikšme Lietuvoje (9,9/1 000 vaikų). Palyginus su 2015 metais, Klaipėdos mieste mokinių ligotumas lytinės ir šlapimo sistemos ligomis statistiškai reikšmingai sumažėjo.

1 lentelė. 2016 m. mokinių sveikatos rodikliai (tęsinys)

Amžiaus grupė	Eil. Nr.	Rodiklis	N	Rodiklio reikšmė savivaldybėje	Min	Max	Rodiklio reikšmė Lietuvoje	Vaizdavimas	Pokytis nuo praicitų metų
7-17 m.	6.	Ligotumas kraujo ir kraujodaros organų ligomis bei tam tikrais sutrikimais, susijusiais su imuniniais mechanizmais (D50-D89)(1000 vaikų)	24	1.25	1.07	9.71	1.89		-86.03
	7.	Ligotumas endokrininėmis ir medžiagų apykaitos ligomis (E00-E90)(1000 vaikų)	172	8.95	1.99	37.04	10.82		-68.57
	8.	Ligotumas psichikos ir elgesio sutrikimais (F00-F99)(1000 vaikų)	547	28.48	6.45	264.58	20.05		116.25
	9.	Ligotumas nervų sistemos ligomis (G00-G99)(1000 vaikų)	253	13.17	3.38	163.12	13.18		-48.47
	10.	Ligotumas akies ir jos priedinių organų ligomis (H00-H59)(1000 vaikų)	491	25.56	8.16	65.93	26.60		146.72
	11.	Ligotumas ausies ir speninės ataugos ligomis (H60-H95)(1000 vaikų)	199	10.36	3.21	43.96	9.80		-12.72
	12.	Ligotumas kraujotakos sistemos ligomis (I00-I99)(1000 vaikų)	228	11.87	3.51	34.67	7.55		-93.99
	13.	Ligotumas kvėpavimo sistemos ligomis (J00-J99)(1000 vaikų)	3793	197.46	104.12	417.09	203.01		286.27
	14.	Ligotumas virškinimo sistemos ligomis (K00-K93)(1000 vaikų)	982	51.12	6.45	120.57	68.76		12.87
	15.	Ligotumas odos ir poodžio ligomis (L00-L99)(1000 vaikų)	368	19.16	3.96	54.64	20.23		-9.11
	16.	Ligotumas jungiamojo audinio ir raumenų sistemos ligomis (M00-M99)(1000 vaikų)	405	21.08	6.16	47.98	18.78		56.96
	17.	Ligotumas lytinėmis ir šlapimo sistemų ligomis (N00-N99)(1000 vaikų)	258	13.43	5.33	63.83	9.94		-67.60
	18.	Susižalojimų, apsinuodijimų ir tam tikri išorinių poveikių padarinių skaičius (S00-T98)(1000 vaikų)	870	45.29	9.80	145.63	39.35		136.38
	19.	Mirtingumas dėl išorinių priežasčių (V00-Y89)(100000 vaikų)	-	-	-	-	-	-	-

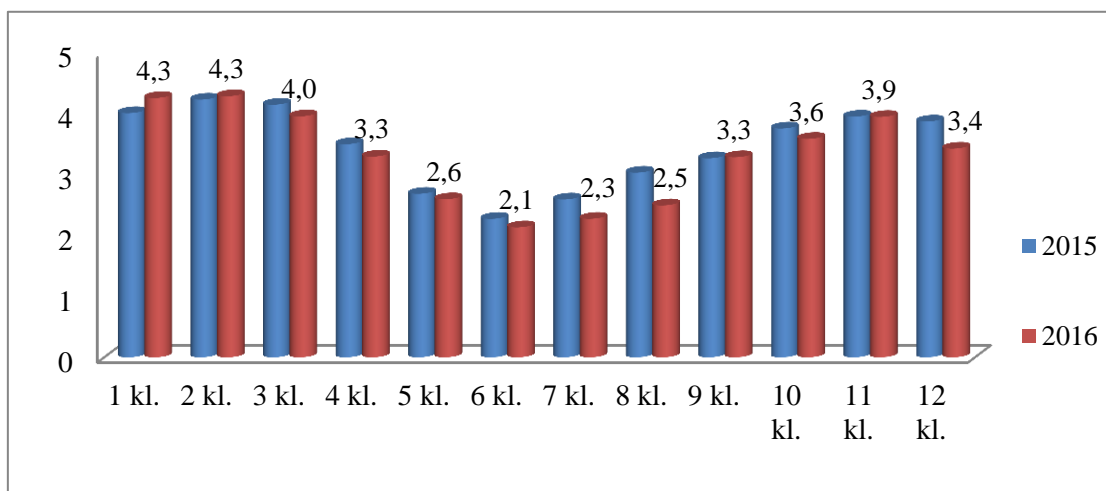
Šaltinis: Higienos institutas

2016 m. Klaipėdos miesto savivaldybės mokinių dantų ir žandikaulių būklė

2016 m. išanalizavus Klaipėdos miesto mokinių dantų būklę, nustatyta, kad 23,9 proc. sveikatą pasitikrinusių vaikų neturėjo ėduonies pažeistų, plombuotų ar išrautų dantų.

Vaikų dantų būklės vertinimui naudojamas dantų ėduonies intensyvumo rodiklis (kpi+KPI indeksas), kuris išreiškiamas ėduonies pažeistų (kariozinių, plombuotų ir išrautų) dantų skaičiumi, tenkančiu vienam asmeniui; kpi – kariozinių, plombuotų ir dėl ėduonies išrautų *pieninių* dantų skaičius; KPI – kariozinių, plombuotų bei dėl ėduonies ištrauktų *nuolatinių* dantų skaičius. Pagal PSO, kai kpi+KPI reikšmė <1,2, tai rodo labai žemą ėduonies intensyvumą; 1,2-2,6 – žemą; 2,7-4,4 – vidutinį; 4,5-6,5 – aukštą; >6,5 – labai aukštą.

Apskaičiavus mokinių pieninių ir nuolatinių dantų ėduonies intensyvumo indeksą (kpi+KPI) gauta, kad 2016/2017 m. m. Klaipėdos m. sav. vaikų bendras KPI yra vidutinis – 3,4. 31,3 proc. sveikatą pasitikrinusių mokinių turi per aukštą KPI indeksą. Bendras KPI indeksas pagal klases svyruoja nuo žemo (5-8 kl., žemiausias – 6 kl.) iki vidutinio (1-4 kl. ir 9-12 kl., aukščiausias – 2 kl.) intensyvumo. 2015/2016 m. m. dantų ėduonies indeksas pagal klases svyravo nuo žemo (6 ir 7 kl., žemiausias – 6 kl.) iki vidutinio (1-5 kl. ir 8-12 kl., aukščiausias – 2 kl.) (1 pav.).

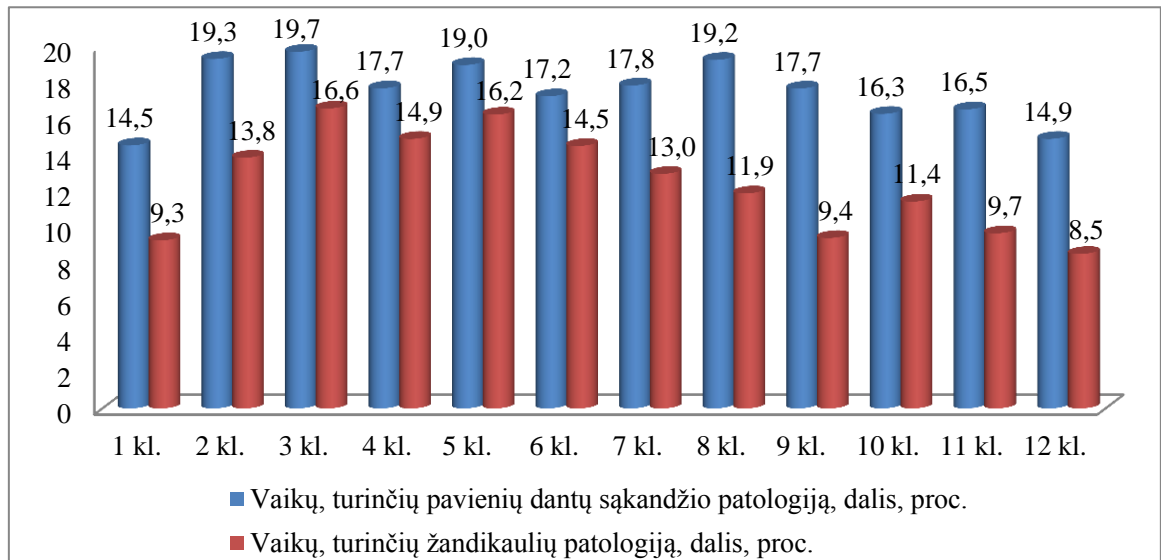


Šaltinis: Higienos institutas, Klaipėdos miesto visuomenės sveikatos biuras

1 pav. Dantų ėduonies intensyvumo indeksas (kpi+KPI) pagal klases Klaipėdos m. sav. 2015-2016 m.

2016/2017 m. m. Klaipėdos m. sav. 17,5 proc. vaikų turėjo pavienių dantų sąkandžio patologiją, o 12,6 proc. – žandikaulių patologiją. Didžiausia mokinių dalis, turinti pavienių dantų

sąkandžio bei žandikaulių patologiją, yra 3 kl. (2 pav.).



Šaltinis: Higienos institutas

2 pav. Klaipėdos m. sav. mokinių, turinčių pavienių dantų ar žandikaulių patologiją, dalis 2016 m. (proc.)

Apibendrinimas

1. 86,8 proc. Klaipėdos miesto mokinių dalyvavo ugdymo veikloje be jokių apribojimų.
2. Klaipėdoje beveik penktadalis pasitikrinsusių mokinių turėjo antsvorį ar nutukimą.
3. 66,1 proc. mokinių Klaipėdoje turėjo regos sutrikimų.
4. Palyginus su 2015 metais, Klaipėdoje mokinių (7-17 m.) ligotumas psichikos ir elgesio sutrikimais, akies ir jos priedinių organų, kvėpavimo sistemos, virškinimo sistemos, odos ir poodžio, jungiamojo audinio ir raumenų sistemos ligomis yra statistiškai reikšmingai padidėjęs.
5. Palyginus su 2015 metais, Klaipėdoje mokinių (7-17 m.) ligotumas kraujo ir kraujodaros organų, endokrininėmis ir medžiagų apykaitos, nervų sistemos, kraujotakos sistemos, lytinės ir šlapimo sistemos ligomis yra statistiškai reikšmingai sumažėjęs.
6. 76,1 proc. Klaipėdos miesto mokinių turėjo ėduonies pažeistų, plombuotų ir išrautų dantų. Nuo 2 iki 6 klasės mokinių dantų ėduonies intensyvumo indeksas mažėjo, o 6 iki 11 klasės – didėjo. Klaipėdoje daugiausiai vaikų, turinčių pavienių dantų sąkandžio (19,7 proc.) ir žandikaulių patologijų (16,6 proc.) buvo tarp 3 kl. mokinių.