

**KLAIPĖDOS MIESTO SAVIVALDYBĖS BENDROJO LAVINIMO  
MOKYKLŲ MOKINIŲ PROFILAKTINIŲ SVEIKATOS  
PATIKRINIMŲ 2010 M. DUOMENŲ ANALIZĖ**

Parengė: Klaipėdos miesto visuomenės sveikatos biuro

Visuomenės sveikatos specialistė Dainora Bielskytė

## TURINYS

<b>ĮVADAS.....</b>	<b>3</b>
<b>1.REZULTATŲ APŽVALGA .....</b>	<b>4</b>
1.1. Harmoningo ir neharmoningo mokinių augimo pasiskirstymas .....	5
1.2. Mokinių pasiskirstymas pagal fizinio aktyvumo grupes.....	6
1.3. Mokinių pasiskirstymas pagal kūno masės indekso įvertinimą .....	8
1.4. Mokinių sveikatos būklė.....	9
<b>IŠVADOS .....</b>	<b>15</b>

## ĮVADAS

Vienas svarbiausių sveikatos raidos tarpinių yra vaikystė ir paauglystė. Tuo laikotarpiu vaiko elgsenos ir gyvenenos ypatybės turi labai didelės reikšmės vėlesnio gyvenimo kokybei. Šeima ir mokykla vaikui turi padėti suprasti, kad sveikata yra vertybė, kurią reikia saugoti bei kontroliuoti.

Kasmetiniai mokinių profilaktiniai patikrinimai atliekami vadovaujantis Lietuvos Respublikos Sveikatos apsaugos ministro 2000 m. gegužės 31 d. įsakymu Nr. 301 „Dėl profilaktinių sveikatos tikrinimų sveikatos priežiūros įstaigose“.

Duomenys apie mokinių sveikatos būklę gaunami iš statistinės apskaitos formos Nr. 027-1/a „Vaiko sveikatos pažymėjimas“ (toliau – Vaiko sveikatos pažymėjimas), patvirtintos Lietuvos Respublikos sveikatos apsaugos ministro 2004 m. gruodžio 24 d. įsakymu Nr. V-951 „Dėl statistinės apskaitos formos Nr. 027-1/a „Vaiko sveikatos pažymėjimas“ patvirtinimo“ (Žin., 2005, Nr. 3-38).

Lietuvos Respublikos sveikatos apsaugos ministro 2011 m. rugpjūčio 10 d. įsakymu Nr. V-773 patvirtintos Lietuvos higienos normos HN 21:2011 „Mokykla, vykdanči bendrojo ugdymo programas. Bendrieji sveikatos saugos reikalavimai“ (Žin., 2011, Nr. 103-4858) 98 punkte nurodyta, kad mokyklos vadovas ar jo įgaliotas asmuo turi užtikrinti, kad mokiniai iki 18 metų ugdymo procese dalyvautų pasitikrinę sveikatą ir pateikę vaiko sveikatos pažymėjimą, ne anksčiau kaip prieš metus. Naujoje mokykloje pradėję mokytis mokiniai vaiko sveikatos pažymėjimą turi pateikti iki einamųjų metų rugsėjo 15 d.

Mokinių sveikatos būklės duomenys naudojami mokinių sveikatos duomenų rinkimui, kaupimui, analizei ir vertinimui. Atsižvelgiant į mokinių sveikatos problemas svarbu kryptingai planuoti ir įgyvendinti sveikatos priežiūrą mokykloje, organizuoti tikslesnes sveikatos stiprinimo priemonės, susijusias su ligų ir traumų profilaktika.

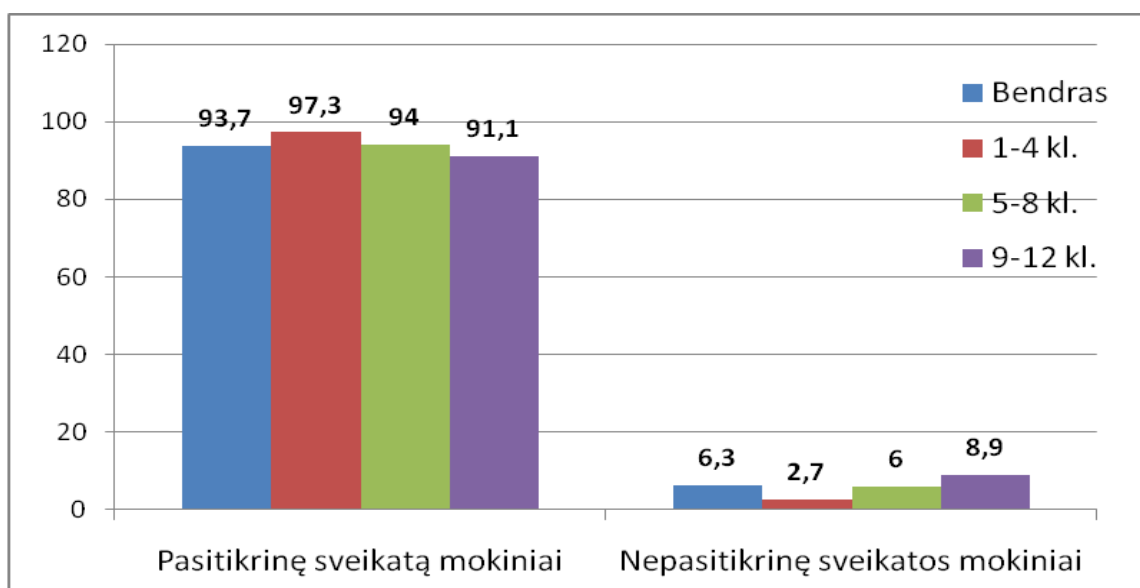
**Tikslas** – įvertinti Klaipėdos miesto savivaldybės bendrojo lavinimo mokyklų mokinių sveikatos būklę.

### **Uždaviniai:**

1. Išanalizuoti mokinių sveikatos būklę, atsižvelgiant į klasių grupes.
2. Išanalizuoti mokinių sveikatos būklės pokyčius.
3. Pateikti rekomendacijas mokinių sveikatos problemoms spręsti.

## 1. REZULTATŲ APŽVALGA

2010/2011 m. m. pradžioje Klaipėdos miesto bendrojo lavinimo mokyklose mokinių skaičius buvo 19 020, iš jų profilaktiškai sveikatą patikrino 17 846 arba 93,7 proc. Didžiausia patikrinusiųjų mokinių dalis pagal klasių grupes, sudaro 1–4 klasių grupėje – 97,3 proc. (žr. 1 pav.).

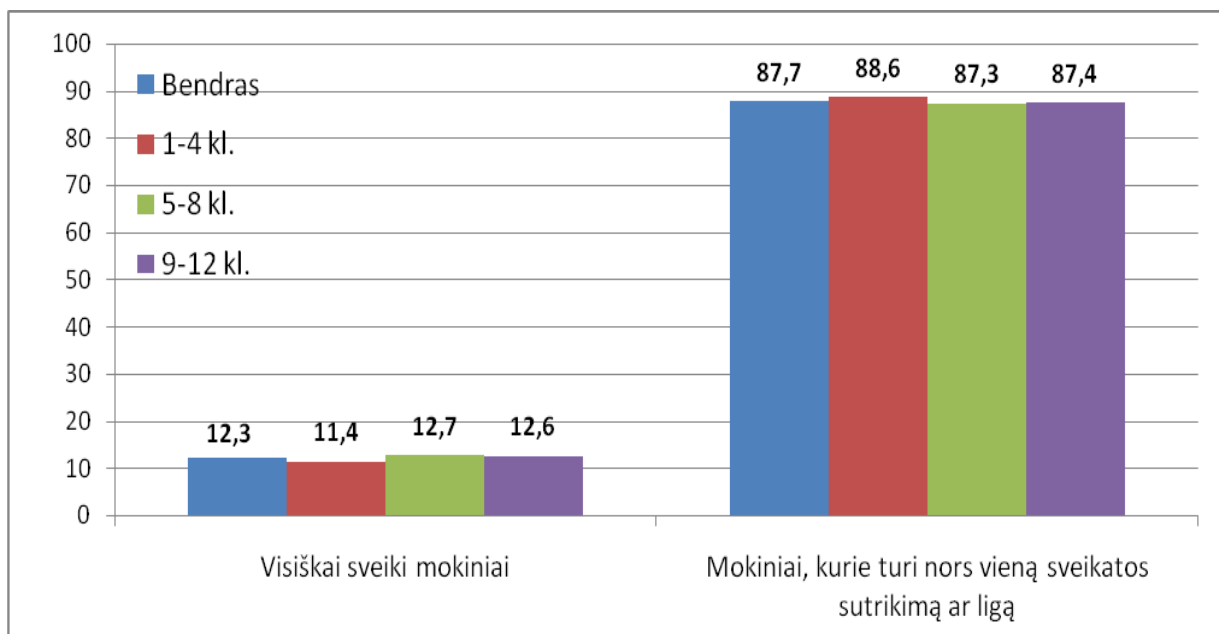


**1 pav.** Sveikatą profilaktiškai patikrinusiųjų ir nepatikrinusiųjų mokinių dalis pagal klasių grupes 2010 m. (proc.)

Šaltinis: Klaipėdos miesto visuomenės sveikatos biuras

Analizuojant 2010 m. mokinių profilaktinių sveikatos patikrinimų duomenis, galima daryti tokį apibendrinimą, kad iš profilaktiškai sveikatą patikrinusių mokinių, visiškai sveiki sudaro 12,3 proc. Didžiausia visiškai sveikų mokinių dalis buvo 5–8 klasių grupėje (žr. 2 pav.).

Būtina pabrėžti, kad visiškai sveikas mokinys, neturi visiškai jokio sutrikimo bei nustatytos diagnozės. Todėl klaidinga galvoti, kad kita dalis (kuri turi nors vieną sveikatos sutrikimą ar ligą) yra „ligota“.



**2 pav.** Mokinių dalis, kuri yra visiškai sveika, ir kuri turi sveikatos sutrikimų ar ligų, pagal klasių grupes 2010 m. (proc. nuo patikrinusiųjų)

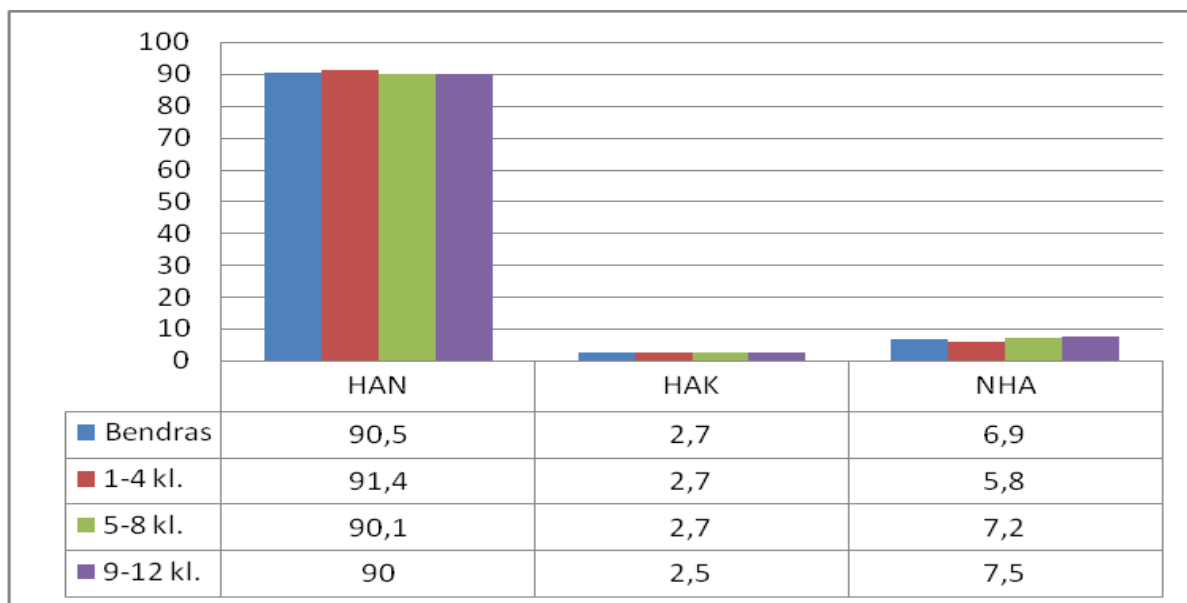
Šaltinis: Klaipėdos miesto visuomenės sveikatos biuras

### 1.1. Harmoningo ir neharmoningo mokinių augimo pasiskirstymas

Profilaktinių duomenų analizės rezultatai parodė, kad 6,9 sveikatą patikrinusiems mokiniams nustatytas neharmoningas augimas (toliau – NHA). Didžiausią mokinių dalis, kuriai nustatytas NHA yra tarp 9–12 klasių grupės mokinių (žr. 3 pav.).

*Fizinės būklės vertinimo variantai (procentilinis metodas):*

1. NHA – Nedarnus (neproporcingas arba neharmoningas) augimas, kai vienas ar keli vaiko rodikliai formuojasi neproporcingai ūgiui.
2. HAN – darnus (harmoningas) augimas (HA), kai ūgis normalus (N), t.y. atitinka amžių arba nukrypęs nuo vidutinio leistinose ribose.
3. HAK (apatinė riba) – darnus (harmoningas) augimas (HA), kai ūgis kraštutinis (labai žemi).
4. HAK (viršutinė riba) – darnus (harmoningas) augimas (HA), kai ūgis kraštutinis (labai aukšti).



**3 pav.** Mokinių pasiskirstymas pagal fizinės būklės įvertinimą 2010 m. (proc. nuo pasitikrinusiųjų)

Šaltinis: Klaipėdos miesto visuomenės sveikatos biuras

## 1.2. Mokinių pasiskirstymas pagal fizinio aktyvumo grupes

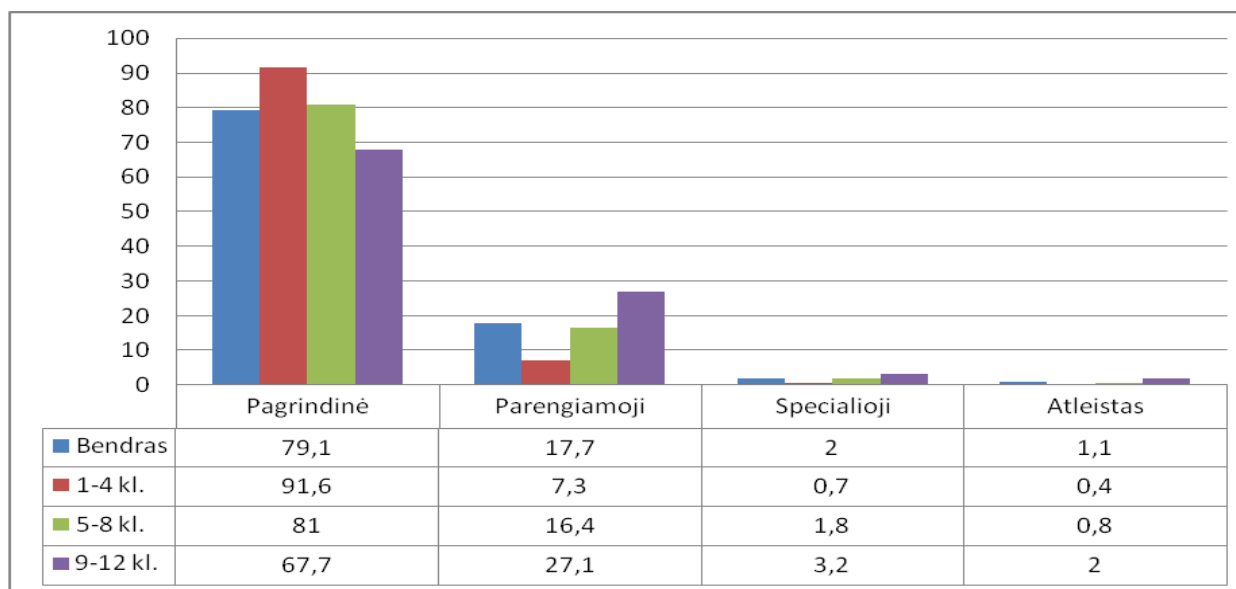
Kiekvieno žmogaus augimas ir vystymasis priklauso nuo kasdieninio fizinio aktyvumo, kuris yra svarbi puikios sveikatos dalis. Per mažas fizinis aktyvumas yra vienas iš veiksnių, kuris sąlygoja antsvorio ir nutukimo atsiradimą.

Duomenys apie kiekvieno vaiko fizinio ugdymo grupę yra labai svarbūs, kadangi mokiniai, kurie turi tam tikrų organų sistemų sutrikimų, yra priskiriami į specialiąją grupę. Specialiai pritaikytas fizinis ugdymas ne tik stiprina tokių vaikų sveikatą bei skatina gerą fizinį vystymąsi. Į parengiamąją fizinio ugdymo grupę priskiriami mokiniai, kurie turi nedidelius sveikatos sutrikimus ar nėra fiziškai galintys dalyvauti pagrindinėje fizinio ugdymo grupėje. Mokiniai gali būti atleidžiami nuo kūno kultūros pamokų dėl ūmių ligų, paūmėjus lėtinėms ligoms, traumų ar operacijų. Atleidimo laikas priklauso nuo tam tikros ligos.

Analizuojant fizinio ugdymo grupes, akivaizdu, kad didžiausia mokinių dalis turi pagrindinę fizinio ugdymo grupę – 14 049 arba 79,1 proc. Didžiausia mokinių dalis, turinti pagrindinę fizinio ugdymo grupę yra tarp 1–4 klasių mokinių – 4 694 arba 91,6 proc. (žr. 4)

Klaipėdos miesto bendrojo lavinimo mokyklose 17,7 proc. mokinių yra priskirti parengiamajai grupei. Didžiausia mokinių dalis, kuri yra priskirta parengiamajai grupei, yra tarp 9–12 klasių mokinių – 1 785 arba 27,1 proc. Specialiajai grupei priskirti 356 arba 2 proc. mokinių, jų

didžiausia dalis yra tarp 9–12 klasių mokinių – 212 arba 3,2 proc. 1,1 proc. arba 199 mokinių buvo atleisti nuo kūno kultūros pamokų (žr. 4).



**4 pav.** Mokinių pasiskirstymas pagal fizinio aktyvumo grupės pagal klasių grupes 2010 m. (proc.)

Šaltinis: Klaipėdos miesto visuomenės sveikatos biuras

Analizuojant mokinių pasiskirstymą pagal fizinio lavinimo grupes ir lytį, akivaizdu, kad iš atleistų nuo kūno kultūros pamokų, parengiamosios ir specialiosios fizinio ugdymo grupės, didesnę dalį sudaro mergaitės (žr. 1 lentelė).

1 lentelė

**Mokinių pasiskirstymas pagal fizinio lavinimo grupes ir lytį 2010 m. (abs.sk.)**

Fizinio ugdymo grupė	Bendras	Berniukai	Mergaitės
Pagrindinė	14 049	7 344	6 705
Parengiamoji	3 147	1 237	1 910
Specialioji	356	132	224
Atleisti	199	82	117

Šaltinis: Klaipėdos miesto visuomenės sveikatos biuras

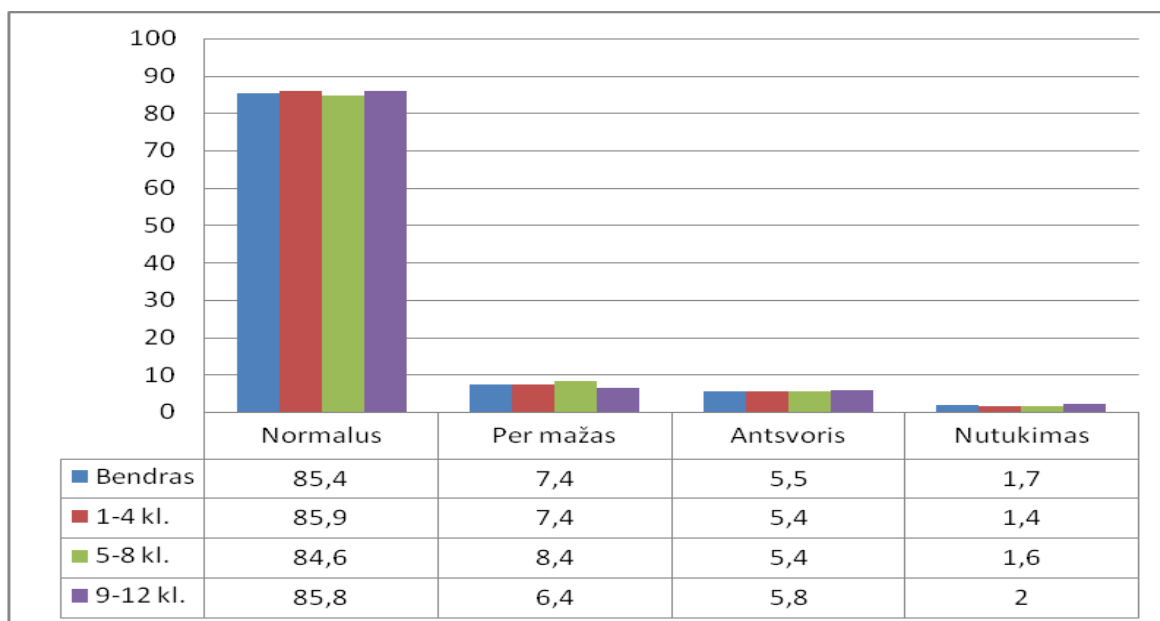
Klaipėdos miesto bendrojo lavinimo mokyklų mokinių profilaktinių sveikatos patikrinimų analizė parodė, kad iš 17 846 mokinių, kurie pasitikrino sveikatą, 95 arba 0,5 proc. mokinių pažymėjimuose fizinio ugdymo grupė nebuvo pažymėta. Ši informacija yra labai svarbi, kadangi kūno kultūros pamokose kiekvienam mokiniui, atsižvelgiant į jo sveikatos duomenis, turi būti parenkama fizinis krūvis, tam tikri pratimai, kurie nepakenktų vaiko sveikatai, o ją stiprintų.

### 1.3. Mokinių pasiskirstymas pagal kūno masės indekso įvertinimą

Analizuojant mokinių pasiskirstymą pagal kūno masės indekso įvertinimą (toliau – KMI), svarbu paminėti, kad iš 17 846 mokinių, kurie pasitikrino sveikatą, 5 367 arba 30 proc. mokinių KMI buvo neįvertintas.

Analizuojant mokinių KMI įvertinimus, akivaizdu, kad didžiausią mokinių dalį sudaro mokiniai, kurių KMI yra normalus – 10 655 arba 85,4 proc. Tarp mokinių klasių grupių normalaus KMI įvertinimo procentas yra panašus, didelių skirtumų neįžvelgiama (žr. 5 pav.).

Per mažas KMI įvertintas 922 arba 7,4 proc. mokinių. Didžiausia mokinių dalis, kuri turi per mažą KMI yra tarp 5–8 klasių mokinių – 383 arba 8,4 proc. mokinių. Antsvorio ir nutukimo problemų daugiausia yra tarp 9–12 klasių mokinių – atitinkamai 284 arba 5,8 proc. ir 98 arba 2 proc. mokinių (žr. 5 pav.). Taip pat antsvorio problemų daugiau turi berniukai, o per mažo svorio ir nutukimo problemų – mergaitės (žr. 2 lentelė).



**5 pav.** Mokinių pasiskirstymas pagal kūno masės indekso įvertinimą ir klasių grupes 2010 m.  
(proc.)

Šaltinis: Klaipėdos miesto visuomenės sveikatos biuras



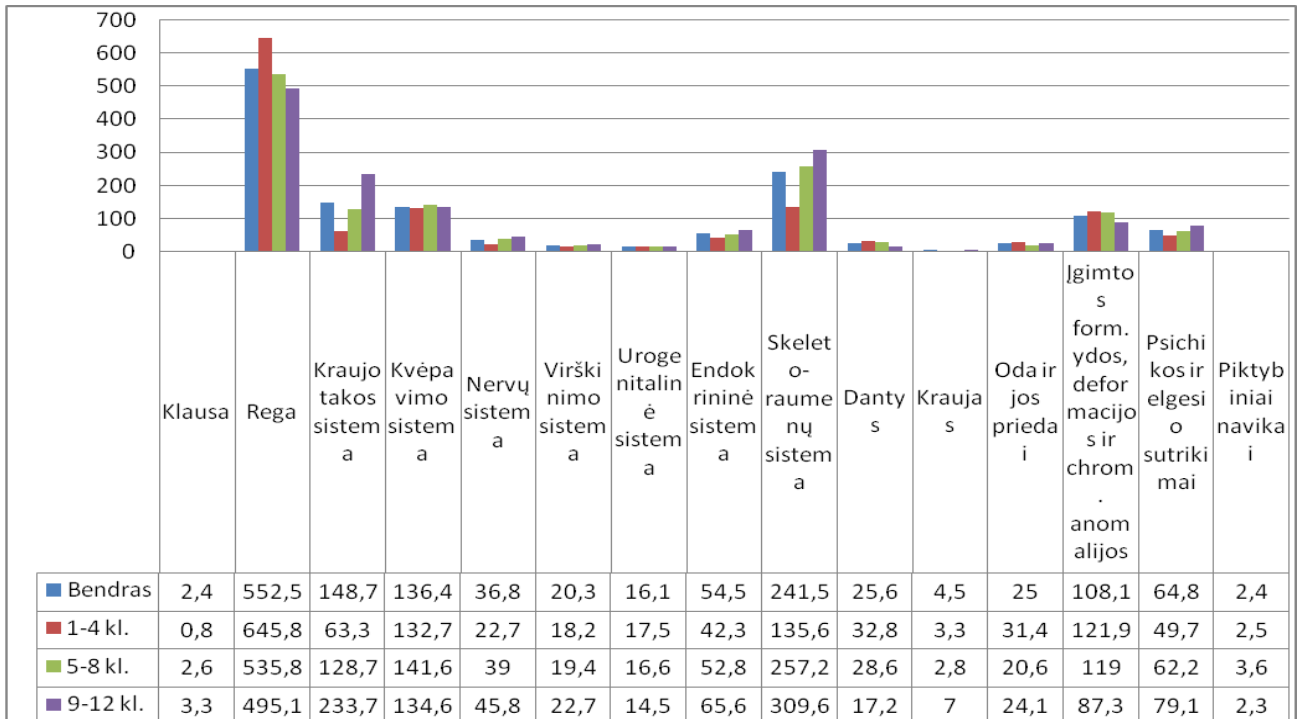
**Mokinių KMI įvertinimas pagal lytį 2010 m. (absoliutūs skaičiai)**

<b>KMI įvertinimas</b>	<b>Iš viso</b>	<b>Berniukai</b>	<b>Mergaitės</b>
Normalus	10 655	5 238	5 417
Per mažas	922	385	537
Antsvoris	690	373	317
Nutukimas	212	105	107

Šaltinis: Klaipėdos miesto visuomenės sveikatos biuras

**1.4. Mokinių sveikatos būklė**

Tarp mokinių, kurie pasitikrino sveikatą, daugiausia turinčių tam tikrų organų sistemų ligų ir sutrikimų: regos (1000 mokinių – 552,5), skeleto-raumenų sistemos (1000 mokinių – 241,5) ir kraujotakos sistemos (1000 mokinių – 148,7) ir kvėpavimo sistemos ligų ir sutrikimų (1000 mokinių – 136,4) (žr. 6 pav.).



**6 pav.** Mokinių skaičius su tam tikromis ligomis ir sutrikimais 2010 m. (1000-čiui pasitikrinusių mokinių)

Šaltinis: Klaipėdos miesto visuomenės sveikatos biuras

**Mokinių dalis, turinti tam tikrų organų sistemos sutrikimų 2010 m. (proc. nuo pasitikrinsusiųjų)**

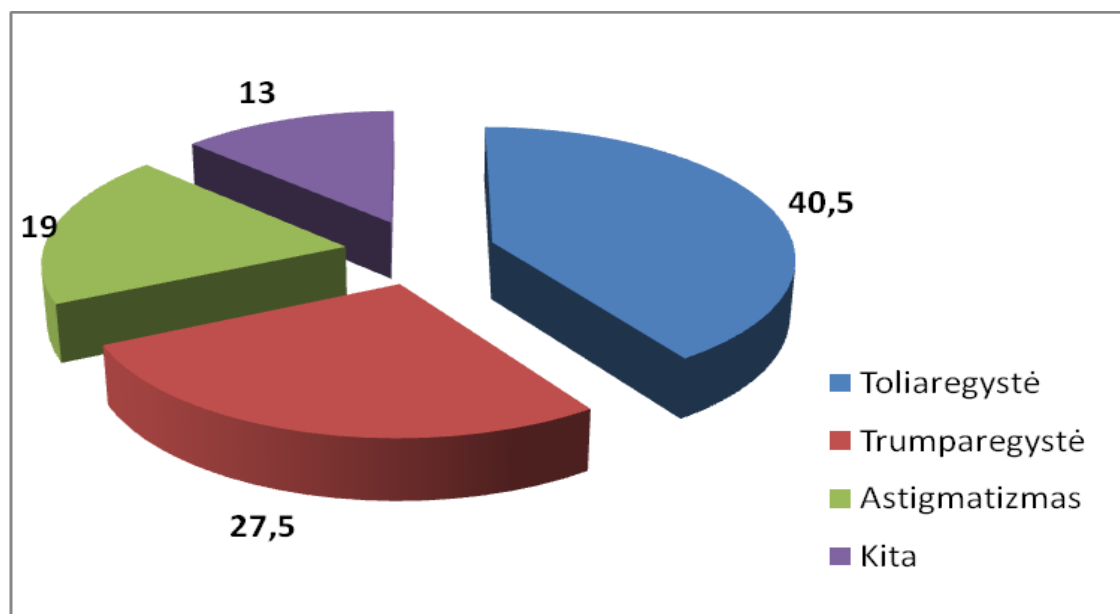
Organų sistemos ar ligos	Bendras		1-4 kl.		5-8 kl.		9-12 kl.	
	Skaičius	%	Skaičius	%	Skaičius	%	Skaičius	%
Klausa	42	0,2	4	0,1	16	0,3	22	0,3
Rega	9860	55,3	3328	64,6	3259	53,6	3273	49,5
Kraujotakos sistema	2654	14,9	326	6,3	783	12,9	1545	23,4
Kvėpavimo sistema	2435	13,6	684	13,3	861	14,2	890	13,5
Nervų sistema	657	3,7	117	2,3	237	3,9	303	4,6
Virškinimo sistema	362	2	94	1,8	118	1,9	150	2,3
Urogenitalinė sistema	287	1,6	90	1,7	101	1,7	96	1,5
Endokrininė sistema	973	5,5	218	4,2	321	5,3	434	6,6
Skeleto-raumenų sistema	4310	24,2	699	13,6	1564	25,7	2047	31
Dantys	457	2,6	169	3,3	174	2,9	114	1,7
Kraujas	80	0,4	17	0,3	17	0,3	46	0,7
Oda ir jos priedai	446	2,5	162	3,1	125	2,1	159	2,4
Įgimtos formavimosi ydos, deformacijos ir chromosomų anomalijos	1929	10,8	628	12,2	724	11,9	577	8,7
Psichikos ir elgesio sutrikimai	1157	6,5	256	5	378	6,2	523	7,9
Piktybiniai navikai	50	0,3	13	0,3	22	0,4	15	0,2

Šaltinis: Klaipėdos miesto visuomenės sveikatos biuras

*Regos sutrikimai.* Klaipėdos miesto bendrojo lavinimo mokyklose 9 860 arba 55,2 proc. profilaktiškai sveikatą pasitikrinsusių mokinių turi regos sutrikimų (žr. 3 lentelė). Diagnozuotų regos sutrikimų atvejų struktūroje dominuoja toliaregystė (40,5 proc.), trumparegystė (27,5 proc.) ir astigmatizmas (19 proc.) (žr. 7 pav.). Daugiausia regos sutrikimų buvo diagnozuota 1-4 klasių grupės mokiniams (žr. 3 lentelė).

Toliaregystė yra yda, kai esantys arti tam tikri daiktai matomi blogiau nei tolimesni, o trumparegystė pasižymi tuo, kad tolimesni daiktai matomi blogiau nei esantys arti. Labai svarbu,

kad vaikams būtų reguliariai tikrinama rega. Minėtų regos sutrikimų profilaktika svarbi nuo kūdikystės dienų: sveika mityba, tinkamas dienos bei poilsio režimas, streso vengimas ir kt.



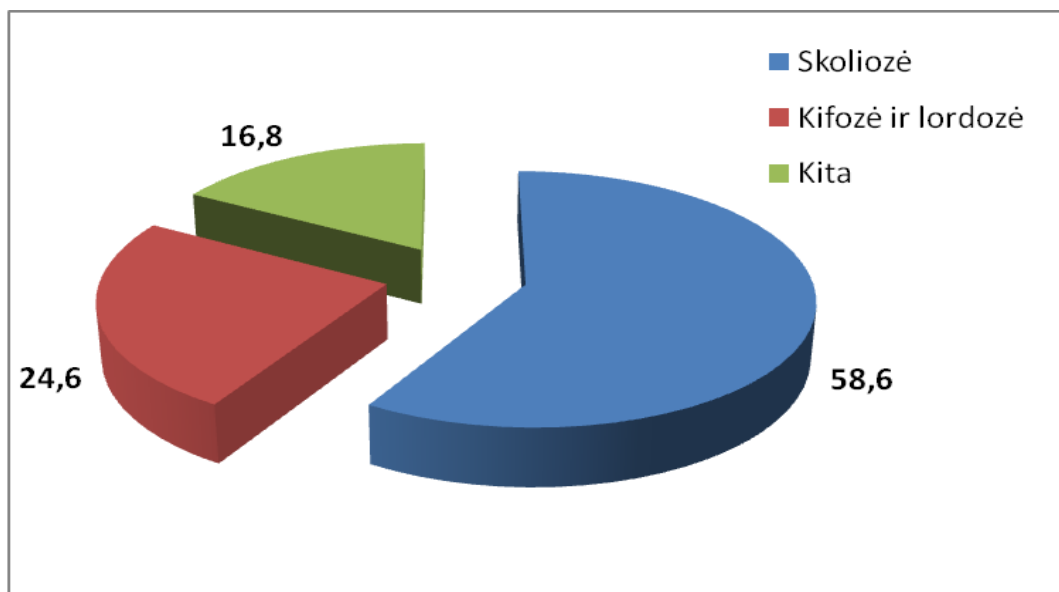
**7 pav.** Regos sutrikimų struktūra 2010 m. (proc.)

Šaltinis: Klaipėdos miesto visuomenės sveikatos biuras

*Skeleto-raumenų sistemos sutrikimai.* 4 310 arba 24,2 proc. profilaktiškai sveikatą patikrinusių mokinių turi skeleto-raumenų sistemos sutrikimų (žr. 3 lentelė). Analizuojant diagnozuotų skeleto-raumenų sistemos ligų struktūrą, būtina paminėti, kad daugiausia iš minėtos organų sistemos mokiniams buvo diagnozuota skoliozės bei kifozės ir lordozės atvejų – atitinkamai 58,5 proc. ir 24,6 proc. (žr. 8 pav.). Didžiausia mokinių dalis, kuri turi skeleto-raumenų sistemos sutrikimų yra tarp 9–12 klasių mokinių (žr. 3 lentelė).

Skeleto-raumenų sistemos funkcionavimo sutrikimai dažniausiai išryškėja vaiko augimo periodu. Lordozė yra stuburo išlinkimas į priekį, o kifozė – stuburo išlinkimas atgal, skoliozė – tai stuburo išlinkimas į šoną, kuris sukelia vidinius žmogaus organų funkcijos sutrikimus – nukenčia kvėpavimo ir nervų sistema, sutrinka širdies veikla, pablogėja skrandžio ir žarnyno veikla.

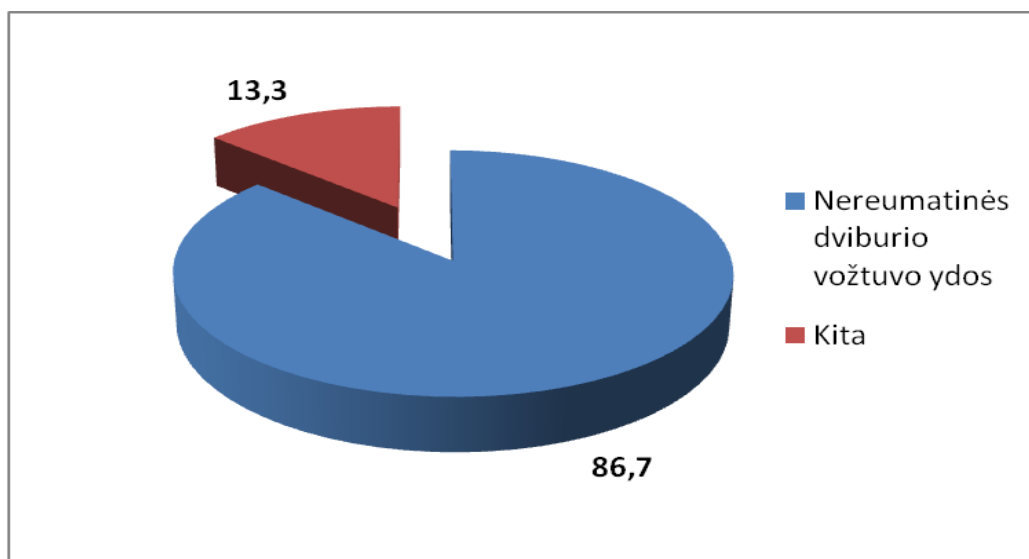
Netaisyklingą kūno laikyseną gali sąlygoti įvairūs įgimti skeleto defektai, mažas fizinio aktyvumas, neracionali mityba bei ergonomiškai nepritaikytos mokymosi ir poilsio vietos. Laiku nustčius sutrikimų simptomus bei priežastis, ateityje galima išvengti rimtų sveikatos negalavimų.



**8 pav.** Skeleto-raumenų sistemos ligų struktūra 2010 m. (proc.)

Šaltinis: Klaipėdos miesto visuomenės sveikatos biuras

*Kraujotakos sistemos sutrikimai.* 2 654 arba 14,9 proc. profilaktiškai sveikatą patikrinusių mokinių turi kraujotakos sistemos sutrikimų (žr. 3 lentelė). Iš kraujotakos sistemos ligų daugiausia buvo diagnozuota nereumatinių dviburio vožtuvo ydų (87 proc.) (žr. 9 pav.). Daugiausia kraujotakos sistemos sutrikimų diagnozuota tarp 9–12 klasių mokinių (žr. 3 lentelė). Minėtos ydos gali sąlygoti širdies nepakankamumą.



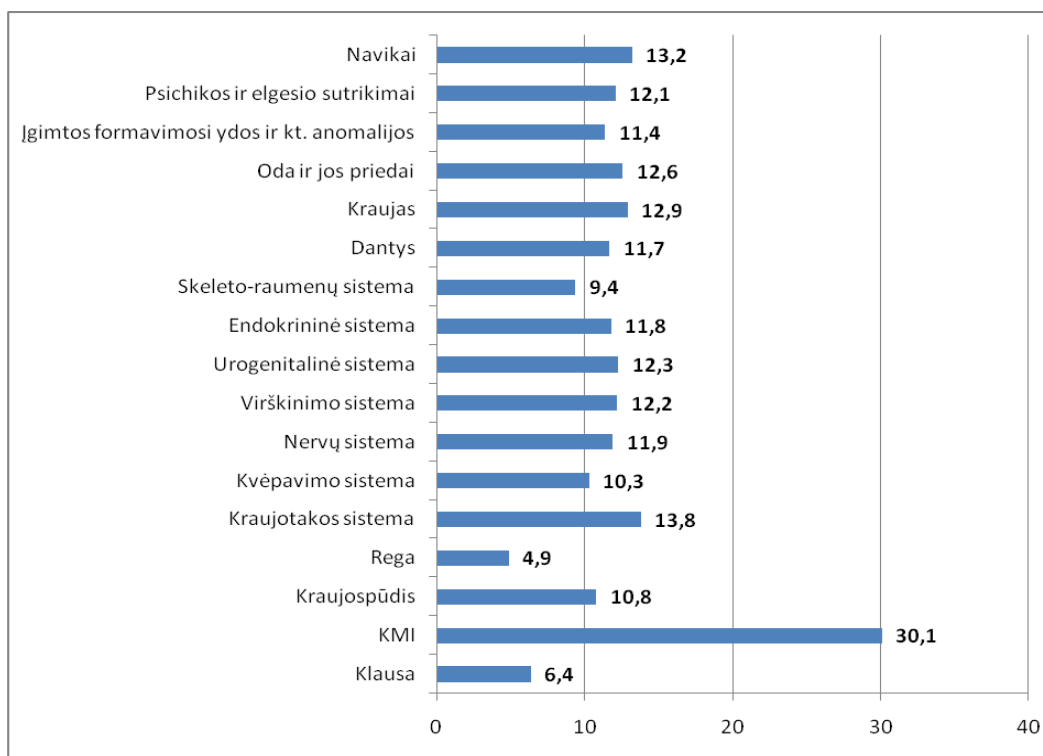
**9 pav.** Kraujotakos sistemos ligų struktūra 2010 m. (proc.)

Šaltinis: Klaipėdos miesto visuomenės sveikatos biuras

Vykdam mokinių sveikatos stebėseną, yra gaunama informacija apie mokinių sveikatos būklę, kuri padeda tikslingai planuoti ir vykdyti prevencijos priemones. Didelį dėmesį į profilaktinį sveikatos patikrinimą turėtų kreipti ne tik medikai, bet ir tėvai. Tam tikros vaiko ligos ar sutrikimai bei pažymėjimuose pateiktos rekomendacijos (esant tam tikriems sutrikimams) yra labai svarbūs tėvams, pedagogams bei mokyklose dirbantiems visuomenės sveikatos priežiūros specialistams. Mokyklų visuomenės sveikatos priežiūros specialistai turi žinoti apie mokinio sutrikimus ar ligas, taip pat svarbu ir pedagogams, atsižvelgiant į vaiko sveikatos pažymėjimų rezultatus vaikai skirstomi fizinio ugdymo grupes, tinkamai organizuojamas pamokų bei poilsio režimas.

Atlikus profilaktinių patikrinimų analizę, paaiškėjo, kad kai kuriuose vaiko sveikatos pažymėjimuose, kurie buvo pristatyti į bendrojo lavinimo mokyklas, mokinių sveikata įvertinta nevisiškai ir (ar) gydytojų išvados nepateiktos.

Geriausiai tam tikrus neįvertinimus atspindi neįvertinimų dalis nuo tam tikro vertinimo aspekto. Šie duomenys parodo, kiek buvo pažymėjimų, kuriuose buvo neįvertinta tam tikra aspektas. Kaip matome, daugiausia vaiko sveikatos pažymėjimuose yra neįvertintas kūno masės indeksas (5 367 arba 30,1 proc. pažymėjimuose) ir kraujotakos sistema (2 469 arba 13,8 proc.) (žr. 10 pav.).



**10 pav.** Neįvertinimai nuo tam tikro vertinimo aspekto 2010 m. (proc.)

Šaltinis: Klaipėdos miesto visuomenės sveikatos biuras

Labai svarbu, kad vaiko sveikatos pažymėjimų užpildymai būtų kuo geresni ir tikslesni, kadangi profilaktinių patikrinimų analizės duomenys bus objektyvesni, bus tikslinga parodyti kelerių metų tendencijas bei prognozuoti tolimesnius pokyčius.

Išanalizavus mokinių sveikatos profilaktinius duomenis, buvo gauta informaciją apie mokinių sveikatos problemas, ir remiantis minėtais rezultatais galima tikslingai organizuoti bei vykdyti sveikatos stiprinimo priemones Klaipėdos miesto bendrojo lavinimo mokyklose.

## IŠVADOS

Išanalizavus 2010 m. Klaipėdos miesto bendrojo lavinimo mokyklų mokinių sveikatos profilaktinius duomenis, galima pateikti esminę informaciją:

- Analizuojamu laikotarpiu profilaktiškai sveikatą patikrino 93,7 proc. mokinių;
- Iš profilaktiškai sveikatą patikrinusių mokinių, visiškai sveiki sudaro 12,3 proc.
- Didžiausia mokinių dalis, turinti nors vieną sveikatos sutrikimą, yra tarp 1–4 klasių mokinių;
- Kas antras mokinys turi regos sutrikimų, jų didžiausia dalis yra tarp 1–4 klasių grupės mokinių;
- Kas ketvirtas mokinys turi skeleto-raumenų sistemos sutrikimų, o kas šeštas mokinys – kraujotakos sutrikimų. Minėtų sutrikimų daugiausia diagnozuota 9–12 klasių grupės mokiniams.
- Diagnozuotų regos sutrikimų struktūroje dominuoja toliaregystė, trumparegystė ir astigmatizmas.
- Tarp diagnozuotų skeleto-raumenų sistemos sutrikimų dominuoja skoliozė, o tarp kraujotakos sistemos sutrikimų – įgimtos dviburio vožtuvo ydos.
- Antsvorio ir nutukimo problemų turi daugiausia turi 9–12 klasių mokiniai, o per mažą svorį – 5–8 klasių mokiniai bei mergaitės.
- Penktadalis mokinių fizinio ugdymo veikloje dalyvauja su apribojimais, iš kurių didžiausia dalis yra tarp 9–12 klasių mokinių bei mergaičių.