

**KLAIPĖDOS MIESTO SAVIVALDYBĖS MOKINIŲ LIGŲ, DĖL KURIŲ
NELANKĖ MOKYKLOS, 2013/2014 M. M. DUOMENŲ ANALIZĖ**

Parengė: Klaipėdos miesto visuomenės sveikatos biuro
Visuomenės sveikatos specialistė Laura Lidžiūtė

Klaipėda, 2014 m.

ĮVADAS

Duomenys apie mokinių ligas, dėl kurių jie nelankė mokyklos, yra gaunami iš šeimos gydytojo užpildytos medicininės pažymos dėl neatvykimo į darbą, darbo biržą ar ugdymo instituciją, forma Nr. 094/a (toliau – pažyma). Šią pažymą mokinys pristato į bendrojo lavinimo mokyklą, kurioje mokosi.

Pažymose šeimos gydytojo pateikta informacija reikalinga tiksliau sužinoti mokinių ligas bei organizuoti ir vykdyti ligų profilaktiką, sveikos gyvensenos mokymą ir propagavimą. Atsižvelgiant į mokinių mokyklos nelankymo priežasčių analizės rezultatus, galima pasirinkti tikslesnes sveikatos stiprinimo priemones, konkretinti ir plėsti turimas žinias vaikų sveikatos gerinime.

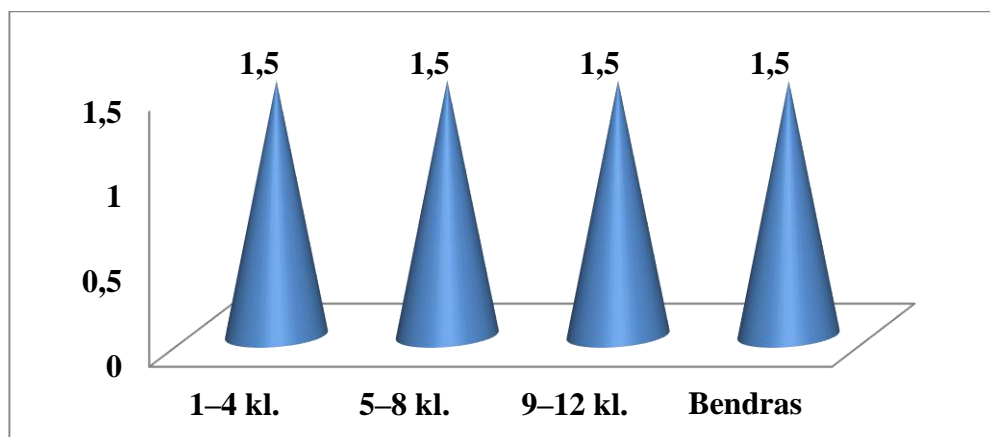
Tikslas – išanalizuoti Klaipėdos miesto savivaldybės bendrojo lavinimo mokyklų mokinių ligas, dėl kurių nelanko mokyklos.

Uždaviniai:

1. Išanalizuoti ligos atvejų skaičių, kuris tenka vienam mokiniui, atsižvelgiant į klasių grupes ir bendrą mokinių skaičių.
2. Išanalizuoti ligos atvejų pasiskirstymą pagal organų sistemas, atsižvelgiant į klasių grupes ir bendrą mokinių skaičių.
3. Išanalizuoti dažniausias ligas pagal organų sistemas, atsižvelgiant į klasių grupes bendrą mokinių skaičių.
4. Pateikti rekomendacijas mokinių sveikatos problemoms spręsti.

2013/2014 m. m. pradžioje Klaipėdos miesto savivaldybės bendrojo lavinimo mokyklose mokėsi 16 953 mokinių (1–4 kl. – 5 613; 5–8 kl. – 5 667; 9–12 kl. – 5 673).

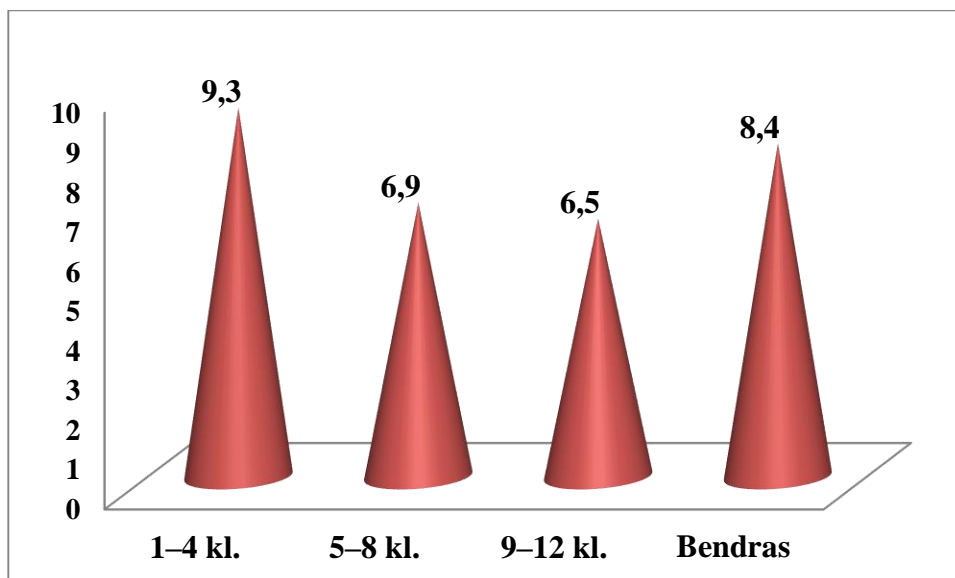
Pagal pažymose pateiktą informaciją, per 2013/2014 m. m. laikotarpį iš viso užregistruota 20 351 mokinių ligų atvejų, dėl kurių jie nelankė mokyklos (iš jų: 1–4 kl. – 6 809, 5–8 kl. – 6 548, 9–12 kl. – 6 994), 1 mokiniui teko 1,2 ligų atvejų (iš jų: 1–4 kl. – 1,2, 5–8 kl. – 1,2, 9–12 kl. – 1,2) (žr. 1 pav.)



1 pav. Susirgimų skaičius, tenkantis 1 mokiniui 2013–2014 m. m.

Šaltinis: Klaipėdos miesto visuomenės sveikatos biuras

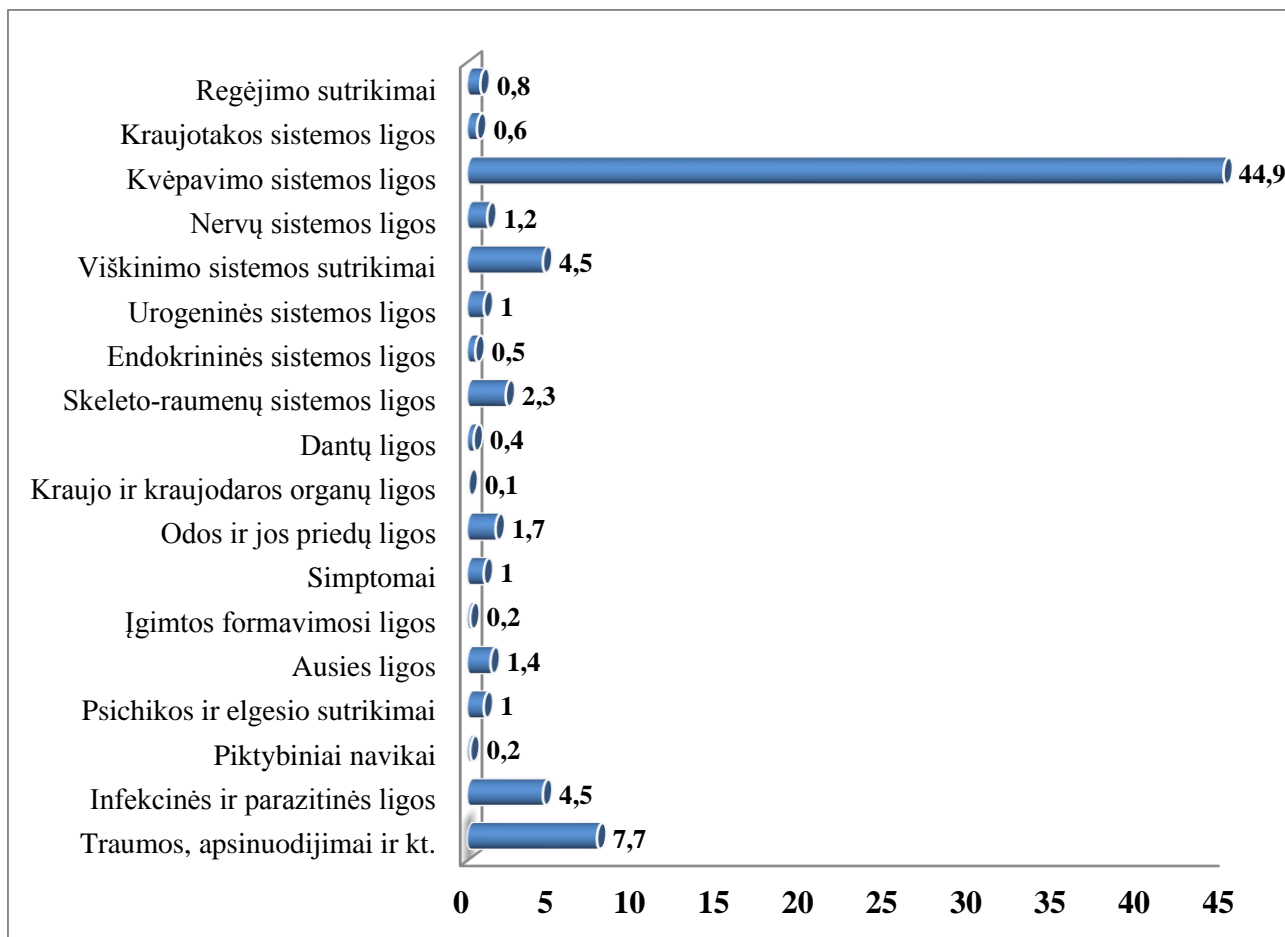
Per 2013/2014 m. m. laikotarpį mokiniai dėl ligų nelankė mokyklos 142 522 dienas (iš jų: 1–4 kl. – 52 263, 5–8 kl. – 45 168, 9–12 kl. – 45 091), 1 mokiniui teko 8,4 praleistų dienų skaičius mokykloje (iš jų: 1–4 kl. – 9,3, 5–8 kl. – 6,9, 9–12 kl. – 6,5) (žr. 2 pav.).



2 pav. Praleistų dienų mokykloje skaičius dėl ligos, tenkantis 1 mokiniui 2013–2014 m. m.

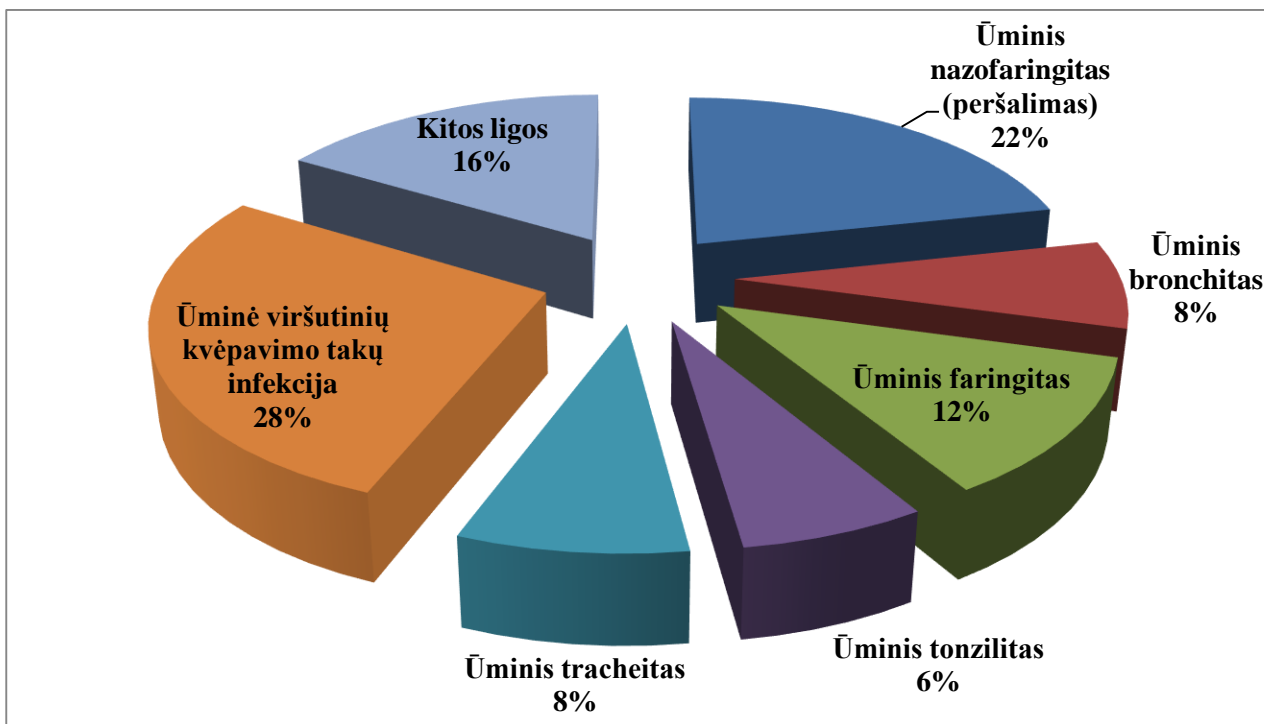
Šaltinis: Klaipėdos miesto visuomenės sveikatos biuras

2013/2014 m. m. pagrindinės Klaipėdos miesto bendrojo lavinimo mokyklų mokinių sveikatos problemos, dėl kurių nelankė mokyklos, buvo kvėpavimo sistemos ligos – kas antras mokinys (44,9 proc.) turėdamas šių sveikatos sutrikimų neatvyko į mokyklą. Kas tryliktas mokinys (7,7 proc.) nelankė mokyklos dėl traumų ir kitų išorinių priežasčių padarinių, o tuo tarpu dėl virškinimo sistemos sutrikimų ir infekcinių bei parazitinių ligų – 4,5 proc. mokinių (žr. 3 pav.).



3 pav. Mokinių dalis, turėjusi nors vieną sveikatos sutrikimą/ligą dėl kurių nelankė mokyklos
Šaltinis: Klaipėdos miesto visuomenės sveikatos biuras

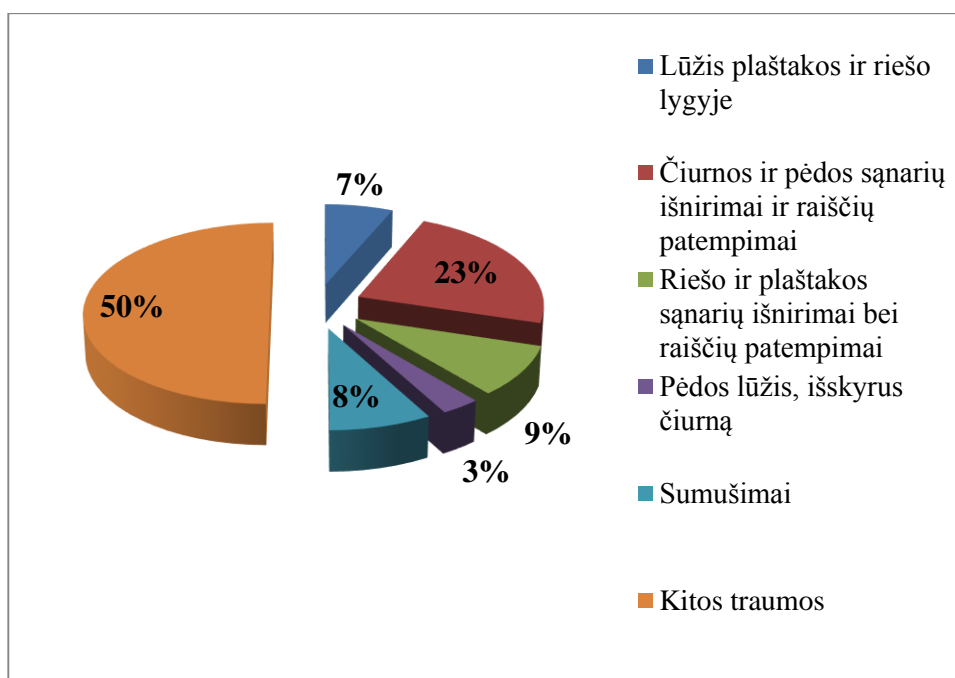
Kvėpavimo sistemos ligos. 2013/2014 m. m. Klaipėdos miesto bendrojo lavinimo mokyklose 44,9 proc. mokinių nelankė mokyklos dėl kvėpavimo sistemos ligų. Diagnozuotų kvėpavimo sistemos ligų atvejų struktūroje dominavo ūminės viršutinių kvėpavimo takų infekcijos ir peršalimas – atitinkamai 2 984 atvejais (28 proc.) ir 2 323 atvejais (22 proc.) (žr. 4 pav.).



4 pav. Kvėpavimo sistemos ligų struktūra, dėl kurių mokiniai nelankė mokyklos 2013/2014 m. m. (proc.)

Šaltinis: Klaipėdos miesto visuomenės sveikatos biuras

Traumos ir kiti išoriniai priežasčių padariniai. 2013/2014 m. m. Klaipėdos miesto bendrojo lavinimo mokyklose 7,7 proc. mokinių nelankė mokyklos dėl traumų ir kitų išorinių priežasčių padarinių. Šių ligų atvejų struktūroje dominavo čiurnos ir pėdos sąnarių išnirimai ir raiščių patempimai, bei riešo ir plaštakos sąnarių išnirimai bei raiščių patempimai – atitinkamai 357 atvejai (22,6 proc.) ir 144 atvejai (9,1 proc.) (žr. 5 pav.).



5 pav. Traumų ir kitų išorinių priežasčių padarinių struktūra, dėl kurių mokiniai nelankė mokyklos

2013/2014 m. m. (proc.)

Šaltinis: Klaipėdos miesto visuomenės sveikatos biuras

APIBENDRINIMAS

Išanalizavus 2013/2014 m. m. Klaipėdos miesto savivaldybės mokinių ligų, dėl kurių nelankė mokyklos, duomenis galima pateikti apibendrintą informaciją:

- 2013/2014 m. m. 1 mokiniui teko 1,2 ligų atvejų ir 1 mokiniui teko 8,4 praleistų dienų skaičius mokykloje.
- 2013/2014 m. m. pagrindinės Klaipėdos miesto bendrojo lavinimo mokyklų mokinių sveikatos problemos, dėl kurių nelankė mokyklos, buvo kvėpavimo sistemos ligos – beveik kas antras mokinys turėdamas šių sveikatos sutrikimų neatvyko į mokyklą. Kas 13 vaikas nelankė mokyklos dėl traumų ir kitų išorinių priežasčių padarinių.
- 2013/2014 m. m. diagnozuotų kvėpavimo sistemos ligų atvejų struktūroje dominavo ūminės viršutinių kvėpavimo takų infekcijos ir peršalimas.
- 2013/2014 m. m. diagnozuotų traumų ir kitų išorinių priežasčių padarinių atvejų struktūroje dominavo čiurnos ir pėdos sąnarių išnirimai ir raiščių patempimai bei riešo ir plaštakos sąnarių išnirimai bei raiščių patempimai.

REKOMENDACIJOS

Išanalizavus 2013/2014 m. m. Klaipėdos miesto savivaldybės mokinių ligų, dėl kurių nelankė mokyklos, pateikiamos rekomendacijos, kuriomis remiantis būtų galima planuoti ir įgyvendinti mokinių sveikatos stiprinimo priemones:

- Traumų ir kitų išorinių padarinių prevencinėje veikloje svarbu diegti prevencines programas. Patys mokiniai turi būti įtraukiami į sužalojimų prevencijos veiklą, padėdami įgyvendinti prevencines priemones, formuojant jų pačių tinkamo elgesio pagrindus ir nuostatas apie sužalojimų prevenciją ir saugos stiprinimą.

- Būtina mokinių sveikatos priežiūrą vykdyti visomis kryptimis, ypatingą dėmesį skirti kvėpavimo sistemos ligų profilaktikai: mokant pagrindinių taisyklių, kurių laikantis galima apsisaugoti nuo užsikrėtimo gripu, skatinant fizinį aktyvumą, tinkamą mitybą, streso valdymą ir kt.