



**KLAIPĖDOS MIESTO
VISUOMENĖS
SVEIKATOS BIURAS**

**KLAIPĖDOS MIESTO SAVIVALDYBĖS IKIMOKYKLINIO
UGDYMO ĮSTAIGAS LANKANČIŲ VAIKŲ PROFILAKTINIŲ
SVEIKATOS PATIKRINIMŲ 2022 M. DUOMENŲ ANALIZĖ**

Parengė:

Klaipėdos miesto visuomenės sveikatos biuro
Visuomenės sveikatos specialistė Laura Kubiliūtė

Klaipėda, 2023

TURINYS

ĮVADAS	3
1. Profilaktiškai sveikatą patikrinę ir visiškai sveiki vaikai	4
2. Vaikų sveikatos būklė	4
3. Vaikų dantų ir žandikaulių būklė	5
4. Vaikų pasiskirstymas pagal kūno masės indekso įvertinimą	7
5. Vaikų pasiskirstymas pagal fizinio ugdymo grupes.....	8
APIBENDRINIMAS	10
REKOMENDACIJOS	11

ĮVADAS

Vienas svarbiausių sveikatos raidos tarpsnių yra vaikystė. Tuo laikotarpiu vaiko elgsenos ir gyvenamosios ypatybės turi labai didelės reikšmės vėlesnio gyvenimo kokybei. Šeima ir ikimokyklinio ugdymo įstaiga vaikui turi padėti suprasti, kad sveikata yra vertybė, kurią reikia saugoti bei kontroliuoti.

Kasmetiniai vaikų profilaktiniai patikrinimai atliekami vadovaujantis Lietuvos Respublikos Sveikatos apsaugos ministro 2000 m. gegužės 31 d. įsakymu Nr. 301 „Dėl profilaktinių sveikatos tikrinimų sveikatos priežiūros įstaigose“.

Lietuvos Respublikos sveikatos apsaugos ministro 2016 m. sausio 26 d. įsakymu Nr. V-93 patvirtintos Lietuvos higienos normos HN 75:2016 „Ikimokyklinio ir priešmokyklinio ugdymo programų vykdymo bendrieji sveikatos saugos reikalavimai“ 79 punkte nurodyta, kad priimant vaiką į įstaigą ir vėliau kiekvienais metais turi būti pateiktas sveikatos pažymėjimas.

Duomenys apie vaikų sveikatos būklę gaunami iš statistinės apskaitos formos Nr. E027-1 „Mokinio sveikatos pažymėjimas“ (toliau – Pažymėjimas), patvirtintos Lietuvos Respublikos sveikatos apsaugos ministro 2019 m. gegužės 14 d. įsakymu Nr. V-565 „Dėl elektroninės statistinės apskaitos formos Nr. E027-1 „Mokinio sveikatos pažymėjimas“ patvirtinimo“. Remiantis tuo pačiu įsakymu nustatyta, kad gydytojai, slaugytojai, gydytojai odontologai arba burnos higienistai nuo 2020 m. sausio 1 d. Pažymėjimus turi pateikti per Elektroninės sveikatos paslaugų ir bendradarbiavimo infrastruktūros informacinę sistemą (ESPBI IS). Elektroniniu būdu užpildyti ir pasirašyti Pažymėjimai perduodami į Higienos instituto Vaikų sveikatos stebėsenos informacinę sistemą (VSS IS).

Vaikų sveikatos būklės duomenys naudojami vaikų sveikatos duomenų rinkimui, kaupimui, analizei ir vertinimui. Atsižvelgiant į vaikų sveikatos problemas yra kryptingai planuojama ir įgyvendinama sveikatos priežiūra ikimokyklinio ugdymo įstaigose, organizuojamos tikslios sveikatos stiprinimo priemonės, susijusios su ligų ir traumų profilaktika.

Tikslas – įvertinti Klaipėdos miesto savivaldybės ikimokyklinio ugdymo įstaigas lankančių vaikų sveikatos būklę bei jos pokyčius.

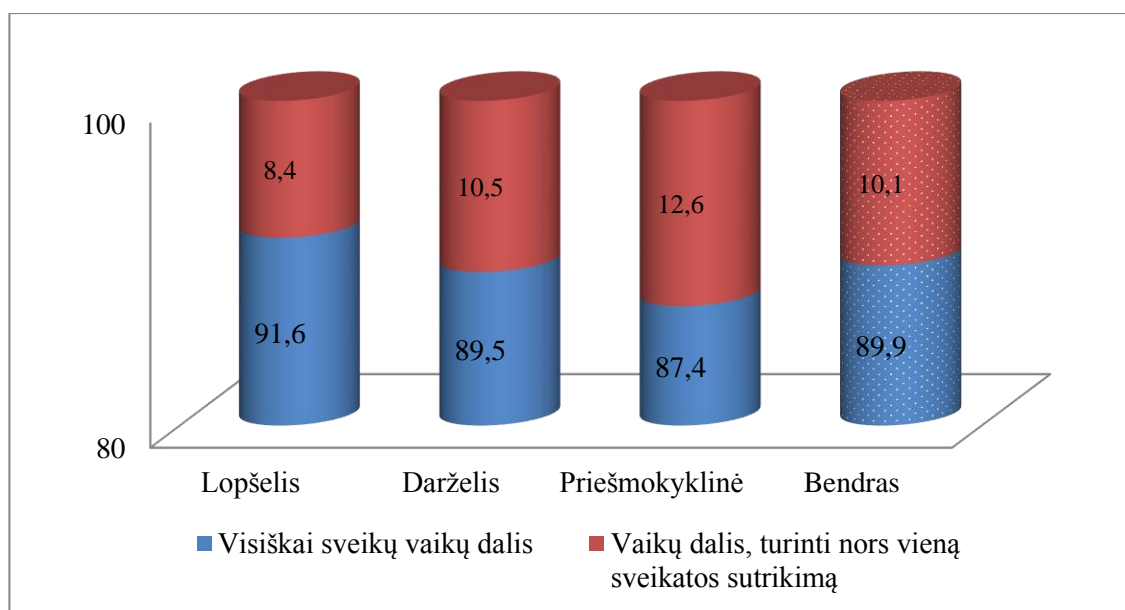
Uždaviniai:

1. Išanalizuoti vaikų sveikatos būklę.
2. Pateikti rekomendacijas vaikų sveikatos problemoms spręsti.

1. Profilaktiškai sveikatą pasitikrinę ir visiškai sveiki vaikai

2023 m. pradžioje Klaipėdos miesto ikimokyklinio ugdymo įstaigas lankė 8 372 vaikai, iš jų profilaktiškai sveikatą pasitikrino 7 256 vaikai (86,7 proc.).

2022 m. 89,9 proc. vaikų dalyvavo ugdymo veikloje be jokių apribojimų (žr. 1 pav.).



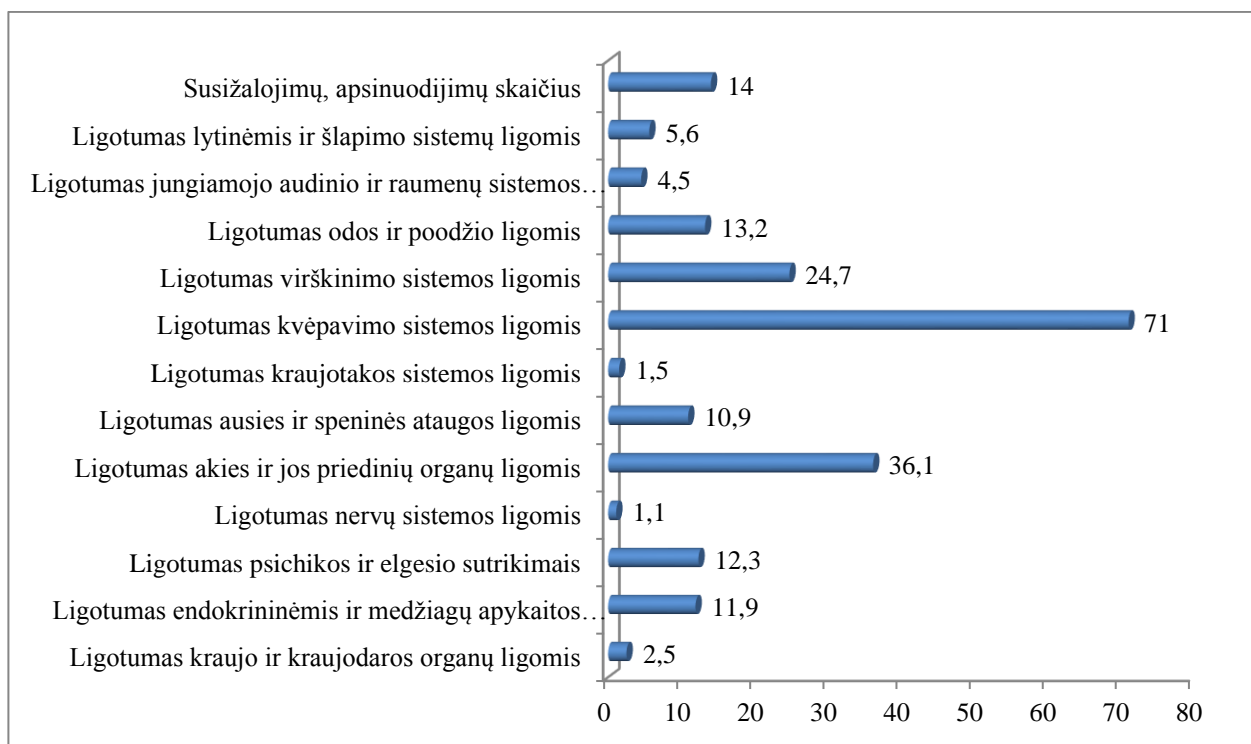
Šaltinis: Vaikų sveikatos stebėsenos informacinė sistema (VSS IS)

1 pav. Vaikų dalis, kuri gali dalyvauti ugdymo veikloje be jokių apribojimų, pagal ikimokyklinių įstaigų vaikų grupes 2022 m. (proc. nuo pasitikrinusių).

2. Vaikų sveikatos būklė

Pagal patvirtintą pažymėjimo formą, nuo 2020 metų nebevertinami organų sistemų sutrikimai (nenurodomi TLK-10-AM kodai), bet šeimos gydytojas pateikia bendrąsias arba specialiąsias rekomendacijas, kurių turi būti laikomasi vaikams dalyvaujant ugdymo veikloje. 2022 metais 10,1proc. vaikų buvo nurodytos bendrosios, o 3,5 proc. vaikų – specialiosios rekomendacijos. Pritaikytas maitinimas buvo paskirtas 1,8 proc. vaikų.

Klaipėdos miesto ikimokyklinio ugdymo įstaigas lankantys vaikai, kurie 2022 m. profilaktiškai pasitikrino sveikatą, dažniausiai sirgo kvėpavimo (71 proc.), akių (36,1 proc.) bei virškinimo sistemos ligomis (24,7 proc.) (žr. 2 pav.).



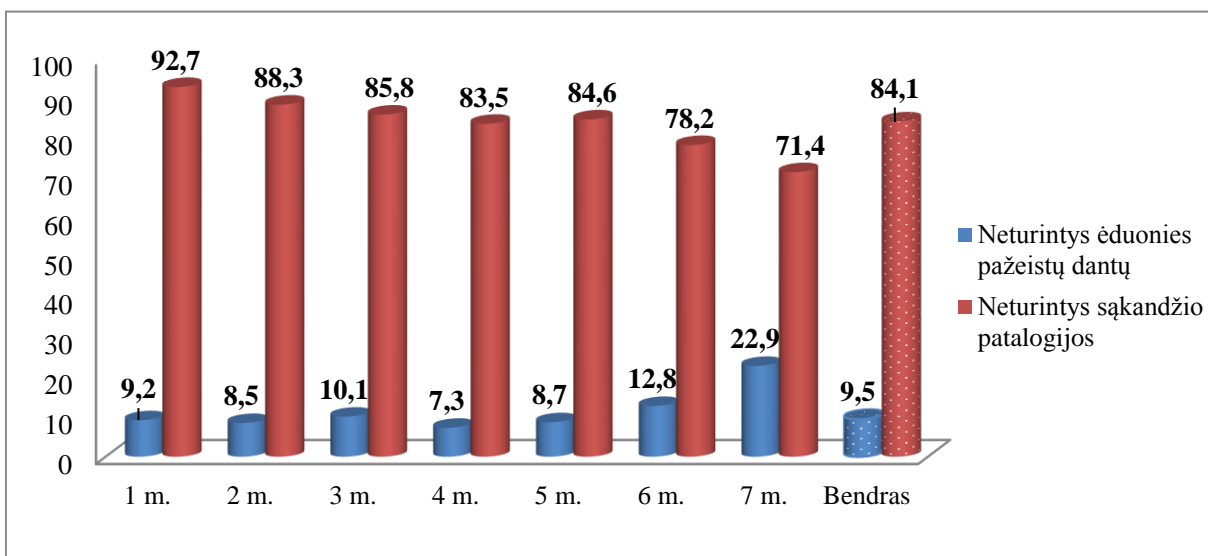
Šaltinis: Vaikų sveikatos stebėsenos informacinė sistema (VSS IS)

2 pav. Vaikų, sergančių tam tikromis ligomis ir sutrikimais (ligotumas), dalis (proc. nuo pasitikrinusių)

3. Vaikų dantų ir žandikaulių būklė

2023 m. sausio mėn. duomenimis, galiojančią pažymėjimo II dalį „Dantų ir žandikaulių būklės įvertinimas“ turėjo 87,5 proc. vaikų, didžiausia tokių mokinių dalis buvo tarp 7 m. amžiaus vaikų (92,1 proc.), o mažiausia – tarp 1 m. amžiaus (73,2 proc.).

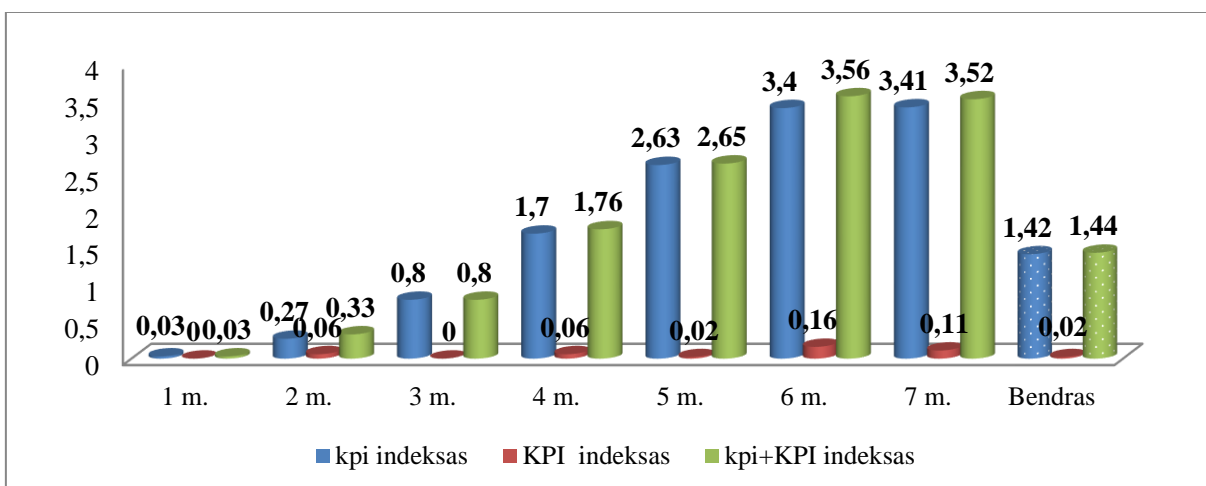
Iš 2022 m. profilaktiškai dantų ir žandikaulių būklę pasitikrinusių vaikų pateiktų duomenų matyti, kad didžiausia vaikų dalis, neturinti éduonies pažeistų dantų, yra tarp 7 metų amžiaus vaikų, o sąkandžio patologijų neturinčių vaikų dalis didžiausia tarp 1 m. amžiaus vaikų (žr. 3 pav.).



Šaltinis: Vaikų sveikatos stebėsenos informacinė sistema (VSS IS)

3 pav. Vaikų dalis, neturinti ęduonies pažeistų dantų ir sąkandžio patologijų, pagal amžių 2022 m. (proc. nuo pasitikrusių).

Ęduonies intensyvumas yra vienas reikšmingiausių rodiklių siekiant aptarti burnos sveikatą, jam išreikšti naudojamas KPI indeksas, rodantis K – kariozinių, P – plombuotų ir I – dėl karieso išrautų dantų skaičių (pieninių dantų karieso intensyvumo indeksas užrašomas mažosiomis raidėmis kpi). KPI ir kpi indekso ribos: labai žemas – mažiau nei 1,2, žemas – 1,2-2,6, vidutinis – 2,7-4,4, aukštas – 4,5-6,5, labai aukštas – daugiau nei 6,5. Per aukštą kpi+KPI indeksą turėjo 34,6 proc. vaikų. Kaip matome, kpi indeksas visose amžiaus kategorijose yra ženkliai didesnis nei KPI, tai lemia mažas nuolatinių dantų skaičius. Didėjant vaikų amžiui atitinkamai didėja ir kpi+KPI indeksas. Tarp Klaipėdos miesto ikimokyklinės įstaigos lankančių vaikų šis indeksas 1-3 m. amžius grupėje yra labai žemas, 4-5 m. – žemas, 6-7 m. – vidutinis (žr. 4 pav.).



Šaltinis: Vaikų sveikatos stebėsenos informacinė sistema (VSS IS)

4 pav. Ęduonies intensyvumo rodiklių pasiskirstymas pagal amžių 2022 m.

4. Vaikų pasiskirstymas pagal kūno masės indekso įvertinimą

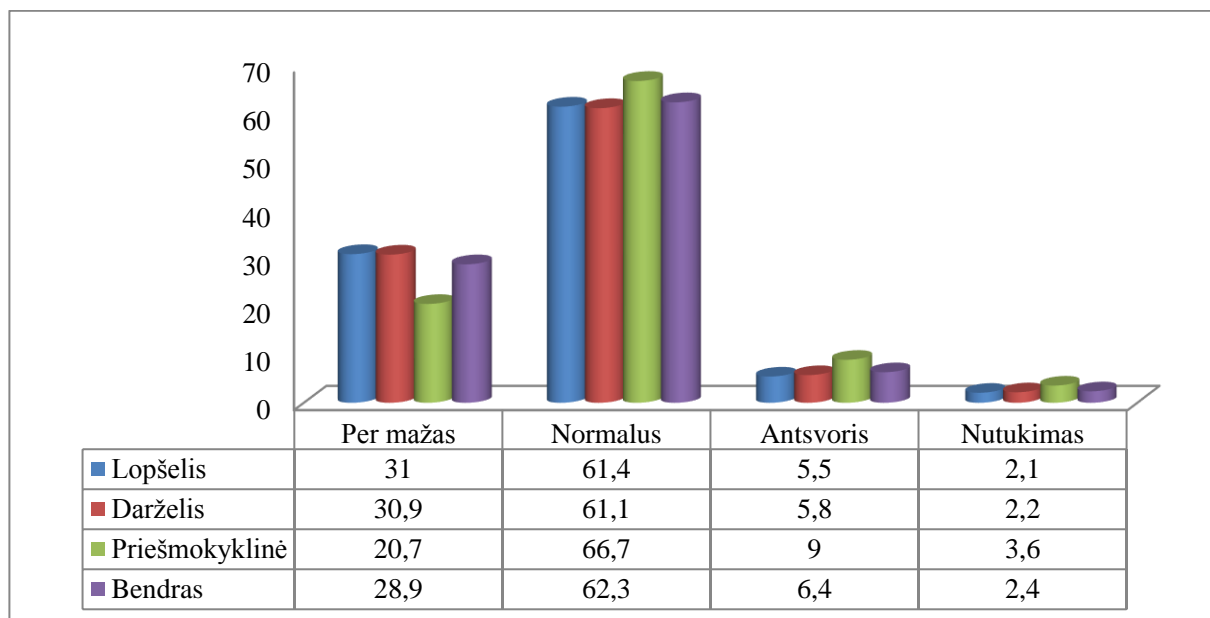
Išanalizavus vaikų pasiskirstymą pagal kūno masės indekso įvertinimą (toliau – KMI), iš 7 952 vaikų, kurių pažymėjimo I dalis „Fizinės būklės įvertinimas“ buvo užpildyta, KMI buvo įvertintas 7 418 (93,3 proc.) pasitikrinusių vaikų. Toliau duomenys pateikiami remiantis vaikų skaičiumi, kuriam buvo įvertintas KMI.

Normalus KMI. Išanalizavus vaikų pasiskirstymą pagal KMI įvertinimus, galima teigti, kad tarp vaikų, kuriems buvo įvertintas KMI, didžiausia procentinė dalis turi normalų KMI – 4 626 (62,3 proc. pasitikrinusiųjų). Vaikų, turinčių normalų KMI, didžiausia dalis yra priešmokyklinio ugdymo grupėje (66,7 proc.) (žr. 5 pav.).

Per mažas KMI. Per mažas KMI nustatytas 2 142 (28,9 proc.) vaikų. Tarp vaikų grupių didžiausia per mažo KMI dalis yra lopšelio grupėje (31 proc. vaikų).

Antsvoris. Antsvorio problemų turi 471 (6,4 proc.) vaikų, kuriems buvo įvertintas KMI. Didžiausia vaikų dalis, kuri turi antsvorio problemų, yra priešmokyklinio ugdymo grupėje – 135 (9proc. priešmokyklinės grupės vaikų).

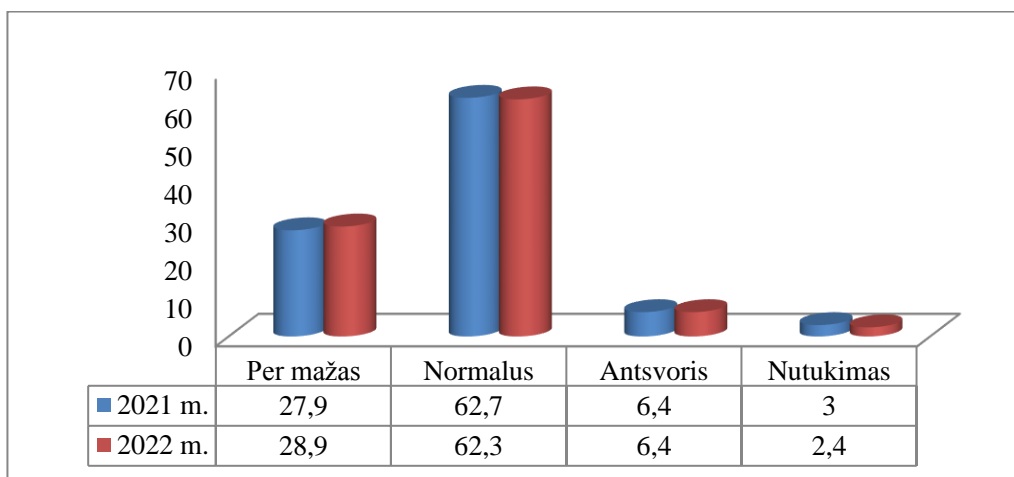
Nutukimas. Nutukimas nustatytas 179 (2,4 proc.) vaikams. Didžiausia vaikų dalis, kuri turi nutukimo problemų, yra priešmokyklinio ugdymo grupėje – 54 (3,6 proc.).



Šaltinis: Vaikų sveikatos stebėsenos informacinė sistema (VSS IS)

5 pav. Vaikų pasiskirstymas pagal kūno masės indekso įvertinimą ir vaikų grupes 2022 m. (proc. nuo pasitikrinusiųjų)

Lyginant su 2021 metais, normalų kūno svorį bei antsvorį turinčių vaikų dalis išliko nepatikusi, nežymiai sumažėjo nutukusių vaikų dalis (žr. 6 pav.).



Šaltinis: Vaikų sveikatos stebėsenos informacinė sistema (VSS IS)

6 pav. Vaikų pasiskirstymas pagal kūno masės indekso įvertinimą 2021 ir 2022 m. (proc. nuo patikrinusiųjų)

5. Vaikų pasiskirstymas pagal fizinio ugdymo grupes

Kiekvieno žmogaus augimas ir vystymasis priklauso nuo kasdieninio fizinio aktyvumo, kuris yra svarbi puikios sveikatos dalis. Per mažas fizinis aktyvumas yra vienas iš veiksnių, kuris sąlygoja antsvorio ir nutukimo atsiradimą.

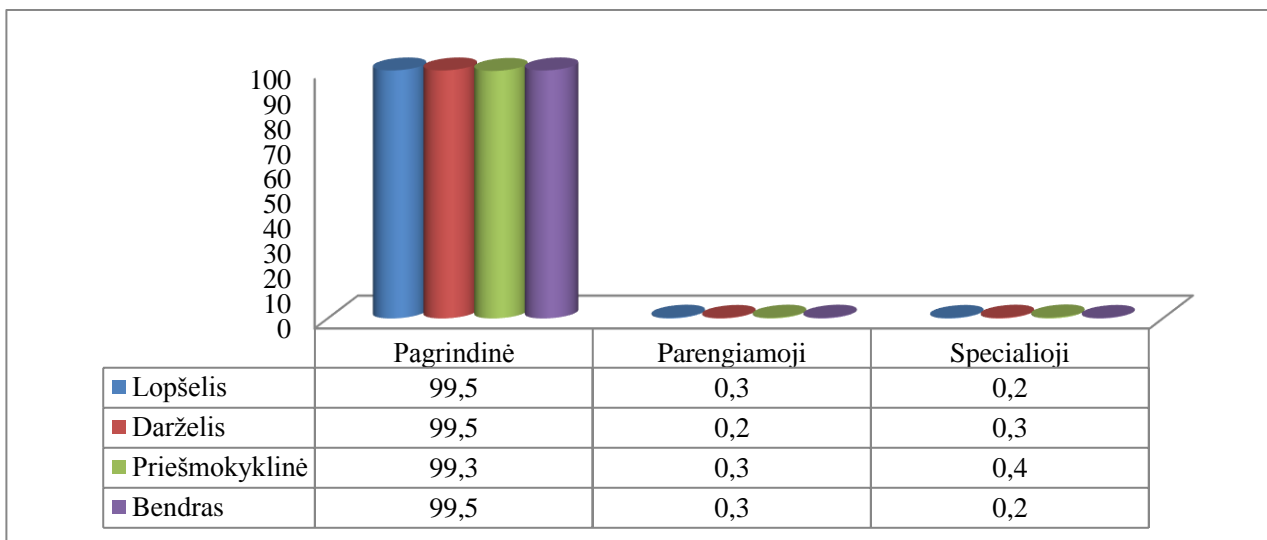
Duomenys apie kiekvieno vaiko fizinio ugdymo grupę yra labai svarbūs, kadangi vaikai, kurie turi tam tikrų organų sistemų sutrikimų, yra priskiriami į *specialiąją grupę*. Specialiai pritaikytas fizinis ugdymas ne tik stiprina tokių vaikų sveikatą bei skatina gerą fizinį vystymąsi. Į *parengiamąją fizinio ugdymo grupę* priskiriami vaikai, kurie turi nedidelius sveikatos sutrikimus ar nėra fiziškai pajėgūs dalyvauti pagrindinėje fizinio ugdymo grupėje. Vaikai gali būti *atleidžiami* nuo kūno kultūros pamokų dėl ūmių ligų, paūmėjus lėtinėms ligoms, traumų ar operacijų. Atleidimo laikas priklauso nuo tam tikros ligos.

Pagrindinė fizinio ugdymo grupė. Didžiausia vaikų dalis turi pagrindinę fizinio ugdymo grupę– 7 907 (99,5 proc.) sveikatą patikrinę vaikai. Didžiausia vaikų dalis, turinti pagrindinę fizinio ugdymo grupę, yra lopšelio ir darželio grupėse – 99,5 proc. vaikų (žr. 7 pav.).

Parengiamoji fizinio ugdymo grupė. Parengiamoji fizinio ugdymo grupė nustatyta 23 (0,3proc.) vaikų. Didžiausia vaikų dalis, kuri turi parengiamąją fizinio ugdymo grupę, yra lopšelio ir priešmokyklinėje grupėse – 0,3 proc. vaikų.

Specialioji fizinio ugdymo grupė. Specialioji fizinio ugdymo grupė nustatyta 21 (0,2 proc.) vaikams. Didžiausia vaikų dalis, kuri turi specialiąją fizinio ugdymo grupę, yra priešmokyklinėje grupėje – 0,4 proc. vaikų.

Atleisti. Atleistas nuo fizinio lavinimo užsiėmimų buvo 1 vaikas.



Šaltinis: Vaikų sveikatos stebėsenos informacinė sistema (VSS IS)

7 pav. Vaikų pasiskirstymas pagal fizinio ugdymo grupes ir pagal vaikų grupes 2022 m. (proc. nuo pasitikrinusiųjų)

APIBENDRINIMAS

Išanalizavus 2022 m. Klaipėdos miesto ikimokyklinio ugdymo įstaigas lankančių vaikų sveikatos profilaktinius duomenis, galima pateikti apibendrintą informaciją:

- 2022 m. profilaktiškai sveikatą patikrino 86,7 proc. vaikų.
- 2022 m. 89,9 proc. vaikų dalyvavo ugdymo veikloje be jokių apribojimų.
- 2022 m. didžiausias ligotumas nustatytas kvėpavimo (71 proc. vaikų), akių (36,1 proc.) bei virškinimo sistemos ligomis (24,7 proc.).
- 2022 m. profilaktiškai dantų ir žandikaulių būklę patikrino 87,5 proc. vaikų.
- 2022 m. iš profilaktiškai dantų ir žandikaulių būklę patikrinusių vaikų nustatyta, kad didžiausia vaikų dalis, neturinti eduonies pažeistų dantų, yra tarp 7 metų amžiaus vaikų, o sąkandžio patologijų neturinčių vaikų dalis didžiausia tarp 1 m. amžiaus vaikų.
- 2022 m. tarp Klaipėdos miesto ikimokyklinės ugdymo įstaigas lankančių vaikų kpi+KPI indeksas 1-3 m. amžius grupėje yra labai žemas, 4-5 m. – žemas, 6-7 m. – vidutinis.
- 2022 m. 6,4 proc. vaikų turėjo atsvario problemų, 2,4 proc. buvo nutukę. Didžiausia vaikų dalis, kuri turi atsvario problemų, buvo priešmokyklinio ugdymo grupėje – 9 proc. Per mažą svorį turėjo 28,9 proc. vaikų.
- 2022 m. tik 0,5 proc. vaikų fizinio ugdymo veikloje dalyvavo su apribojimais (parengiamojo arba specialiojoje fizinio ugdymo grupėje), kurių didžiausia dalis buvo tarp priešmokyklinės ugdymo grupės vaikų.

REKOMENDACIJOS

Išanalizavus Klaipėdos miesto savivaldybės ikimokyklinio ugdymo įstaigų vaikų profilaktinių sveikatos patikrinimų 2022 m. duomenis, pateikiamos rekomendacijos, kuriomis remiantis būtų galima planuoti ir įgyvendinti vaikų sveikatos stiprinimo priemones:

- Būtina vaikų sveikatos priežiūrą vykdyti visomis kryptimis, ypatingą dėmesį skirti infekcinėms ir parazitų sukeltoms bei virškinimo sistemos ligoms ir jų profilaktikai: visų higienos reikalavimų laikymasis (asmens higiena, maisto higiena, patalpų valymas ir vėdinimas ir kt.), sveika ir subalansuota mityba, imuniteto stiprinimas.
- Mažinti gyvenamos rizikos veiksnius, kurie sąlygoja kvėpavimo sistemos ligas, didelį dėmesį skiriant profilaktikai (tinkama higiena, fizinis aktyvumas, darbo – poilsio režimas).
- Didelį dėmesį skirti burnos higienai ir dantų priežiūrai (mokomieji užsiėmimai vaikams apie tinkamą burnos higieną, teisingos dantų valymo technikos įgūdžių lavinimas, atmintinės tėvams apie vaikų dantų ir burnos priežiūrą namuose).